



ÉPÍTÉSI ÉS KÖZLEKEDÉSI
MINISZTERIUM

TANTERVI ÉS VIZSGAKÖVETELMÉNYEK

A „B” kategóriás vezetői engedélyhez a 96. kód megszerzésére irányuló tanfolyamok számára

2023.

A közlekedési igazgatási feladatokkal összefüggő hatósági feladatokat ellátó szervek kijelöléséről szóló 382/2016. (XII. 2.) Korm. rendelet 4. § (2) 27) pontjában kapott felhatalmazás alapján a „B” kategóriás vezetői engedélyhez a 96. kód megszerzésére irányuló tanfolyam tantervét és vizsgakövetelményeit az alábbiakban határozom meg.

Budapest, 2023. 08. 22.

Lázár János építési és közlekedési miniszter nevében és megbízásából:

Mikulás Róbert
főosztályvezető

2. változat

Készítette:

Építési és Közlekedési Minisztérium
Közlekedésért Felelős Államtitkárság
Közlekedési Hatósági Ügyekért Felelős Helyettes Államtitkárság
Közúti Gépjármű-közlekedési Hatósági Főosztály
Hatályos: 2023. augusztus 24.

Tartalomjegyzék

Tartalomjegyzék.....	3
I. A képzés célja, feladata, követelményrendszere	4
II. A képzéssel kapcsolatos adatok	5
III. Óraterv.....	6
A. A „B” kategóriás vezetői engedélyhez a 96. kód megszerzésére irányuló képzés.....	6
IV. Általános módszertani útmutató a képzéshez.....	7
V. Tantárgyak tantervi és módszertani útmutatója	8
A. Szerkezeti és üzemeltetési ismeretek	8
B. Munkavédelem, tűzvédelem, szállítás.....	10
C. Vezetési gyakorlat	13
VI. Vizsgakövetelmények	15
A. A „B” kategóriás vezetői engedélyhez a 96. kód megszerzésére irányuló képzés vizsgatárgyai.....	15
VII. Vizsgatárgyak vizsgakövetelményei	16
A. Szerkezeti és üzemeltetési ismeretek	16
B. Munkavédelem, tűzvédelem, szállítás.....	17
C. Rutin vizsga.....	18
VIII. Átmeneti rendelkezések	25

I. A képzés célja, feladata, követelményrendszere

A képzés célja

A „B” kategóriás vezetői engedélyhez a 96. kód megszerzésére irányuló képzés során a járművezető elsajátítja a „B” kategóriával és 96. vezetői engedély kóddal vezethető járműszerelvény önálló és biztonságos vezetésének képességét.

A képzés feladata, követelményrendszere

A felkészítés keretében mindazon ismeretek, jártasságok és készségek elsajátításának lehetőségét biztosítani, melyek a fenti cél eléréséhez szükségesek, ide értve:

- a közlekedés zavartalanságának elősegítése érdekében a jogszabályok helyes alkalmazásának az elsajátítását,
- a közúti közlekedésben rejlő veszélyek felismerését és helyes megítélését,
- a jármű feletti uralom birtokában a folyamatos és biztonságos közúti közlekedést és az esetlegesen kialakuló veszélyhelyzetre a megfelelő módon való reagálást,
- a közlekedési partnerek – különösen a fokozottan veszélyeztetettek – biztonságának szem előtt tartását,
- a jármű külön jogszabályban előírt ellenőrzését, a közlekedésbiztonságot veszélyeztető műszaki hiba felismerését és a továbbhaladás lehetőségéről való helyes döntést.

II. A képzéssel kapcsolatos adatok

1. A képzés megnevezése: „B” kategóriás vezetői engedélyhez a 96. kód megszerzésére irányuló járművezető-képzés
2. A képzést előíró jogszabályok
 - 2.1. A közúti közlekedésről szóló 1988. évi I. törvény
 - 2.2. A közúti járművezetők és a közúti közlekedési szakemberek képzésének és vizsgáztatásának általános szabályairól szóló 179/2011. (IX. 2.) Korm. rendelet
 - 2.3. A közúti járművezetők és a közúti közlekedési szakemberek képzésének és vizsgáztatásának részletes szabályairól szóló 24/2005. (IV. 21.) GKM rendelet
3. A képzés minimális időtartama

Sorszám	A tanfolyam megnevezése	Minimálisan kötelező óraszám
1.	A „B” kategóriás vezetői engedélyhez a 96. kód megszerzésére irányuló tanfolyam	10 óra*

* Az óraszám előírás az elméleti és a gyakorlati képzés minimálisan teljesítendő óraszámát tartalmazza, amelyben az elméleti képzés tanteremben történő megvalósítása értendő. Az e-learning rendszerű oktatás keretében szervezett tanfolyamokon a hallgatók egyéni haladási időigénye határozza meg az egyes tantárgyakra fordítandó időt.

III. Óraterv

A. A „B” kategóriás vezetői engedélyhez a 96. kód megszerzésére irányuló képzés

Tantárgy típusa	Tantárgyak	Minimálisan kötelező óraszám
Elmélet	Szerkezeti és üzemeltetési ismeretek ¹⁾	3
	Munkavédelem, tűzvédelem, szállítás ¹⁾	3
Gyakorlat	Vezetési gyakorlat ²⁾	4

1) A „Szerkezeti és üzemeltetési ismeretek” és a „Munkavédelem, tűzvédelem, szállítás” tantárgyak összes (együttes) óraszámja minimálisan 6 óra, a „Minimálisan kötelező óraszám” az egyes tantárgyakra minimálisan fordítandó óraszámokat jelölik. A tantárgyak tényleges óraszámait a képző szerv határozza meg az adott tanulói igények alapján úgy, hogy az egyes tantárgyak minimális óraszámaira és tantárgyak összes (együttes) óraszámára vonatkozó előírások is teljesüljenek.

2) A vezetési gyakorlatra minimálisan előírt óraszámokat rutin vizsgára felkészítő vezetésként kell teljesíteni.

IV. Általános módszertani útmutató a képzéshez

Az igények figyelembevételével a tantervben megjelölnél nagyobb óraszámokban is oktathatók az egyes témakörök, az itt szereplő óraszámokat kötelezően előírt minimumnak kell tekinteni. A tanfolyam során figyelembe kell venni az utóbbi évek közlekedési gyakorlatát, a pozitív és negatív jelenségeket, a jellemző közlekedési balesetek okait, a bíróságok állásfoglalásait. Törekedni kell, hogy a képzés az értelemre és az érzelemre egyaránt hasson, igazolja, hogy a jogkövető viselkedésnek előfeltétele a szabályok ismerete és annak belátása, hogy ezek a szabályok jók és hasznosak.

Az elméleti tantárgyak eredményes oktatásához nélkülözhetetlen a változatos módszerekkel végzett szemléltetés. A videoprogramok, falitábla-sorozatok mellett javasoljuk egyéb eszközök: modellek, makettek, metszetek, valós szerkezetek, számítógépes animációk stb. felhasználását.

A tanfolyamot meghirdető képzőszervek nyújtsanak segítséget az egyéni tanuláshoz, adjanak írásbeli tájékoztatást a felkészüléshez, amely tartalmazza:

- az önálló tanulás ajánlott ütemtervét,
- a tananyag feldolgozásának elősegítését szolgáló tanulás-módszertani tanácsokat,
- a tanuláshoz felhasználható segédanyagok (könyv, jegyzet, ellenőrző kérdések) beszerzésének helyeit.

V. Tantárgyak tantervi és módszertani útmutatója

A tantárgyak felsorolása

A. Szerkezeti és üzemeltetési ismeretek

Módszertani útmutató

A tantárgy tanításával meg kell alapozni a jármű biztonsági ellenőrzését és az összefüggések megvilágításával elő kell segíteni a járműszerelvény technikai kezelésének későbbi hatékony elsajátítását.

Ennek érdekében világos ismereteket kell adni a járműszerelvény szerkezetéről és működéséről, építve a tanulók korábban megszerzett ismereteire és tapasztalataira.

Az elméleti tananyagnak a gyakorlatra kell irányulnia és az üzemeltetési tudnivalóknak kiemelt jelentőséget kell biztosítani.

A környezet védelmével kapcsolatos feladatokra valamennyi téma kapcsán ki kell térni, a környezetvédő szemléletmódjának a teljes tantárgy tanítását át kell hatnia.

Tárgyi feltételek

- Tantermi oktatás esetén a tanfolyam létszámának megfelelő tanterem, falitablók, multimédiás oktatástechnológiai eszköz.
- E-learning rendszerű oktatás esetén a képzésnek megfelelő, tanúsított és minősített e-learning keretrendszer és tananyag.

Személyi feltételek

A tantárgy oktatásához szükséges képesítés, végzettség:

- „Műszaki ismeretek” szakon szerzett közúti járművezető szakoktatói képesítés vagy annak megfelelő végzettség, vagy
- 2011. 11. 30-át követően indult közúti járművezető szakoktatói szaktanfolyamon szerzett közúti járművezető szakoktatói képesítés.

Részletes tanterv

Az oktatás során az alább felsorolt ismeretanyagot kell bemutatni.

Ismeretanyag

- A járműszerelvény felépítése
 - a vázszerkezet és a kocsiszekrény
 - a vontató és a pótkocsi alváza,
 - a felépítmény: fix, különleges (autómentő, hajó-, ló- áruszállító),
 - a vonószerkezetek kialakítása, működtetése,
 - a támasztóláb,
 - a vázszerkezet, a felépítmény ellenőrzése és karbantartása.
- A futómű
 - a kerekek, a kerekek felfüggesztése és rugózása,
 - pótkocsi támasztólábakkal,
 - lengéscsillapítók,
 - ellenőrzés, karbantartás.
- A járműszerelvények kormányzása
 - a kormányzás geometriája vonórudas, forgózsámolyos és félpótkocsik esetén,

- a járműszerelvények kormányzásában részt vevő alkatrészek,
- ellenőrzés, üzemeltetés, karbantartás.
- Fékberendezések
 - a pótkocsik üzemi fék berendezése
 - a hidraulikus ráfutófék szerkezete és működése,
 - a mechanikus ráfutófék (tolató-automatával vagy automata tolatásbiztosítóval) szerkezete és működése,
 - a fékberendezések ellenőrzése és karbantartása.
- Világító- és jelzőberendezések
 - világító- és jelzőberendezések,
 - villamos csatlakozók,
 - visszajelző lámpák,
 - ellenőrzés, karbantartás.
- Menetiró készülék használata
 - a tachográf készülékek fajtái, kezelése
 - az analóg tachográf kezelése,
 - az adatrögzítő lap használata, kiértékelése,
 - a digitális tachográf kezelése,
 - az adatrögzítő kártya, gépkocsivezetői kártya(k),
 - az ellenőri kártya,
 - a műhely kártya,
 - a munkáltatói kártya.

B. Munkavédelem, tűzvédelem, szállítás

Módszertani útmutató

A munka- és tűzvédelmi ismeretek témaköreinek tanítása során a hallgatóknak meg kell ismerkedniük azokkal a legfontosabb előírásokkal, szabályokkal, amelyek tevékenységük biztonságos végzéséhez feltétlenül szükségesek. A járműszerelvények parkolásával, tárolásával kapcsolatos tudnivalókon kívül a járműszerelvények karbantartásának és javításának munkavédelmi szabályait is tudniuk kell.

Fel kell hívni a tanulók figyelmét a baleset utáni teendőkre. Ismertetni kell a gépkocsitárolókra, az üzemanyagtöltő állomásokra vonatkozó tűzvédelmi előírásokat. Részletesen kell beszélni a leggyakoribb tüzesetekről, a tűzoltási módokról, a tűz esetén szükséges legfontosabb tudnivalókról és teendőkről. A szállítási és rakodási ismeretek témaköreinek bemutatása során hangsúlyozni kell a gépjárművezetők feladatait és felelősségét.

A hallgatóknak meg kell ismerkedniük azokkal a legfontosabb tudnivalókkal, amelyek tevékenységüket biztonságosabbá teszik. Rá kell mutatni a szállítás alapvető szempontjaira, ismertetni kell a rakodásra vonatkozó biztonságtechnikai jellemzőket.

Tárgyi feltételek

- Tantermi oktatás esetén a tanfolyam létszámának megfelelő tanterem, fali tablók, multimédiás oktatástechnológiai eszköz.
- E-learning rendszerű oktatás esetén a képzésnek megfelelő, tanúsított és minősített e-learning keretrendszer és tananyag.

Személyi feltételek

A tantárgy oktatásához szükséges képesítés, végzettség:

- „Műszaki ismeretek” szakon szerzett közúti járművezető szakoktatói képesítés vagy annak megfelelő végzettség, vagy
- 2011. 11. 30-át követően indult közúti járművezető szakoktatói szaktanfolyamon szerzett közúti járművezető szakoktatói képesítés.

Részletes tanterv

Az oktatás során az alább felsorolt ismeretanyagot kell bemutatni.

Ismeretanyag

- Munkavédelmi ismeretek
 - a munkáltatók és a munkavállalók kötelességei és jogai az egészséget nem veszélyeztető és biztonságos munkavégzés követelményeinek megvalósításában, a munkabalesetek és a foglalkozási megbetegedések bejelentése, kivizsgálása és nyilvántartása,
 - a munkabalesetek és a foglalkozási megbetegedések bejelentése, kivizsgálása és nyilvántartása,
 - a járművek mozgatása az üzem (javító, karbantartó, tároló) területén,
 - a karbantartás és javítás általános biztonsági előírásai,
 - munkavégzés szerelőaknában,
 - a járművek emelése,
 - gumiszerelés,
 - járművek és tartozékaik mosása,
 - alkatrészmosás,

- az akkumulátor kezelése,
- az elhasznált üzemanyag és tisztítóanyag kezelése,
- az elsősegélynyújtó felszerelés,
- környezetvédelem
 - a környezetet károsító hatások,
 - a környezetkárosító hatások csökkentésének lehetőségei.
- Tűzvédelmi ismeretek
 - az égés
 - az égés feltételei,
 - az égés formái és jelenségei,
 - a különböző halmazállapotú anyagok égése,
 - a gyulladási pont,
 - a gyulladási hőmérséklet,
 - lobbanáspont,
 - a tűzveszélyességi osztályok, osztályba sorolás,
 - a létesítmények használata,
 - tűzveszélyes tevékenység,
 - szabadban való tüzelés,
 - dohányzás,
 - az üzemanyagotöltő állomásra vonatkozó tűzrendészeti szabályok,
 - csatornahálózat,
 - szállítás és vontatás,
 - járművek, tárolók,
 - tűzjelzés, a tüzeset bejelentése,
 - tűzoltó készülék
 - általános előírások,
 - a tűzoltó készülék megjelölése, az éghető anyagok tűzosztályai és szimbolikus jelei,
 - a tűzoltó készülékek alkalmazási területei,
 - a kézi tűzoltó készülékek működtetése,
 - a járműtüzek, a tűz oltása
 - a tűzoltás szabályai,
 - a tűzvédelmi rendelkezések megszegésének jogkövetkezményei.
- Szállítási ismeretek
 - a személy- és teherszállítás általános szabályai tehergépkocsin, mezőgazdasági vontatón, lassú járművön és pótkocsin
 - személyszállítás,
 - teherszállítás,
 - a járművek rakodásakor betartandó általános szempontok,
 - a billenő rakfelületű (önürítős) járművek,
 - a rakomány rögzítésének követelményei és a rakományrögzítő eszközök
 - kocsifalak,
 - koszorúképzés arra alkalmas árukkal,
 - rakoncák (támasztókarok),
 - biztosítóeszközök,
 - kötözőszerek,
 - az egységakompany-képzés
 - a rakodólapok,
 - egyéb egységakompany-képző eszközök),
 - különböző rakománycsoportok rakodása és rögzítése

- kerekés járművek szállítása,
- folyadékok és gázok szállítása,
- táblaüveg, síküveg szállítása,
- kábeldobok szállítása,
- gépek és alkatrészek szállítása,
- fémgyártmányok és félkész termékek szállítása,
- a palettás áru szállítása,
- gyűjtőrakomány szállítása,
- élő állatok szállítása,
- bútorszállítás,
- folyékony áruk szállítása,
- panelszállítás,
- hosszú áruk fuvarozása,
- nagy tömegű és nagyméretű áruk fuvarozása,
- ömlesztett áruk szállítása,
- veszélyes áruk szállítása
 - jellemző veszélyek,
 - az ADR áruosztályai,
 - a veszélyes áruk közúti szállításának személyi feltételei,
 - a járművek és küldeménydarabok megjelölése,
 - mentesítések az ADR előírásai alól,
 - rendkívüli esemény.

C. Vezetési gyakorlat

Módszertani útmutató

Az oktatás súlypontját a járműszerelvény méreteiből, vezetéstechnikai sajátosságaiból adódó jellegzetességek képzik (a méretek érzékelése, gyorsítóképesség, nyomeltérés kanyarban, kormánykezelés hátramenetben stb.).

A vezetési gyakorlat tanterve egymásra épülő feladatsorokból áll, melyekre a szakmailag feltétlenül indokolt és előírt időtartamokat mindenképpen rá kell fordítani. Az előrehaladás üteme azonban nem a levezetett órák számától, hanem a tanuló képességeitől függ, tehát szükség esetén feladatonként növelhető a gyakorlásra fordítandó idő.

A szakoktatónak a helyi sajátosságoknak megfelelően kell megszerveznie az egyes foglalkozásokat. A tantervben meghatározott feladatok sorrendjét, tartalmát módosíthatja, ha az oktatás eredményessége szempontjából ez feltétlenül szükséges.

Tárgyi feltételek

- Érvényes forgalmi engedéllyel, járművezető képzésre érvényes oktatójárműigazolással és érvényes felelősségbiztosítással rendelkező járműszerelvény, amely az alábbi jellemzőkkel és felszerelésekkel rendelkezik:
 - 2003. év december 1-jét követően oktatásba bevont járművekre vonatkozó előírások:
 - jellemzők:
 - a járművezetővel azonos légtérben legalább 3 személy befogadóképességű "B" kategóriába tartozó vonójármű,
 - a pótkocsi megengedett legnagyobb össztömege legalább 1100 kg,
 - a pótkocsi tényleges össztömege legalább 800 kg,
 - a pótkocsi zárt, de nem különleges felépítményű, legalább 1,5 m széles, legalább 1,5 m magas, de a vonójárműnél nem alacsonyabb és nem keskenyebb,
 - a járműszerelvény hosszúsága legalább 7,5 m,
 - a járműszerelvény legalább 100 km/óra sebesség elérésére alkalmas,
 - a járműszerelvény megengedett legnagyobb együttes össztömegének a 3500 kg-ot meg kell haladnia, de nem haladhatja meg a 4250 kg-ot,
 - a pótkocsi megengedett legnagyobb össztömege nem haladhatja meg a gépkocsi saját tömegét,
 - kötelező felszerelések és tartozékok:
 - a járművezető melletti ülésből működtethető, az üzemi fékberendezésre ható pótfék pedál, amely hatásosságának el kell érnie az üzemi fék hatásosságának legalább 90%-át,
 - két darab pót-visszapillantó tükör, amely a vezető melletti ülésből biztosítja a jármű mellett lévő mindkét oldali forgalmi sávra történő hátralátást.
 - A rutin feladatok végrehajtására alkalmas méretű és kialakítású gyakorlópálya az alábbi jellemzőkkel:
 - forgalom elől elzárt terület,
 - szilárd burkolat, mely időjárástól függetlenül, a burkolat deformációja nélkül alkalmas a feladatok gyakorlására,

- legyen alkalmas – a gyakorlást egyidejűleg végzők számának figyelembevételével – az előírt feladatok biztonságos végrehajtására,
- kulturált WC és kézmosási lehetőség.

Személyi feltételek

A tantárgy oktatásához szükséges képesítés, végzettség:

- „Járművezetési gyakorlat” szakon szerzett közúti járművezető szakoktatói képesítés és „BE” kategóriára 2018. 01. 01-e előtt érvényesített vezetői engedély, vagy
- 2011. 11. 30-át követően indult közúti járművezető szakoktatói szaktanfolyamon szerzett „E” kategóriás kiegészítő közúti járművezető szakoktatói képesítés és érvényes „BE” kategóriás vezetői engedély.

Részletes tanterv

Ismeretanyag a rutin vizsgára felkészítő vezetés órákra

- Elindulás előtti teendők
 - járműszerelvény bemutatása,
 - járműszerelvény elindulás előtti ellenőrzése,
 - ülés, visszapillantó tükrök beállítása,
 - vonójármű és a pótkocsi szétkapcsolása,
 - pótkocsi rögzítése,
 - vonójármű és a pótkocsi összekapcsolása,
 - elektromos csatlakoztatás ellenőrzése.
- Elindulás, megállás és nyomtartás
 - elindulás,
 - gyorsítás, sebességi fokozatok kapcsolása, sebességtartás,
 - lassítás, zökkenőmentes megállás,
 - kanyarodás jobbra kis- és balra nagy sugarú ívben,
 - kettős sávváltás,
 - áthaladás szűk folyosón, kapubejárón (előremenetben).
- Hátramenet
 - egyenesen (forgalmi sávon belül) 5-10 m hosszan,
 - rakodó rámpa megközelítése hátramenetben.
- Fékezési feladatok
 - célmegállás különböző sebességekről,
 - intenzív fékezés, különböző sebességekről.
- Járműszerelvény szétkapcsolása, összekapcsolása
 - szétkapcsolás, a pótkocsi rögzítése,
 - vonójárművel a pótkocsi mellé állás hátramenettel,
 - vonójárművel a pótkocsi elé állás,
 - hátramenet, összekapcsolás, ellenőrzés.
- Parkolási feladatok
 - beállítás a járdaszegéllyel párhuzamosan két jármű közé hátramenetben jobbra,
 - beállítás merőleges parkolóhelyre hátramenetben jobbra és balra.
- Megfordulás „T” alakú útkereszteződésben, hátramenet közbeiktatásával.

VI. Vizsgakövetelmények

A. A „B” kategóriás vezetői engedélyhez a 96. kód megszerzésére irányuló képzés vizsgatárgyai

Vizsgatárgy típusa	Vizsgatárgyak	Vizsgatárgy fajtája
Elmélet	Szerkezeti és üzemeltetési ismeretek	Számítógépes elméleti vizsga
	Munkavédelem, tűzvédelem, szállítás	Számítógépes elméleti vizsga
Gyakorlat	Rutin	Gyakorlati vizsga

VII. Vizsgatárgyak vizsgakövetelményei

A vizsgatárgyak felsorolása

A. Szerkezeti és üzemeltetési ismeretek

A vizsga követelményei

A vizsga teljesítéséhez egy 25 kérdésből álló számítógépes, feleletválasztós tesztet kell sikeresen megoldani. A vizsga időtartama 25 perc.

Az elérhető maximális pontszám 25 pont, melyből a sikeres vizsgához legalább 21 pontot kell elérni.

A vizsga ismeretanyaga

A vizsga ismeretanyaga megegyezik a „B” kategóriás vezetői engedélyhez a 96. kód megszerzésére irányuló tanfolyam „Szerkezeti és üzemeltetési ismeretek” című tantárgy ismeretanyagával.

A vizsgáztatás személyi feltételei

- 2011.12.01-ét megelőzően szerzett közúti járművezetői vizsgabiztosi képesítés vagy
- 2011.11.30-át követően indult közúti járművezető vizsgabiztosi szaktanfolyamon szerzett közúti járművezetői vizsgabiztosi alapképesítés vagy
- közúti járművezetői elméleti vizsgabiztosi képesítés.

A vizsgáztatás tárgyi feltételei

A vizsgát előzetesen jóváhagyott számítógépes elméleti vizsgateremben lehet lebonyolítani.

A vizsgáztatás egyéb feltételei

A vizsgára bocsátás feltétele a „B” kategóriás vezetői engedélyhez a 96. kód megszerzésére irányuló tanfolyam elméleti tantárgyainak igazolt elvégzése.

B. Munkavédelem, tűzvédelem, szállítás

A vizsga követelményei

A vizsga teljesítéséhez egy 25 kérdésből álló számítógépes, feleletválasztós tesztet kell sikeresen megoldani. A vizsga időtartama 25 perc.

Az elérhető maximális pontszám 25 pont, melyből a sikeres vizsgához legalább 21 pontot kell elérni.

A vizsga ismeretanyaga

A vizsga ismeretanyaga megegyezik a „B” kategóriás vezetői engedélyhez a 96. kód megszerzésére irányuló tanfolyam „Munkavédelem, tűzvédelem, szállítás” című tantárgy ismeretanyagával.

A vizsgáztatás személyi feltételei

- 2011.12.01-ét megelőzően szerzett közúti járművezetői vizsgabiztosi képesítés vagy
- 2011.11.30-át követően indult közúti járművezető vizsgabiztosi szaktanfolyamon szerzett közúti járművezetői vizsgabiztosi alapképesítés vagy
- közúti járművezetői elméleti vizsgabiztosi képesítés.

A vizsgáztatás tárgyi feltételei

A vizsgát előzetesen jóváhagyott számítógépes elméleti vizsgateremben lehet lebonyolítani.

A vizsgáztatás egyéb feltételei

A vizsgára bocsátás feltétele a „B” kategóriás vezetői engedélyhez a 96. kód megszerzésére irányuló tanfolyam elméleti tantárgyainak igazolt elvégzése.

C. Rutin vizsga

A vizsga követelményei

A rutin vizsga célja annak megállapítása, hogy a vizsgázó a gyakorlati oktatás eredményeként a járműszerelvény technikai kezelésében és a manőverezésben eljutott-e a jártasság szintjére.

A vizsgára megadott idő alatt végre kell hajtania az előírt technikai kezelési és manőverezési feladatot. A vizsgabiztos a jármű feletti uralom megszerzését azon a szinten értékeli, ami a vizsgázótól a gyakorlati oktatást követően elvárható.

A vizsga időtartama 30 perc, melyből 25 perc a feladatok végrehajtására biztosított idő.

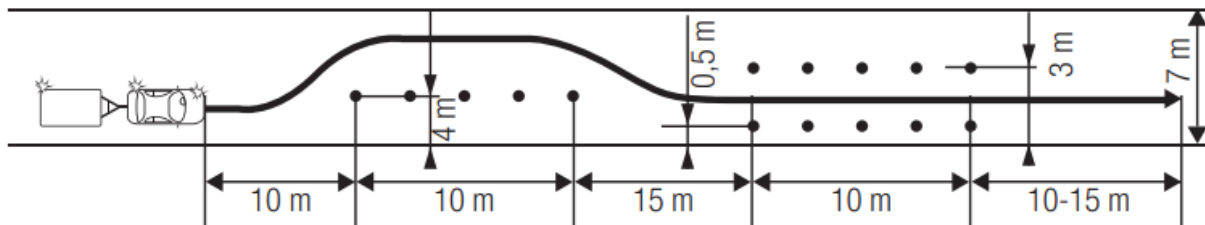
A rutin vizsgán 3 technikai kezelési és manőverezési feladatot kell teljesíteni. Az R51 – R52 számú feladatok minden vizsgázó számára kötelezően előírtak, a harmadik technikai kezelési és manőverezési feladatot az R53 – R56 számú feladatok közül kell meghatározni. A technikai kezelési és manőverezési feladatok közül elsőként az R51 számú feladatot kell végrehajtani, a többi feladat sorrendje a vizsgapálya berendezésétől függően felcserélhető.

Sikertelen a rutin vizsga, ha a vizsgázó

- a) a technikai kezelési és manőverezési feladatok vonatkozásában
 - aa) bármelyik feladat végrehajtásakor sikertelenséget okozó hibát követett el,
 - ab) a meghatározott idő alatt a feladatokat képtelen végrehajtani.

A technikai kezelési és manőverezési vizsgafeladatok ismeretanyaga

- **R51 – Elindulás – kétszeres sávváltoztatás után áthaladás „folyosón”, célmegállás**
Az indulás helyét, úgy kell megválasztani, hogy a vizsgázó a sávváltoztatás megkezdéséig a járműszerelvényt az előírt sebességre felgyorsíthassa.

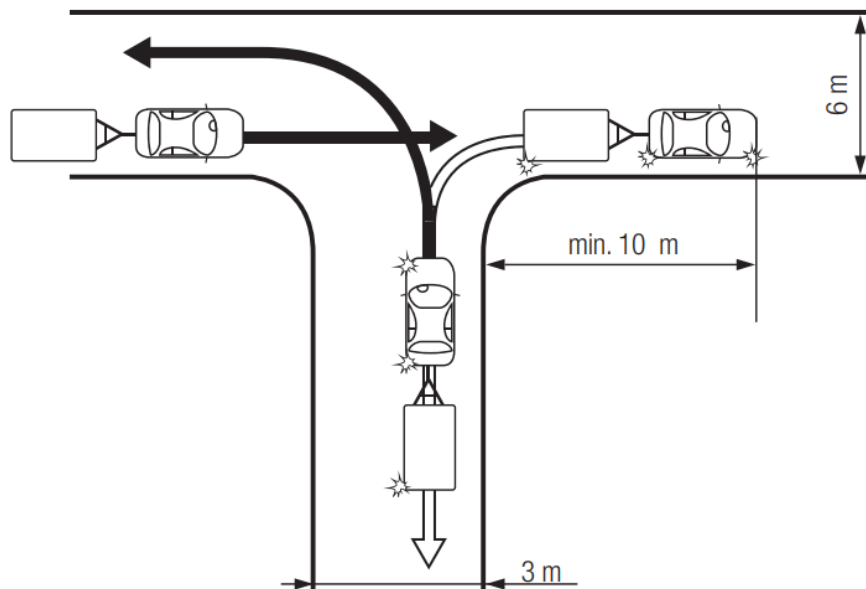


○ Követelmény

- A vizsgázó az indító fokozat kapcsolása, irányjelzés, körültekintés után a kézfék kiengedése mellett induljon el egyenletesen a járműszerelvényt a járdaszegély mellől.
- Fékpróbával ellenőrizze a fékek működését, majd újra induljon el.
- Kapcsoljon fel az indító fokozatnál eggyel magasabb sebességi fokozatba, és gyorsítson fel kb. 30 km/h sebességre. A meghatározott jelzőoszlopnál (bójánál) változtasson sávot. A kikerült bóják elhagyása után térjen vissza a menetirány szerinti jobb oldalra, folyamatosan haladjon át a bójákkal határolt folyosón és álljon meg a járdaszegély mellett.
- Rögzítse a járműszerelvényt. A motort leállítani nem kell.
- A manőver során az irányváltásokat jelezni kell.

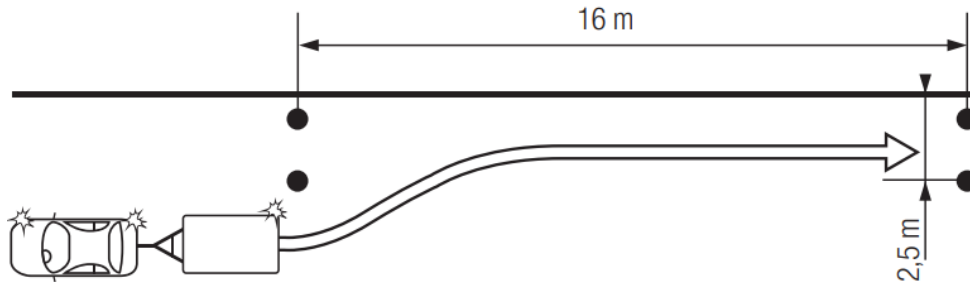
○ Sikertelenséget okoz az alábbi hibák bármelyikének elkövetése

- féklevégő- és fékezőnyomást (légfék vagy levegőrásegítés esetén) vagy az üzemi fék működését (fékpróba) elmulasztja ellenőrizni (első elindulás esetén);
 - irányjelzést elmulasztja;
 - körültekintést elmulasztja;
 - a folyosón való áthaladás közben a járműszerelvénnyel megáll;
 - járdaszegélytől 30 cm-nél távolabb áll meg;
 - rögzítő féket nem használja megálláskor;
 - a járművel felhajt a járdára, járdaszegélyre, útpadkára, vagy annak imitációjára;
 - nem képes az előírt sebességre felgyorsítani;
 - bóját, láncot érint, azok síkjába belóg, a kijelölt, előírt pálya területét elhagyja;
 - balesetveszélyes manővere miatt a szakoktatónak, vagy a vizsgabiztosnak közbe kell avatkoznia (akár csak szóban is).
- **R52 – Megfordulás „T” alakú útkereszteződésben hátramenettel**
A feladat végrehajtásához az útkereszteződést (T-elágazást) 6-3 méter széles utak mérőleges találkozásánál kell kijelölni.

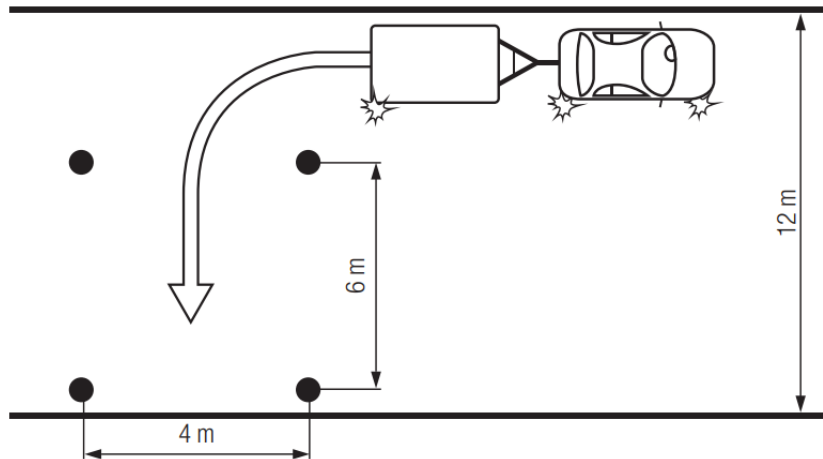


- Követelmény
 - A vizsgázó a meghatározott útkereszteződés elhagyása után a menetirány szerinti jobb oldalon, tetszőleges helyen álljon meg a járműszerelvénnyel. A hátrameneti fokozat kapcsolása, irányjelzés és kellő körültekintés után induljon el a járműszerelvénnyel.
 - A szükséges iránymódosításokkal haladjon jobbra hátra a betorkoló úton addig, amíg a vonójármű a kereszteződést elhagyja.
 - A manőver helyességét a visszapillantó tükrökből, valamint előre- és oldalra pillantásokkal ellenőrizze. Megállás, irányjelzés és körültekintés után a betorkoló útról balra kihajtva fejezze be a megfordulást, és álljon meg arra alkalmas helyen.
 - A feladat csak kijelölt biztosító személy közreműködése mellett hajtható végre.
- Sikertelenséget okoz az alábbi hibák bármelyikének elkövetése
 - irányjelzést elmulasztja;
 - körültekintést elmulasztja;

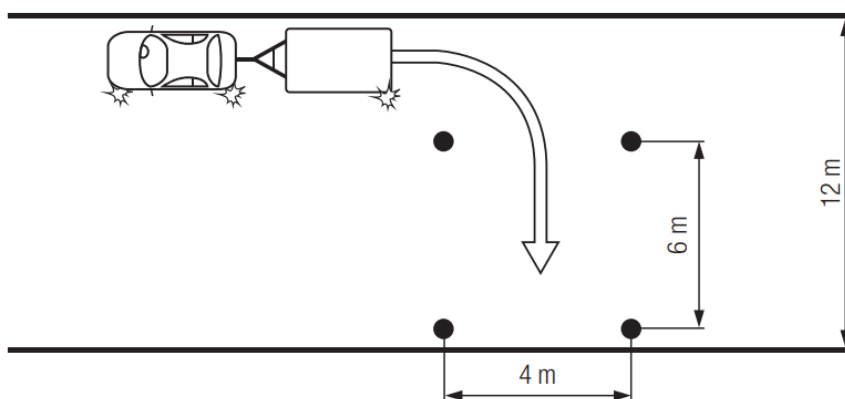
- a járművel felhajt a járdára, járdaszegélyre, útpadkára, vagy annak imitációjára;
 - szegélynek szorul bármely kerék, és ezt nem érzékeli;
 - pótkocsinak ütközik a helytelen kormányzás miatt;
 - harmadszor is megállásra, korrigálásra kényszerül;
 - balesetveszélyes manővere miatt a szakoktatónak, vagy a vizsgabiztosnak közbe kell avatkoznia (akár csak szóban is).
- **R53 – Beállítás két jármű közé hátramenetben jobbra – kiállás**
A beálláshoz szükséges szabad helyet úgy kell kialakítani, hogy az 16 méter hosszú legyen, és a beállóhely mellett a vizsgázó 4 méter széles sávot vehessen igénybe.



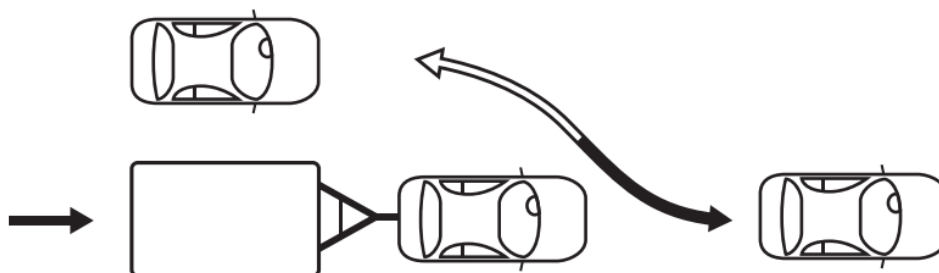
- Követelmény
 - A vizsgázó a megállási szándékát jelezze. A beállási helynek megfelelő irányba húzódva haladjon el a beállóhely mellett, és álljon meg a járműszerelvényt a rendelkezésre álló sávban, tetszőleges helyen. Irányjelzés és körütekintés után induljon el a járműszerelvényt hátramenetben finom sebességtartással. A járműszerelvény helyzetétől függő kormányzással gördüljön a beállóhelyre a járdaszegély mellé, attól legfeljebb 30 cm-re.
 - Beállítás vagy korrigálás közben a járműszerelvény mozgását, a manőver helyességét a visszapillantó tükrökből, valamint előre- és oldalra pillantásokkal ellenőrizze.
 - A feladat csak kijelölt biztosító személy közreműködése mellett hajtható végre.
- Sikertelenséget okoz az alábbi hibák bármelyikének elkövetése
 - irányjelzést elmulasztja;
 - körütekintést elmulasztja;
 - bóját, láncot érint, azok síkjába belóg, a kijelölt, előírt pálya területét elhagyja;
 - a járművel felhajt a járdára, járdaszegélyre, útpadkára, vagy annak imitációjára;
 - szegélynek szorul bármely kerék, és ezt nem érzékeli;
 - pótkocsinak ütközik a helytelen kormányzás miatt;
 - harmadszor is megállásra, korrigálásra kényszerül;
 - rögzítő féket nem használja megálláskor;
 - balesetveszélyes manővere miatt a szakoktatónak, vagy a vizsgabiztosnak közbe kell avatkoznia (akár csak szóban is).
- **R54 – A pótkocsi betolása várakozóhelyre hátramenetben jobbra – kiállás**
Az elindulás helyét és a végrehajtás nyomvonalát a vizsgázó úgy választhatja meg, hogy a beállóhely előtti területről 6 méter széles sávot vehet igénybe.



- Követelmény
 - A vizsgázó a járműszerelvényt a meghatározott szélességű útszakaszon tetszőlegesen választott helyről, jobbra kanyarodási szándékát jelezve, körültekintés után induljon el hátramenetben, és finom sebesség-tartással a járműszerelvénnyel a pozíciójától függő kormányzással (irány-módosításokkal) a pótkocsit tolja be a bóják közé.
 - Beálláskor, korrigáláskor a járműszerelvénnyel a manőver helyességét a visszapillantó tükrökből, valamint előre- és oldalra pillantásokkal ellenőrizze.
 - A járműszerelvényt kézfékekkel rögzítse, majd körültekintés és a megfelelő irányjelzés után tetszőleges irányba húzza ki a pótkocsit.
 - A feladat csak kijelölt biztosító személy közreműködése mellett hajtható végre.
- Sikertelenséget okoz az alábbi hibák bármelyikének elkövetése
 - irányjelzést elmulasztja;
 - körültekintést elmulasztja;
 - bóját, láncot érint, azok síkjába belóg, a kijelölt, előírt pálya területét elhagyja;
 - helytelen kormányzás miatt másodszori javítás után sem sikerült a feladatot végrehajtania;
 - pótkocsinak ütközik a helytelen kormányzás miatt;
 - rögzítő féket nem használja megálláskor;
 - balesetveszélyes manővere miatt a szakoktatónak, vagy a vizsgabiztosnak közbe kell avatkoznia (akár csak szóban is).
- **R55 – A pótkocsi betolása várakozóhelyre hátramenetben balra – kiállítás**
Az elindulás helyét és a végrehajtás nyomvonalát a vizsgázó úgy választhatja meg, hogy a beállóhely előtti területből 6 méter széles sávot vehet igénybe.



- Követelmény
 - A vizsgázó a járműszerelvénnyel a meghatározott szélességű útszakaszon tetszőlegesen választott helyről, jobbra kanyarodási szándékát jelezve, körültekintés után induljon el hátramenetben, és finom sebességtartással a járműszerelvény helyzetétől függő kormányzással (iránymódosításokkal) a pótkocsit tolja be a bóják közé.
 - Beálláskor, korrigáláskor a járműszerelvény mozgását, a manőver helyességét a visszapillantó tükrökből, valamint előre- és oldalra pillantásokkal ellenőrizze.
 - A járműszerelvényt kézfékekkel rögzítse, majd körültekintés és a megfelelő irányjelzés után tetszőleges irányba húzza ki a pótkocsit.
 - A feladat csak kijelölt biztosító személy közreműködése mellett hajtható végre.
- Sikertelenséget okoz az alábbi hibák bármelyikének elkövetése
 - irányjelzést elmulasztja;
 - körültekintést elmulasztja;
 - bóját, láncot érint, azok síkjába belóg, a kijelölt, előírt pálya területét elhagyja;
 - helytelen kormányzás miatt másodszeri javítás után sem sikerült a feladatot végrehajtania;
 - pótkocsinak ütközik a helytelen kormányzás miatt;
 - rögzítő féket nem használja megálláskor;
 - balesetveszélyes manővere miatt a szakoktatónak, vagy a vizsgabiztosnak közbe kell avatkoznia (akár csak szóban is).
- **R56 – A járműszerelvény szétkapcsolása, összekapcsolása**
 A feladat végrehajtásához a járműszerelvény helyét úgy kell meghatározni, hogy a vizsgázó a vonójárművel, annak hosszával kb. egyenlő távolságra eltávolodhasson, és hátramenetben a pótkocsi mellé való álláshoz és az összekapcsoláshoz a szükséges irányváltásokat megtehesse.



- Követelmény

- A vizsgázó állítsa meg a járműszerelvényt, rögzítse a vonójárművet és a pótkocsit rögzítő fékkel. (A pótkocsit szükség szerint ékekkel is). Az elektromos és (fék-) csatlakozás oldása után távolodjon el a pótkocsitól a vonójárművel majd hátramenetben álljon meg a pótkocsi mellé. A motort leállítani nem kell és a szét- és összekapcsolási manőver során az irányváltásokat nem kell jelezni.
- A vonójárművel álljon a pótkocsi elé és a hátrameneti fokozat kapcsolása és körültekintés után induljon el, és finom sebességtartással kb. 30 centiméterre közelítse meg a kapcsolófejet. A kapcsolófej magasságának beállítása után haladjon tovább a vonójárművel a csatlakozási helyzetig, eközben a visszapillantó tükrökből és előre pillantásokkal ellenőrizze a vonójármű helyzetét.
- Végezze el a csatlakozási műveleteket, és ellenőrizze az összekapcsolás helyességét, valamint a világító- és jelzőberendezések működését. Oldja a pótkocsi rögzítését (ékek).
- Induljon el a járműszerelvényel, és ellenőrizze a fékek működését, majd álljon meg a járdaszegély mellett attól legfeljebb 30 cm-re.
- A feladat szükség esetén biztosító személy közreműködésével végezhető el. Visszajelzést kell adnia a világító- és jelzőberendezések megfelelő működéséről.
- A vizsgabiztos a járműszerelvény szét- és összekapcsolás műveleteit, azok helyes végrehajtását a járműből kiszállva ellenőrzi.
- Sikertelenséget okoz az alábbi hibák bármelyikének elkövetése
 - bármely összekapcsolási műveletet elmulaszt;
 - bármely szétkapcsolási műveletet elmulaszt;
 - vonószerkezetek ellenőrzését, magasságának beállítását elmulasztja;
 - megtolja a pótkocsit a vonójárművel (összekapcsoláskor);
 - a világító- és fényjelző berendezések ellenőrzését összekapcsoláskor elmulasztja;
 - a pótkocsi(k) rögzítését nem oldja;
 - összekapcsolt járműszerelvényel a fékek ellenőrzését (fékpróba) elmulasztja;
 - járdaszegélytől 30 cm-nél távolabb áll meg;
 - szét- és összekapcsoláskor nem rögzíti a vontatót vagy a pótkocsi(ka)t;
 - rögzítő féket nem használja megálláskor;
 - balesetveszélyes manővere miatt a szakoktatónak, vagy a vizsgabiztosnak közbe kell avatkoznia (akár csak szóban is).

A vizsgáztatás személyi feltételei

A vizsgatárgy vizsgáztatásához szükséges képesítés, végzettség:

- 1995.07.01. előtt szerzett közúti járművezetői vizsgabiztosi képesítés „GY” szakra és érvényes „BE” kategóriás vezetői engedély, vagy
- 1995.07.01. és 2011.11.30. között szerzett, „BE” kategóriára érvényes vizsgabiztosi képesítés és érvényes „BE” kategóriás vezetői engedély, vagy
- 2011.11.30-át követően indult közúti járművezető vizsgabiztosi szaktanfolyamon szerzett közúti járművezetői vizsgabiztosi alapképesítés és érvényes „BE” kategóriás vezetői engedély.

A vizsgáztatás tárgyi feltételei

- Érvényes forgalmi engedéllyel, járművezető képzésre érvényes oktatójármű-igazolással és érvényes felelősségbiztosítással rendelkező járműszerelvény, amely az alábbi jellemzőkkel és felszerelésekkel rendelkezik:
 - 2003. év december 1-jét követően oktatásba bevont járművekre vonatkozó előírások:
 - jellemzők:
 - a járművezetővel azonos légtérben legalább 3 személy befogadóképességű "B" kategóriába tartozó vonójármű,
 - a pótkocsi megengedett legnagyobb össztömege legalább 1100 kg,
 - a pótkocsi tényleges össztömege legalább 800 kg,
 - a pótkocsi zárt, de nem különleges felépítményű, legalább 1,5 m széles, legalább 1,5 m magas, de a vonójárműnél nem alacsonyabb és nem keskenyebb,
 - a járműszerelvény hosszúsága legalább 7,5 m,
 - a járműszerelvény legalább 100 km/óra sebesség elérésére alkalmas,
 - a járműszerelvény megengedett legnagyobb együttes össztömegének a 3500 kg-ot meg kell haladnia, de nem haladhatja meg a 4250 kg-ot,
 - a pótkocsi megengedett legnagyobb össztömege nem haladhatja meg a gépkocsi saját tömegét,
 - kötelező felszerelések és tartozékok:
 - a járművezető melletti ülésből működtethető, az üzemi fékberendezésre ható pótfék pedál, amely hatásosságának el kell érnie az üzemi fék hatásosságának legalább 90%-át,
 - két darab pót-visszapillantó tükör, amely a vezető melletti ülésből biztosítja a jármű mellett lévő mindkét oldali forgalmi sávra történő hátralátást.
- A rutin feladatok végrehajtására alkalmas méretű és kialakítású gyakorlópálya az alábbi jellemzőkkel:
 - forgalom elől elzárt terület,
 - szilárd burkolat, mely időjárástól függetlenül, a burkolat deformációja nélkül alkalmas a feladatok gyakorlására,
 - legyen alkalmas – a gyakorlást egyidejűleg végzők számának figyelembevételével – az előírt feladatok biztonságos végrehajtására,
 - kulturált WC és kézmosási lehetőség.

A vizsgáztatás egyéb feltételei

A vizsgára bocsátás feltétele a „B” kategóriás vezetői engedélyhez a 96. kód megszerzésére irányuló tanfolyam valamennyi elméleti vizsgatárgyának sikeres teljesítése, valamint a „B” kategóriás vezetői engedélyhez a 96. kód megszerzésére irányuló tanfolyam gyakorlati minimális óraszámának igazolt elvégzése.

VIII. Átmeneti rendelkezések

A 2023. augusztus 24. és 2023. szeptember 4. között megtartott vizsgák esetén a tanterv előírásait az alábbi eltérésekkel kell alkalmazni:

- a számítógépes elméleti vizsgák esetén a vizsga időtartama kérdésenként 1 perc,
- gyakorlati vizsgák esetén a vizsga értékelését a közúti járművezetők és a közúti közlekedési szakemberek vizsgáztatásához előírt bizonylati album átmeneti rendelkezéseiben meghatározott, az adott kategóriára és vizsgatípusra vonatkozó minősítőlapokon feltüntetett sikertelenségi okok és hibavonalak alapján kell végezni.