

## **NEMZETI KÖZLEKEDÉSI HATÓSÁG**



## **TANTERVI ÉS VIZSGAKÖVETELMÉNYEK**

**A „DE” kategóriás járművezető-képző tanfolyamok számára**

**2015**

A Nemzeti Közlekedési Hatóságról (továbbiakban: NKH) szóló 263/2006. (XII. 20.) Korm. rendelet 8. § (1) bekezdés ha) és hb) pontjaiban kapott felhatalmazás alapján a „DE” kategóriás tanfolyam tantervét és vizsgakövetelményeit az alábbiakban határozom meg.

Jelen dokumentum a „DE” kategóriás képzésekre vonatkozó tanterv.

### **3. változat**

Készítette:  
Nemzeti Közlekedési Hatóság  
Közúti Gépjármű-közlekedési Hivatal  
Képzési és Vizsgáztatási Főosztály  
Hatályos: 2015. május 1-től

## Tartalomjegyzék

Tartalomjegyzék.....	3
I. A képzés célja, feladata, követelményrendszere.....	4
A képzéssel kapcsolatos adatok .....	5
II. Óraterv.....	6
A. „DE” kategóriás képzés.....	6
III. Általános módszertani útmutató a képzéshez.....	7
IV. Tantárgyak tantervi és módszertani útmutatója .....	8
A. Közlekedési alapismeretek .....	8
B. Járművezetés elmélete.....	11
C. Szerkezeti és üzemeltetési ismeretek .....	13
D. Biztonsági ellenőrzés és üzemeltetés .....	15
E. Járművezetési gyakorlat – alapoktatás .....	17
F. Járművezetési gyakorlat – főoktatás .....	19
V. Vizsgakövetelmények .....	21
A. A „DE” kategóriás képzés vizsgatárgyai.....	21
VI. Vizsgatárgyak vizsgakövetelményei .....	22
A. Közlekedési alapismeretek .....	22
B. Szerkezeti és üzemeltetési ismeretek .....	23
C. Biztonsági ellenőrzés és üzemeltetés .....	24
D. Rutin vizsga.....	26
E. Forgalmi vezetés .....	31

## **I. A képzés célja, feladata, követelményrendszere**

### **A képzés célja**

A „DE” kategóriás tanfolyamra jelentkezőket olyan járművezetők képezni, akik képesek önállóan, biztonságosan, kulturáltan, a szabályokat betartva, a környezetet kímélve közlekedni, és a megszerzett vezetői engedély birtokában járművezetőként szerzett tapasztalataikat felhasználva továbbfejlődni. A képzés során kiemelt célként kell figyelembe venni a gépkocsivezető vonatkozásában a közúti közlekedés mai kornak megfelelő követelményrendszerét. Tudatosítani kell a gépkocsivezető személyes felelősségét, a közlekedésben rá háruló feladatokat, különös tekintettel az autóbusz és a pótkocsi sajátosságaira.

### **A képzés feladata, követelményrendszere**

A felkészítés keretében mindazon ismeretek, jártasságok és készségek elsajátításának lehetőségét biztosítani, melyek a fenti cél eléréséhez szükségesek, ide értve:

- a közlekedés zavartalanságának elősegítése érdekében a jogszabályok helyes alkalmazásának az elsajátítását,
- a közúti közlekedésben rejlő veszélyek felismerését és helyes megítélését,
- a jármű feletti uralom birtokában a folyamatos és biztonságos közúti közlekedést és az esetlegesen kialakuló veszélyhelyzetre a megfelelő módon való reagálást,
- a közlekedési partnerek – különösen a fokozottan veszélyeztetettek – biztonságának szem előtt tartását,
- a jármű külön jogszabályban előírt ellenőrzését, a közlekedésbiztonságot veszélyeztető műszaki hiba felismerését és a továbbhaladás lehetőségéről való helyes döntést.

## A képzéssel kapcsolatos adatok

1. A képzés megnevezése: „DE” kategóriás képzés
2. A képzést előíró jogszabályok
  - 2.1. A közúti közlekedésről szóló 1988. évi I. törvény
  - 2.2. A közúti járművezetők és a közúti közlekedési szakemberek képzésének és vizsgáztatásának általános szabályairól szóló 179/2011. (IX. 2.) Korm. rendelet
  - 2.3. A közúti járművezetők és a közúti közlekedési szakemberek képzésének és vizsgáztatásának részletes szabályairól szóló 24/2005. (IV. 21.) GKM rendelet
3. A képzés minimális időtartama

Sorszám	A tanfolyam megnevezése	Minimálisan kötelező óraszám
1.	„DE” kategóriás tanfolyam	34 óra*

\*Az óraszám előírás a tantermi elméleti képzésben megvalósuló tanfolyamra értendő. Az e-learning rendszerű oktatás keretében szervezett tanfolyamokon a hallgatók egyéni haladási időigénye határozza meg az egyes tantárgyakra fordítandó időt.

## II. Óraterv

### A. „DE” kategóriás képzés

Tantárgy típusa	Tantárgyak	Minimálisan kötelező óraszám
Elmélet	Közlekedési alapismeretek <sup>1)</sup>	3
	Járművezetés elmélete <sup>1)</sup>	3
	Szerkezeti és üzemeltetési ismeretek <sup>1)</sup>	4
Gyakorlat	Biztonsági ellenőrzés és üzemeltetés <sup>1)</sup>	6
	Vezetési gyakorlat – alapoktatás	6
	Vezetési gyakorlat – főoktatás <sup>2)</sup>	8

1) A „Közlekedési alapismeretek”, a „Járművezetés elmélete”, a „Szerkezeti és üzemeltetési ismeretek” és a „Biztonsági ellenőrzés és üzemeltetés” tantárgyak összes (együttes) óraszámát minimálisan 20 óra, a „Minimálisan kötelező óraszám” az egyes tantárgyakra minimálisan fordítandó óraszámokat jelöli. A tantárgyak tényleges óraszámait a képző szerv határozza meg az adott tanulói igények alapján úgy, hogy az egyes tantárgyak minimális óraszámaira és tantárgyak összes (együttes) óraszámára vonatkozó előírások is teljesüljenek.

2) A főoktatásra minimálisan előírt óraszámokat az alábbi forgalmi körülmények között kell teljesíteni:

- minimálisan 4 óra városi forgalomban,
- minimálisan 2 óra országúti forgalomban,
- minimálisan 2 óra hegyvidéken.

### **III. Általános módszertani útmutató a képzéshez**

Az igények figyelembevételével a tantervben megjelölnél nagyobb óraszámokban is oktathatók az egyes témakörök, az itt szereplő óraszámokat kötelezően előírt minimumnak kell tekinteni. A tanfolyam során figyelembe kell venni az utóbbi évek közlekedési gyakorlatát, a pozitív és negatív jelenségeket, a jellemző közlekedési balesetek okait, a bíróságok állásfoglalásait. Törekedni kell, hogy a képzés az értelemre és az érzelmre egyaránt hasson, igazolja, hogy a jogkövető viselkedésnek előfeltétele a szabályok ismerete és annak belátása, hogy ezek a szabályok jók és hasznosak.

Az elméleti tantárgyak eredményes oktatásához nélkülözhetetlen a változatos módszerekkel végzett szemléltetés. A videoprogramok, falitábla-sorozatok, írásvetítő fólia készletek mellett javasoljuk egyéb eszközök: modellek, makettek, metszetek, valós szerkezetek, számítógépes animációk stb. felhasználását.

A tanfolyamot meghirdető képzőszervek nyújtsanak segítséget az egyéni tanuláshoz, adjanak írásbeli tájékoztatást a felkészüléshez, amely tartalmazza:

- az önálló tanulás ajánlott ütemtervét,
- a tananyag feldolgozásának elősegítését szolgáló tanulás-módszertani tanácsokat,
- a tanuláshoz felhasználható segédanyagok (könyv, jegyzet, ellenőrző kérdések) beszerzésének helyeit.

## IV. Tantárgyak tantervi és módszertani útmutatója

### *A tantárgyak felsorolása*

#### A. Közlekedési alapismeretek

##### ***Módszertani útmutató***

A közúti közlekedés szabályairól szóló 1/1975. (II.5.) KPM-BM rendelet (KRESZ) szabályozza a közlekedési partnerek közötti együttműködést, valamint a tanúsítandó fontosabb magatartási szabályokat.

A szabályismeret tanításának feladata, hogy a tanulók jól érthető ismereteket kapjanak a forgalomban résztvevők jogairól és kötelezettségeiről.

A közlekedési szabályok időközben módosulhatnak, illetve ismételten értelmezésre szorulhatnak, ezért fel kell kelteni a hallgatókban az igényt a folyamatos önképzésre is.

A tananyag megértéséhez nélkülözhetetlen a szemléltetés. A pontos és világos képzetek kialakítása, az utasítások és tilalmak megértése annál mélyebb és maradandóbb, minél több érzékszervet mozgósítunk ennek érdekében.

A tantárgy tanításának célja, hogy a tanulók a tanfolyam elvégzése után minden helyzetben tudják, hogy a közúton milyen kötelezettségeik vannak és ezek alapján helyesen döntsenek a további teendőikről.

Az egyes fogalmakat, jelzéseket, szabályokat a közlekedés folyamata szerint felépített rendszerben, akkor és ott kell ismertetni, ahol, és amikor arra először szükség van, s mindig csak annyit kell ismertetni, amennyi az adott részhez kapcsolódik. Így a jogszabály valamely adott paragrafusában található szabály együttes akár részenként különböző fejezeteknél tárgyalandó, s egy-egy fejezetben a jogszabály különböző paragrafusaiiba foglalt szabályok jelenhetnek meg.

##### ***Tárgyi feltételek***

- Tantermi oktatás esetén a tanfolyam létszámának megfelelő tanterem, falitablók, multimédiás oktatástechnológiai eszköz vagy video lejátszó televíziókészülékkel vagy számítógép projektorral (kivetítő berendezés).
- E-learning rendszerű oktatás esetén a képzésnek megfelelő, tanúsított és minősített e-learning keretrendszer és tananyag.

##### ***Személyi feltételek***

A tantárgy oktatásához szükséges képesítés, végzettség:

- „Közlekedési ismeretek” szakon szerzett közúti járművezető szakoktatói oklevél.

##### ***Részletes tanterv***

Az oktatás során az alább felsorolt ismeretanyagot kell bemutatni.

##### Ismeretanyag

- Bevezető
  - Alapelvek a közlekedésben
    - az útnak és környezetének védelme, rongálásának tilalma, a fém kapcsolódó körmök és vezetőélek használata,
    - a telephelyen – közforgalom előtt elzárt magánúton – való közlekedés.
- A közlekedés feltételei
  - járműszerelvény vezetésének személyi feltételei,



- a vezetési- és a pihenő időszakokra vonatkozó szabályok,
- az analóg és a digitális tachográf használatára vonatkozó előírások,
- a járműszerelvény közlekedésben való részvételének egyes feltételei,
- a járműszerelvény tömegére és méreteire vonatkozó szabályok, az útvonalengedély.
- Elindulás előtti teendők
  - a jármű ellenőrzése, az üzemtartó felelőssége
    - az analóg és a digitális tachográf működtetésére, ellenőrzésére vonatkozó előírások,
  - teherszállítás, a járműtartozékok, rakodási eszközök ellenőrzése,
  - az utasok kényelme és biztonsága
    - személyszállítás,
    - a vezető felelőssége az utas szállításnál,
    - gyermekszállítás.
- Közlekedés járműszerelvénnyel
  - Elindulás
  - Haladás az úton
    - az úttesten való közlekedés általános szabályai,
    - a legsérülékenyebb közlekedők (gyermekek, kerékpárosok, mozgássérültek) biztonságának védelme.
  - Sebesség
    - a járműszerelvény megengedett legnagyobb sebessége, legkisebb sebesség,
    - a sebesség megválasztását meghatározó további tényezők különös tekintettel a közúti jelzőtáblákra, jelzésekre, elsőbbségi szabályokra.
  - Követési távolság
    - lakott területen kívül a különleges követési távolság tartása.
  - Előzés
    - a manőverre vonatkozó jogszabályi előírások.
  - Haladás párhuzamos közlekedésre alkalmas úttesten
    - jobbra tartási kötelezettség és módosulásai,
    - előzés párhuzamos közlekedésre alkalmas úttesten.
  - Behajtási tilalmak
    - a járműszerelvényre vonatkozó behajtási tilalmak (általános és egyes járműszerelvényekre vonatkozó behajtási tilalmak, különböző útvonal-típusok, korlátozott forgalmú övezet, lakó-pihenő övezet, kötelező legkisebb sebesség, méret- és tömegkorlátozások).
  - Besorolás a bekanyarodás előtt hosszú, nagyméretű járműszerelvénnyel.
    - jobbra bekanyarodás,
    - balra bekanyarodás,
    - segítő személy igénybevétele a bekanyarodáshoz,
    - az útkereszteződésben érvényes elsőbbségi szabályok.
  - Körforgalom
    - behajtás, elsőbbség, tilalmak,
    - párhuzamos közlekedés a körforgalomban,
    - kihajtás.
  - Megállás, várakozás
    - a járműszerelvényekre vonatkozó speciális szabályok,
    - veszélyes anyagot szállító járműszerelvények,
    - a megállási, várakozási tilalmak.

- Figyelmeztető jelzést használó járművek
  - a figyelmeztető jelzést használó járműszerelvényekre vonatkozó speciális szabályok.
- A közlekedés különleges helyzetei
  - Közlekedés éjszaka és korlátozott látási viszonyok között
    - a forgalomban részt vevő és az álló járműszerelvények kivilágítása,
    - a fényvisszaverő mellény használata,
    - a járművön túlnyúló rakomány megjelölése éjszaka és korlátozott viszonyok között.
  - Műszaki hiba, közúti baleset
    - teendők a forgalomban részt vevő járműszerelvények meghibásodása esetén,
    - továbbhaladási tilalmak és korlátozások,
    - eljárás műszaki hiba esetén, autópályán, vasúti átjáróban,
    - az elromlott járműszerelvények vontatása, vontatási sebesség,
    - az elromlott járműszerelvények elhelyezése és megjelölése, a járműszerelvények eltávolítása,
    - eljárás baleset esetén és az elvégzendő intézkedések.
  - A hólánc használata
- Másként közlekedve
  - Mezőgazdasági vontatóból és könnyű pótkocsiból álló járműszerelvény vezetése
  - Lassú járműből és egy pótkocsiból álló járműszerelvény vezetése
  - Gyalogosan
  - Kerékpárral

## B. Járművezetés elmélete

### *Módszertani útmutató*

A tantárgy tanításának célja a jelöltek „C” kategóriás, valamint „D” kategóriás gépkocsivezetői ismereteire és tapasztalataira támaszkodva egyrészt a vezetési gyakorlat közvetlen megalapozása a technikai kezelés, a vezetéstechnika és a közlekedési taktika tárgyköreinek tanításával, másrészt a jelöltek felkészítése olyan helyzetekre, melyeket a járművezetési gyakorlatok során nem, vagy csak nagyon esetlegesen, véletlenszerűen ismerhetnek meg (például közlekedés különleges körülmények között, veszélyhelyzetek stb.).

Mindezekhez megfelelő elméleti alapozás is szükséges, de a fő hangsúlyt a gyakorlatban közvetlenül alkalmazható ismeretekre kell helyezni. Igen lényeges a tantárgy szemléletformáló szerepe is. Olyan vonzó közlekedési magatartásmódokat kell megismertetni a tanulókkal, melyek érzelmi elfogadása hosszútávon biztosítja a közúti közlekedésben való konfliktusmentes részvételt.

A „C” kategóriás, valamint a „D” kategóriás járművezető-képző tanfolyam tananyagának ismerete nélkülözhetetlen a tantárgy elsajátításához, és az a vizsgakövetelménynek is része. Ezt a tananyagot azonban a tanterv nem tartalmazza. Az ismeret felújítás mértékét, módját, tartalmát a szakoktató határozza meg.

### *Tárgyi feltételek*

- Tantermi oktatás esetén a tanfolyam létszámának megfelelő tanterem, falitablók, multimédiás oktatástechnológiai eszköz vagy video lejátszó televíziókészülékkel vagy számítógép projektorral (kivetítő berendezés).
- E-learning rendszerű oktatás esetén a képzésnek megfelelő, tanúsított és minősített e-learning keretrendszer és tananyag.

### *Személyi feltételek*

A tantárgy oktatásához szükséges képesítés, végzettség:

- „Közlekedési ismeretek” szakon szerzett közúti járművezető szakoktatói képesítés, vagy
- „Műszaki ismeretek” szakon szerzett közúti járművezető szakoktatói képesítés vagy annak megfelelő végzettség, vagy
- „Járművezetési gyakorlat” szakon szerzett közúti járművezető szakoktatói képesítés.

### *Részletes tanterv*

Az oktatás során az alább felsorolt ismeretanyagot kell bemutatni.

#### Ismeretanyag

- A pótkocsi csatlakoztatása, a járműszerelvények mozgása
  - A pótkocsi csatlakoztatása
    - a vontatás feltételei,
    - a pótkocsi fel- és lekapcsolása.
  - A járműszerelvények mozgása egyenes menetben, bekanyarodáskor és hátramenetben
    - pótkocsis szerelvény,
    - nyerges szerelvény és a csuklós járművek mozgása.
- A járműszerelvény és az út kapcsolata
  - Gyorsítás, lassítás, fékezés
    - a gyorsítóképesség és a vontató teljesítménye közötti összefüggés,
    - a tengelyterhelések alakulása,

- menetstabilitás gyorsításkor és fékezéskor, fékezés, blokkolási sorrend, becsuklás, rátolás, ostorozás.
  - Kanyarodás, oldalszél, borulás
    - erőhatások a járműszerelvényre,
    - a kanyarvétel módja járműszerelvényvel (nyomvonal, sebesség),
    - a járműszerelvény fékezése kanyarban,
    - a tartályos felépítmény viselkedése,
    - borulás és stabilitás.
  - Emelkedő, lejtő
    - erőhatások a járműszerelvényre,
    - haladás emelkedőn és lejtőn (hosszantartó fékezés).
  - Hólánc használata
- A járműszerelvény vezetése
  - a rakomány elhelyezése a járműszerelvényen,
  - kiegészítések a forgalomban való részvételhez,
  - a járműszerelvények közlekedése különleges körülmények között.
- Energiatakarékos és környezetkímélő vezetéstechnika
  - Energiatakarékosság
    - járműtípus gazdaságossága,
    - műszaki tényezők,
    - környezeti tényezők,
    - vezetéstechnikai tényezők.
  - A környezetkímélés lehetőségei
    - a környezetkárosító hatások,
    - környezetkárosítás menet közben,
    - környezetkárosítás elkerülésének lehetőségei karbantartáskor.

## C. Szerkezeti és üzemeltetési ismeretek

### ***Módszertani útmutató***

A tantárgy tanításával meg kell alapozni a „Biztonsági ellenőrzés és üzemeltetés” tantárgyat, valamint az összefüggések megvilágításával elő kell segíteni a járműszerelvény technikai kezelésének hatékony elsajátítását.

Ennek érdekében világos ismereteket kell adni a járműszerelvény szerkezetéről és működéséről, építve a tanulók korábban megszerzett ismereteire és tapasztalataira.

Az elméleti tananyagnak a gyakorlatra kell irányulnia és az üzemeltetési tudnivalóknak kiemelt jelentőséget kell biztosítani.

A tantárgy eredményes oktatásához nélkülözhetetlen a változatos eszközökkel és módszerekkel végzett szemléltetés.

### ***Tárgyi feltételek***

- Tantermi oktatás esetén a tanfolyam létszámának megfelelő tanterem, falitablók, multimédiás oktatástechnológiai eszköz vagy video lejátszó televíziókészülékkel vagy számítógép projektorral (kivetítő berendezés).
- E-learning rendszerű oktatás esetén a képzésnek megfelelő, tanúsított és minősített e-learning keretrendszer és tananyag.

### ***Személyi feltételek***

A tantárgy oktatásához szükséges képesítés, végzettség:

- „Műszaki ismeretek” szakon szerzett közúti járművezető szakoktatói képesítés vagy annak megfelelő végzettség.

### ***Részletes tanterv***

Az oktatás során az alább felsorolt ismeretanyagot kell bemutatni.

#### Ismeretanyag

- A járműszerelvény felépítése
  - A vázszerkezet és a kocsiszekerény
    - a vontató és a pótkocsi alváza (teljes és félpótkocsi),
    - a felépítmény: fix, billenthető, különleges (autó-, hajó-, konténer-, panel-, áruszállító), tartály,
    - a raktér billentő szerkezete, működtetése,
    - a vonószerkezetek kialakítása, működtetése (vonóhorgos, csapos vonófej, nyeregszerkezet),
    - a vázszerkezet, a felépítmény ellenőrzése és karbantartása.
- A futómű
  - A kerekek, a kerekek felfüggesztése és rugózása
  - Pótkocsi támasztólábakkal
  - Lengéscsillapítók
  - Ellenőrzés, karbantartás
- A járműszerelvények kormányzása
  - A kormányzás geometriája.
  - A kormányzott kerekek állása.
  - Kormányberendezések
    - kormányművek (kormánygépek), szervokormányművek.
  - A járműszerelvények kormányzása
    - egytengelyes utánfutók, középtengelyes pótkocsik,

- a félpótkocsi,
    - többtengelyes pótkocsi (forgózsámolyos, önbeálló tengelyes).
  - Ellenőrzés, üzemeltetés, karbantartás
    - a kormányhajtjáték és a kormányerő mérése,
    - a hidraulikus szervokormányok ellenőrzése és karbantartása.
- A fékberendezések
  - A pótkocsi üzemifék-berendezése
    - a mechanikus ráfutófék szerkezete és működése,
    - az egy vezetékes, a két vezetékes és az egy plusz két vezetékes légfék szerkezete, működése, kapcsolása,
    - a fékberendezések ellenőrzése és karbantartása.
  - A pótkocsi rögzítőfékezése
    - a járműszerelvény rögzítőfékezése,
    - a lekapcsolt pótkocsi rögzítése mechanikus rögzítőfékkel.
  - A pótkocsi fékerő-módosítók
    - a kézi állítású fékerő-korlátozó ellenőrzése,
    - a fékerőszabályzók (mechanikus, pneumatikus).
  - A vonójármű- és a pótkocsi tartós fékezése
    - a kipufogófék + elektromágneses szelep,
    - elektromos örvényáramú fék,
    - hidrodinamikus fék.
  - A blokkolásgátló (ABS), a kipörgésgátló (ASR) és az elektronikus menetstabilizáló (ESP) berendezések
    - működési elvük,
    - a működés ellenőrzése.
- Világító- és jelzőberendezések
  - világító- és jelzőberendezések,
  - villamos csatlakozók,
  - visszajelző lámpák,
  - ellenőrzés, karbantartás.
- Menetíró készülék használata
  - A tachográf készülékek fajtái, kezelése
    - az analóg tachográf kezelése,
      - az adatrögzítő lap használata, kiértékelése,
    - a digitális tachográf kezelése,
      - az adatrögzítő kártya, gépkocsivezetői kártya(k),
      - az ellenőri kártya,
      - a műhely kártya,
      - a munkáltatói kártya.

## D. Biztonsági ellenőrzés és üzemeltetés

### *Módszertani útmutató*

A tantárgy oktatásának célja, hogy a tanulók a leggyakrabban előforduló, legtipikusabb hibákat felismerjék, logikusan behatárolják. Az egyes témák átfedése megengedett, ha az oktatási feladat megvalósításának érdekében történik. A foglalkozások megkezdésekor általában, az egyes műveletek végzésének megkezdése előtt, pedig részletesen ismertetni kell a kapcsolódó munka- és tűzvédelmi szabályokat.

A szerkezetek és az elvégzendő műveletek szakoktatói bemutatását követően a foglalkozás második felét úgy kell megszervezni, hogy a tanfolyami csoport legfeljebb 6-8 főből álló csoportokba szerveződve folytassa a tanulást úgy, hogy a tantárgyhoz kapcsolódó összes elvégzendő-, elmondandó-, megmutatandó vizsgafeladat gyakorlásra kerüljön, és ebben a folyamatban a csoport minden tagja valamely vizsgafeladat vonatkozásában tevőlegesen részt vegyen.

A modelleken, metszeteken szerelési műveleteket gyakoroltatni nem szabad.

Balesetveszélyes szerszámokat, készülékeket és mérőeszközöket használni tilos! A kerékcsereát valós körülmények között kell gyakorolni.

### *Tárgyi feltételek*

- A közlekedési hatóság által kijelölt oktatóterem, amely rendelkezik
  - „DE” kategóriának megfelelő típusú üzemképes járművel vagy működőképes tanalvázsal,
  - a közlekedési hatóság által meghatározott tantervi feladatok végrehajtásához szükséges szerszámokkal és eszközökkel,
  - falitablókkal.

A helyiségnek meg kell felelnie a munkavédelmi és tűzvédelmi előírásoknak is. Az oktatás ideje alatt gondoskodni kell a motor üzemeltetéséből keletkező gázok elvezetéséről. A helyiségben el kell helyezni továbbá a tűzvédelmi előírásoknak megfelelő számú és töltetű tűzoltó készüléket, valamint az oktatáshoz szükséges számú, de legalább 1-1 db asztalt és széket. A helyiség fűtését – minimálisan 18 °C –, világítását és szellőzését biztosítani kell. A résztvevők számára megfelelő WC-t és kézmosási lehetőséget kell biztosítani.

### *Személyi feltételek*

A tantárgy oktatásához szükséges képesítés, végzettség:

- „Műszaki ismeretek” szakon szerzett közúti járművezető szakoktatói képesítés vagy annak megfelelő végzettség.

### *Részletes tanterv*

#### Ismeretanyag

- A járműszerelvény felépítése, villamos berendezések
  - Bemutatandó:
    - a pótkocsi vázszerkezete és felépítménye,
    - a vonószerkezet kialakítása és működése,
    - az automatikusan záródó csapos vonófej karbantartása,
    - a kopás észlelésének módja a vonószerkezeten, a kopás veszélyei, a szükséges teendők.
  - Elvégzendő műveletek:
    - a járműszerelvény felépítményének ellenőrzése,
    - az oldalfalkapcsok és biztosítások ellenőrzése,

- a vonóháromszög és a vonószem ellenőrzése,
  - a vonóháromszög magasságának beállítása,
  - az automatikusan záródó csapos vonófej ellenőrzése,
  - a pótkocsi elektromos rendszerének csatlakoztatása a vonójárműhöz,
  - a világító- és fényjelző berendezések működésének ellenőrzése (kapcsolók, visszajelző lámpák, elektromos csatlakozás, lámpatestek).
- A futómű, a kormány szerkezet
  - Bemutatandó:
    - a gumiabroncs ellenőrzése,
    - a keréktőcsavarok, kerékanyák,
    - a pótkerék és rögzítésének ellenőrzése,
    - a rugózás ellenőrzése szemrevételezéssel,
    - a forgózsámolyos kormányzás működése és karbantartása.
  - Elvégzendő műveletek:
    - a keréktőcsavarok, kerékanyák ellenőrzése,
    - a gumiabroncs légnyomásának mérése,
    - a gumiabroncs mintázata mélységének (kopásának) ellenőrzése,
    - a pótkerék előkészítése a kerékcseréhez,
    - a pótkerék elhelyezése és rögzítése,
    - a laprugók, rugókengyelek ellenőrzése,
    - a forgózsámoly és golyóskoszorú ellenőrzése.
- A fékberendezések
  - Bemutatandó:
    - a kétvezetékes pótkocsi légfék (vonójármű és pótkocsi) szerelvényei, feladatuk,
    - az üzemi légfékberendezések működésének ellenőrzése,
    - a légfék csatlakozó ellenőrzése,
    - a rögzítőfék főbb szerelvényei, feladatuk,
    - a rögzítőfék oldása hiba esetén,
    - a mechanikus rögzítőfék működésének ellenőrzése,
    - a rögzítőfék karbantartása.
  - Elvégzendő műveletek:
    - az üzemi fék működésének ellenőrzése a járműszerelvény álló helyzetében,
    - a légfékrendszer tömítettségének vizsgálata,
    - a terhelés függvényében állítandó fékerőkorlátozó ellenőrzése a járműszerelvény álló helyzetében,
    - a kapcsolófejek ellenőrzése (tömítettség, leszakadásvizsgálat),
    - rögzítőfék működésének ellenőrzése (rögzítés, oldás),
    - a lekapcsolt pótkocsi rögzítése a mechanikus rögzítőfék működtetésével.



## **E. Járművezetési gyakorlat – alapoktatás**

### ***Módszertani útmutató***

A „DE” kategóriájú képzésben részt vevő tanulók már rendelkeznek érvényes vezetői engedéllyel, tiszttában vannak a gépkocsik vezetéstechnikájával és megfelelő vezetési gyakorlatot szereztek.

Az oktatás súlypontját a járműszerelvény méreteiből, vezetéstechnikai sajátosságaiból adódó jellegzetességek képzik (a méretek érzékelése, gyorsítóképesség, nyomeltérés kanyarban, kormánykezelés hátramentben stb.).

A vezetési gyakorlat tanterve egymásra épülő feladatsorokból áll, melyekre a szakmailag feltétlenül indokolt és előírt időtartamokat mindenképpen rá kell fordítani. Az előrehaladás üteme azonban nem a levezetett órák számától, hanem a tanuló képességeitől függ, tehát szükség esetén feladatonként növelhető a gyakorlásra fordítandó idő.

A szakoktatóknak a helyi sajátosságoknak megfelelően kell megszerveznie az egyes foglalkozásokat. A tantervben meghatározott feladatok sorrendjét, tartalmát módosíthatja, ha az oktatás eredményessége szempontjából ez feltétlenül szükséges. A foglalkozásokat kétórás bontásokban célszerű megszervezni.

A képzési időtartamon belül lehetőleg nyerges-szerelvényen is gyakoroljanak a tanulók.

### ***Tárgyi feltételek***

- érvényes forgalmi engedéllyel, járművezető képzésre érvényes oktatójárműigazolással és érvényes felelősségbiztosítással rendelkező jármű, amely az alábbi jellemzőkkel rendelkezik:
  - 2003. év december 1-jét követően oktatásba bevont járművekre vonatkozó előírások:  
„DE” kategóriába tartozó járműszerelvény, amely az alábbi jellemzőkkel és felszerelésekkel rendelkezik:
    - jellemzők:
      - "D" kategóriába tartozó oktatójármű,
      - a pótkocsi zárt, de nem különleges felépítményű, magassága legalább 2 m és szélessége legalább 2,4 m,
      - a pótkocsi megengedett legnagyobb össztömege legalább 1250 kg,
      - a járműszerelvény legalább 80 km/óra sebesség elérésére alkalmas;
    - vizsgán a pótkocsi tényleges össztömege legalább 800 kg.
- a feladatok végrehajtására alkalmas méretű és kialakítású gyakorlópálya az alábbi jellemzőkkel:
  - forgalom elől elzárt terület,
  - szilárd burkolat, mely időjárástól függetlenül, a burkolat deformációja nélkül alkalmas a feladatok gyakorlására,
  - legyen alkalmas – a gyakorlást egyidejűleg végzők számának figyelembevételével – az előírt feladatok biztonságos végrehajtására,
  - kulturált WC és kézmosási lehetőség.

### ***Személyi feltételek***

A tantárgy oktatásához szükséges képesítés, végzettség:

- „Járművezetési gyakorlat” szakon szerzett közúti járművezető szakoktatói képesítés és érvényes „DE” kategóriás vezetői engedély (a 2011. december 1. napját megelőzően

szerzett „Járművezetési gyakorlat” szakos képesítéssel rendelkező személynek legalább két éve érvényes, kezdőnek nem minősülő „DE” kategóriás vezetői engedéllyel kell rendelkeznie).

### ***Részletes tanterv***

#### Ismeretanyag

- Elindulás előtti teendők
  - járműszerelvény bemutatása,
  - a járműszerelvény elindulás előtti ellenőrzése,
  - ülés, visszapillantó tükrök beállítása,
  - az analóg (digitális) tachográf működtetése, az adatrögzítő lap (adatrögzítő kártya) kezelése,
  - a vonójármű és a pótkocsi szétkapcsolása,
  - a pótkocsi rögzítése,
  - a vonójármű és a pótkocsi összekapcsolása,
  - elektromos csatlakoztatás ellenőrzése.
- Elindulás, megállás és nyomtartás
  - elindulás,
  - gyorsítás, sebességi fokozatok kapcsolása, sebességtartás,
  - lassítás, zökkenőmentes megállás,
  - kanyarodás jobbra kis- és balra nagy sugarú ívben,
  - kettős sávváltás,
  - áthaladás szűk folyosón, kapubejárón (előremenetben).
- Hátramenet
  - egyenesen (forgalmi sávon belül) 5-10 m hosszan,
  - rakodó rámpa megközelítése hátramenetben.
- Fékezési feladatok
  - célmegállás különböző sebességekről,
  - intenzív fékezés, különböző sebességekről.
- Járműszerelvény szétkapcsolása, összekapcsolása
  - szétkapcsolás, a pótkocsi rögzítése,
  - a vonójárművel pótkocsi mellé állás hátramenettel,
  - a vonójárművel a pótkocsi elé állás,
  - hátramenet, összekapcsolás, ellenőrzés.
- Járműszerelvénnyel hátramenet kanyarban, megfordulás

## F. Járművezetési gyakorlat – főoktatás

### *Módszertani útmutató*

A főoktatás egységébe a forgalmi vezetés feladatai tartoznak. A feladatok ez esetben is egymásra épülnek, de a feladatok sorrendjét itt sokkal inkább befolyásolják a tanulók képességei és a helyi forgalmi sajátosságok, mint az alapoktatásnál.

### *Tárgyi feltételek*

- érvényes forgalmi engedéllyel, járművezető képzésre érvényes oktatójármű-igazolással és érvényes felelősségbiztosítással rendelkező jármű, amely az alábbi jellemzőkkel rendelkezik:
  - 2003. év december 1-jét követően oktatásba bevont járművekre vonatkozó előírások:  
„DE” kategóriába tartozó járműszerelvény, amely az alábbi jellemzőkkel és felszerelésekkel rendelkezik:
    - jellemzők:
      - "D" kategóriába tartozó oktatójármű,
      - a pótkocsi zárt, de nem különleges felépítményű, magassága legalább 2 m és szélessége legalább 2,4 m,
      - a pótkocsi megengedett legnagyobb össztömege legalább 1250 kg,
      - a járműszerelvény legalább 80 km/óra sebesség elérésére alkalmas;
    - vizsgán a pótkocsi tényleges össztömege legalább 800 kg.
- a feladatok végrehajtására alkalmas közúti környezet.

### *Személyi feltételek*

A tantárgy oktatásához szükséges képesítés, végzettség:

- „Járművezetési gyakorlat” szakon szerzett közúti járművezető szakoktatói képesítés és érvényes „DE” kategóriás vezetői engedély (a 2011. december 1. napját megelőzően szerzett „Járművezetési gyakorlat” szakos képesítéssel rendelkező személynek legalább két éve érvényes, kezdőnek nem minősülő „DE” kategóriás vezetői engedéllyel kell rendelkeznie).

### *Részletes tanterv*

#### Ismeretanyag

- Elindulás előtti teendők
  - a járműszerelvény közúti biztonsággal összefüggő előkészítése és műszaki ellenőrzése,
  - a járműszerelvény biztonsági berendezéseinek ellenőrzése,
  - az ülés és a visszapillantó tükrök beállítása,
  - az analóg (digitális) tachográf működtetése, adatrögzítő lap (adatrögzítő kártya) kezelése,
  - közúti térkép olvasása, útvonaltervezés (GPS használata),
  - a motor beindítása.
- Vezetés gyér forgalomban
  - folyamatos vezetés a lehetséges legnagyobb sebességi fokozat kapcsolásával,
  - lassítás, visszakapcsolás,
  - kanyarodás jobbra kis- és balra nagy sugarú ívben,

- parkolás előremenetben a járdaszegély mellett.
- Vezetés közepes forgalomban
  - vezetés fő- és mellékútvonalakon,
  - vezetés jelzőlámpás és rendőri forgalomirányításnál,
  - az elsőbbségadás gyakorlása egyenrangú útkereszteződésben és védett útvonal keresztezésekor,
  - rákanyarodás védett útvonalra.
- Vezetés nagy forgalomban
  - vezetés fő- és mellékútvonalakon,
  - vezetés egyirányú forgalmú úton, körforgalomban,
  - vezetés villamosvágányokkal ellátott úton,
  - vezetés párhuzamos közlekedésben,
  - vezetés hídon, felüljárón, vasúti átjárót keresztezve,
  - manőverezések szűk helyen.
- Vezetés lakott területen kívül
  - vezetés országúton (autópályán, autóúton),
  - a biztonságos sebesség és követési távolság megválasztása,
  - kikerülés, előzés.
- Vezetés emelkedőn és lejtőn (hegyvidéken)
  - sebességfokozatok megválasztása, sebességváltások,
  - lassítófék használata,
  - kapaszkodósáv,
  - megállás, a járműszerelvény rögzítése emelkedőn, lejtőn,
  - várakozás és elindulás.
- Vezetés nagy forgalomban, felkészülés a vizsgára
  - vezetés városi és elővárosi fő- és mellékútvonalakon, helyi és helyközi autóbuszjáratok útvonalain.

## V. Vizsgakövetelmények

### A. A „DE” kategóriás képzés vizsgatárgyai

Vizsgatárgy típusa	Vizsgatárgyak	Vizsgatárgy fajtája
Elmélet	Közlekedési alapismeretek	Számítógépes elméleti vizsga
	Szerkezeti és üzemeltetési ismeretek	Számítógépes elméleti vizsga
Gyakorlat	Biztonsági ellenőrzés és üzemeltetés	Gyakorlati vizsga
	Rutin	Gyakorlati vizsga
	Forgalmi vezetés	Gyakorlati vizsga

## **VI. Vizsgatárgyak vizsgakövetelményei**

### *A vizsgatárgyak felsorolása*

#### **A. Közlekedési alapismeretek**

##### *A vizsga követelményei*

A vizsga teljesítéséhez egy 25 kérdésből álló számítógépes, feleletválasztós tesztet kell sikeresen megoldani. A vizsga időtartama 25 perc, kérdésenként 1 perc a rendelkezésre álló idő. Az elérhető maximális pontszám 35 pont, melyből a sikeres vizsgához legalább 30 pontot kell elérni.

##### *A vizsga ismeretanyaga*

A vizsga ismeretanyaga megegyezik a „DE” kategóriás tanfolyam „Közlekedési alapismeretek”, „Járművezetés elmélete” és a „Szerkezeti és üzemeltetési ismeretek” című tantárgyainak ismeretanyagával.

##### *A vizsgáztatás személyi feltételei*

Közúti járművezetői vizsgabiztosi képesítés.

##### *A vizsgáztatás tárgyi feltételei*

A vizsgát előzetesen jóváhagyott számítógépes elméleti vizsgateremben lehet lebonyolítani.

##### *A vizsgáztatás egyéb feltételei*

A vizsgára bocsátás feltétele a „DE” kategóriás tanfolyam igazolt elvégzése.

## **B. Szerkezeti és üzemeltetési ismeretek**

### ***A vizsga követelményei***

A vizsga teljesítéséhez egy 25 kérdésből álló számítógépes, feleletválasztós tesztet kell sikeresen megoldani. A vizsga időtartama 25 perc, kérdésenként 1 perc a rendelkezésre álló idő. Az elérhető maximális pontszám 25 pont, melyből a sikeres vizsgához legalább 21 pontot kell elérni.

### ***A vizsga ismeretanyaga***

A vizsga ismeretanyaga megegyezik a „DE” kategóriás tanfolyam „Szerkezeti és üzemeltetési ismeretek” című tantárgy ismeretanyagával.

### ***A vizsgáztatás személyi feltételei***

Közúti járművezetői vizsgabiztosi képesítés.

### ***A vizsgáztatás tárgyi feltételei***

A vizsgát előzetesen jóváhagyott számítógépes elméleti vizsgateremben lehet lebonyolítani.

### ***A vizsgáztatás egyéb feltételei***

A vizsgára bocsátás feltétele a „DE” kategóriás tanfolyam igazolt elvégzése.

## C. Biztonsági ellenőrzés és üzemeltetés

### *A vizsga követelményei*

A „Biztonsági ellenőrzés és üzemeltetés” vizsga célja annak megállapítása, hogy a vizsgázó rendelkezik-e a járműszerelvény biztonságos üzemeltetéséhez szükséges ismeretekkel a készség szintjén. A vizsgázónak tudnia kell a közúti közlekedés szabályaiban előírt elindulás előtti, valamint a járműszerelvény biztonságos üzemeltetéséhez szükséges ellenőrzéseket, karbantartási műveleteket. A feladatok megoldásához ismernie kell a járműszerelvény szerkezeti felépítését is a „hivatásos” járművezetőtől elvárható mértékig. A vizsgázónak fel kell ismernie a járműszerelvény üzemeltetése során észlelt, a közlekedésbiztonsággal összefüggő meghibásodásokat, ezek ismeretében a továbbhaladásról illetve annak biztonságáról tudjon dönteni. A vizsgabiztos a feladatok végrehajtási módjából állapítja meg, hogy a vizsgázó eljuttott-e a készség szintjéig.

A vizsga időtartama 15 perc, melyből 10 perc a feladatok végrehajtására biztosított idő.

A „Biztonsági ellenőrzés és üzemeltetés” vizsgán minden vizsgázónak az általa kihúzott vizsgatételen szereplő feladatokat kell teljesítenie:

### Sikertelen a „Biztonsági ellenőrzés és üzemeltetés” vizsga, ha

- a) a vizsgatételen szereplő feladatot, a szükséges ellenőrzési, karbantartási, szerelési műveleteket nem képes elvégezni;
- b) figyelmetlenségből, hozzá nem értésből szerkezeti rongálódást okoz vagy okozna;
- c) a szerszámokat balesetveszélyesen használja;
- d) megszegi a munkavédelmi rendelkezéseket.

### *A vizsga ismeretanyaga*

- A járműszerelvény felépítményének ellenőrzése
  - Ellenőrizze a felépítmény épségét!
  - Nyissa le, csukja fel vizsgabiztos által kiválasztott oldalfalat!
- Végezze el az oldalfalkapcsok, biztosítások ellenőrzését!
- A vonóháromszög, vonófej ellenőrzése
  - Végezze el a vonóháromszög és a vonószem ellenőrzését!
  - Állítsa be a vonóháromszög magasságát!
  - Végezze el az automatikusan záródó csapos vonófej ellenőrzését!
- Az elektromos csatlakoztatás és ellenőrzése
  - Csatlakoztassa pótkocsi elektromos rendszerét a gépes kocsihoz!
  - Végezze el a világító- és jelzőberendezések működésének ellenőrzését (kapcsolók, visszajelző lámpák, elektromos csatlakozás, lámpatestek)!
- Végezze el a kerék-töcsavarok, kerékanyák és a pótkerék ellenőrzését!
  - Készítse elő a pótkereket a kerékcseréhez!
  - Tegye a helyére a pótkereket és ellenőrizze annak rögzítettségét!
- A gumiabroncs ellenőrzése
  - Ellenőrizze a gumiabroncs mintázatának mélységét (kopását) a gumiabroncs épségét!
  - Végezze el egy kerék felfújását meghatározott nyomásértékre!
- A rugózás ellenőrzése szemrevételezéssel
  - Mutassa meg az adott járműszerelvény rugózását!
  - Végezze el a rugózás és a rögzítő elemek ellenőrzését (ha lehet)!



- Az üzemi fék-berendezés működésének ellenőrzése
  - Mutassa meg a járműszerelvény (gépes és pót) fékszerelvényeit!
  - Ellenőrizze az üzemi fék működését a járműszerelvény álló helyzetében!
  - Végezze el a terhelés függvényében állítandó fékerő korlátozó ellenőrzését a járműszerelvény álló helyzetében!
  - Végezze el a fékrendszer tömítettség vizsgálatát!
- A mechanikus rögzítő fék működésének ellenőrzése
  - Végezze el a pótkocsi rögzítését a mechanikus rögzítő fék működtetésével!
- A légtartályok víztelenítése
  - Végezze el a pótkocsi légtartály víztelenítését!

### ***A vizsgáztatás személyi feltételei***

A vizsgatárgy vizsgáztatásához szükséges képesítés, végzettség:

- közúti járművezetői vizsgabiztosi képesítés „Bü” szakra,
- érvényes „DE” kategóriás vezetői engedély.

### ***A vizsgáztatás tárgyi feltételei***

- A vizsgatárgy vizsgáztatására kialakított és a közlekedési hatóság által előzetesen meghatározott olyan helyiség, amelyben el van helyezve legalább egy darab „DE” kategóriába tartozó működőképes járműszerelvény a kötelező tartozékokkal, továbbá megtalálhatók a meghatározott feladatok végrehajtásához szükséges alábbi szerszámok és eszközök:
  - 1 db asztal, 1 db szék
  - 1 db járműszerelvényhez használatos pótkerék,
  - 1 db légnyomásmérő műszer,
  - 1 db próbálámpa (hibakereséshez),
  - szerszámszekrény a feladatok végrehajtásához szükséges szerszámokkal.
- A helyiségnek meg kell felelnie a munkavédelmi és tűzvédelmi előírásoknak is. A vizsgáztatás ideje alatt gondoskodni kell a motor üzemeltetéséből keletkező gázok elvezetéséről. A helyiségben el kell helyezni továbbá a tűzvédelmi előírásoknak megfelelő számú és töltetű tűzoltó készüléket, valamint az oktatáshoz szükséges számú, de legalább 1-1 db asztalt és széket. A helyiség fűtését – minimálisan 18 °C –, világítását és szellőzését biztosítani kell. A résztvevők számára megfelelő WC-t és kézmosási lehetőséget kell biztosítani.

### ***A vizsgáztatás egyéb feltételei***

A vizsgára bocsátás feltétele a „DE” kategóriás tanfolyam valamennyi elméleti vizsgatárgyának sikeres teljesítése, valamint a „DE” kategóriás tanfolyam „Biztonsági ellenőrzés és üzemeltetés” tantárgyának igazolt elvégzése.

## D. Rutin vizsga

### *A vizsga követelményei*

A rutin vizsga célja annak megállapítása, hogy a vizsgázó az alapoktatás eredményeként a járműszerelvény technikai kezelésében és a manőverezésben eljutott-e a jártasság szintjére. A vizsgázónak rendelkeznie kell a forgalmi oktatás megkezdéséhez szükséges jármű feletti uralommal. A vizsgára megadott idő alatt végre kell hajtania az előírt technikai kezelési és manőverezési feladatot. A vizsgabiztos a jármű feletti uralom megszerzését azon a szinten értékeli, ami a vizsgázótól az alapoktatást követően elvárható.

A vizsga időtartama 15 perc, melyből 10 perc a feladatok végrehajtására biztosított idő.

A rutin vizsgán minden vizsgázónak a kihúzott minősítő lapon lévő, a vizsgabiztos által előre megjelölt feladatot kell teljesítenie.

A rutin feladatokat a jármű típusának, jellemzőinek figyelembe vételével kell megkövetelni.

### Sikertelen a rutin vizsga, ha

- a) a vizsgázó sikertelenséget okozó hibát követett el vagy
- b) a vizsgázó az előírt feladatokat a meghatározott – 10 perc – idő alatt képtelen végrehajtani, függetlenül attól, hogy a már teljesített feladatok végrehajtásakor sikertelen vizsgát okozó hibát nem követett el.

### *A vizsga ismeretanyaga*

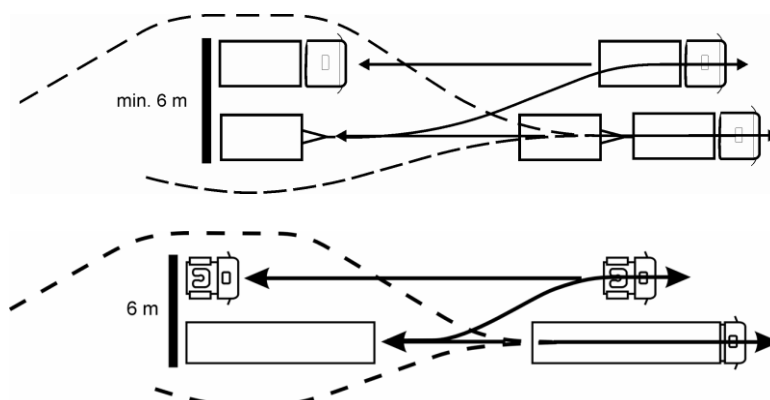
- **R1 – Elindulás, haladás, sávváltoztatás után megállás a rakodó rámpa előtt, tolatás rámpához arra merőlegesen**

Az indulás helyét úgy kell megválasztani, hogy a rakodó rámpát a vizsgázó a járműszerelvénnyel sávot változtatva kerülhesse ki.

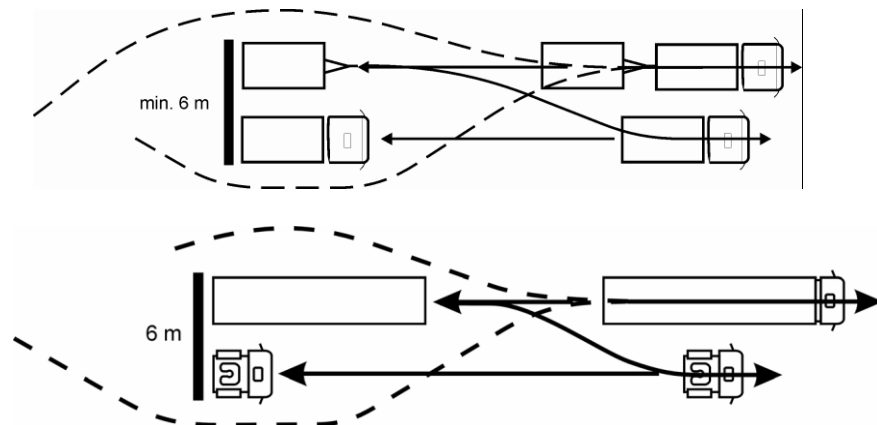
A rámpát egyenes útszakaszon úgy kell elhelyezni, hogy annak elhagyása után a járműszerelvénnyel a szükséges hátrameneti manővereket, a járműszerelvény szét- és összekapcsolását követően tovább lehessen haladni.

A feladat csak kijelölt biztosító személy közreműködésével végezhető el.

- vonójárművel a pótkocsitól illetve a félpótkocsitól balra



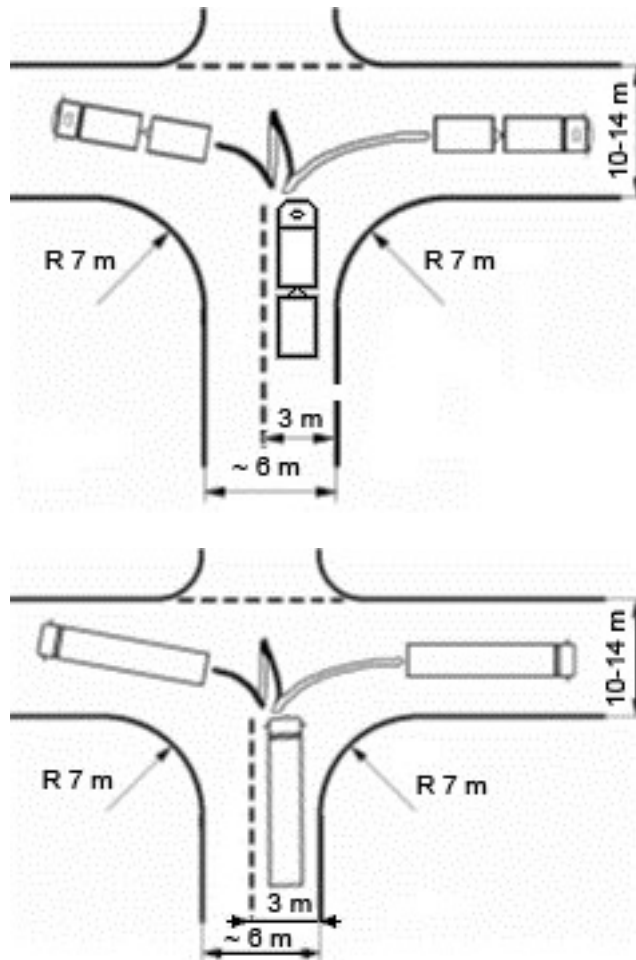
- vonójárművel a pótkocsitól illetve a félpótkocsitól jobbra



○ Követelmény

- A vizsgázó motor beindítása után, elindulás előtt az üzemi fék működését ellenőrizze. Légfékberendezés esetén ellenőrizze a légtartályban lévő nyomást és a fékező nyomást.
- Az indító fokozat kapcsolása után a kézfék kiengedése mellett mozdítsa meg a járműszerelvényt. Fékpróbával ellenőrizze a fékek hatásosságát, majd irányjelzés, körütekintés után induljon el és haladjon a rámpa felé.
- Irányjelzés és körütekintés mellett változtasson sávot, és a rámpa (bármely irányból történő) elhagyása után álljon meg tetszőleges helyen, ahonnan a járműszerelvény rámpához tolását végre tudja hajtani.
- A motort leállítani nem kell, és a hátrameneti, valamint a szét- és összekapcsolási manőver során az irányváltásokat nem kell jelezni!
- A vizsgázó a feladat végrehajtásakor kihajolással tájékozódhat, és szükség esetén kiszállással is ellenőrizheti a rámpától való távolságot.
- A hátrameneti fokozat kapcsolása és körütekintés után induljon el a járműszerelvénnel, és finom sebesség tartással 0,5 méteren belül közelítse meg a pótkocsi, illetve félpótkocsi hátfalával a rámpát. Rögzítse a vonójárművet, a pótkocsit, illetve a félpótkocsit a járműszerelvény sajátosságától, típusától függően. A vonószerkezet, a légfék, az ABS és az elektromos csatlakozás oldása után a vonójárművel távolodjon el a pótkocsitól, illetve a félpótkocsitól.
- A vonójárművel történő manőverezések során, a vonójárművön a vizsgázó egyedül tartózkodjon.
- A vonójárművel hátramenetben álljon párhuzamosan a pótkocsi, illetve a félpótkocsi jobb vagy bal oldalára úgy, hogy a kiszálláshoz elegendő hely maradjon, és a rámpától való távolsága 0,5 méteren belül legyen.
- Ezt követően álljon a vonójárművel a pótkocsi, illetve félpótkocsi elé, majd finom sebességtartással, hátramenetben kb. 0,5 méterre közelítse meg a csatlakozási helyet. Ellenőrizze az összekapcsolódó szerkezetek helyzetét. A biztosító személy a vizsgázó számára a hátramenetkor a pótkocsitól, illetve félpótkocsitól való távolságot és az összekapcsolódó szerkezetek irányát jelezheti.
- A vizsgázó végezze el a csatlakozási műveleteket, és ellenőrizze az összekapcsolás helyességét, valamint a világító- és jelzőberendezések működését. A biztosító személynek visszajelzést kell adnia a világító- és jelzőberendezések megfelelő működéséről.

- A vizsgázó oldja a járműszerelvény rögzítését, induljon el a járműszerelvénnel, ellenőrizze a fékek működését, majd álljon meg arra alkalmas helyen.
- A vizsgabiztos a járművek rámpától való távolságát, a járműszerelvény szét- és összekapcsolás műveleteit, azok helyes végrehajtását a járműből kiszállva ellenőrzi.
- Sikertelenséget okozó hiba, ha a vizsgázó
  - az üzemi fék működését, hatásosságát nem ellenőrzi;
  - a járműszerelvénnel az elindulási vagy sávváltoztatási szándékát nem jelzi, vagy a körültekintést elmulasztja;
  - a járműszerelvénnel vagy a vonójárművel a rámpához ütközik vagy hozzáér;
  - a járműszerelvénnel vagy a vonójárművel a rámpától 0,5 méternél messzebb áll meg;
  - a vonójárművel a pótkocsi mellé állásakor közel áll meg;
  - a feladat végrehajtásakor útszegélyre hajt;
  - balesetveszélyes manővere miatt a szakoktatónak be kell avatkoznia.
- Szétkapcsoláskor:
  - a vonójármű vagy a pótkocsi, illetve a félpótkocsi rögzítését elmulasztja;
  - a járműszerelvény sajátosságainak megfelelő szétkapcsolási műveletek közül akár egyet is elmulaszt;
  - balesetveszélyes manővere miatt a szakoktatónak szétkapcsoláskor be kell avatkoznia.
- Összekapcsoláskor:
  - a vonószerkezetek ellenőrzését, magasságának beállítását elmulasztja;
  - a vonójárművel a pótkocsit illetve a félpótkocsit megtolja;
  - a járműszerelvény sajátosságainak megfelelő összekapcsolási műveletek közül akár egyet is elmulaszt;
  - a világító- és jelzőberendezések működésének ellenőrzését elmulasztja;
  - az összekapcsolt járműszerelvénnel a fékek működésének ellenőrzését elmulasztja;
  - balesetveszélyes manővere miatt a szakoktatónak összekapcsoláskor be kell avatkoznia.
  - sikertelen a vizsga akkor is, ha a vizsgázó az előírt feladatokat a meghatározott idő alatt képtelen végrehajtani.
- **R2 - Járműszerelvénnel hátramenet kanyarban, megfordulás**  
A feladat végrehajtásához a T-elágazást a feladat helyigényét figyelembe véve 6 - 10 méter és 10 - 14 méter széles utak találkozásánál kell kijelölni, illetve kialakítani.  
Az útszegély (vagy annak imitációja) 10 – 25 cm magas lehet, a szegély ajánlott sugara 7 méter.
  - a kereszteződésből kihajtás balra pótkocsis, illetve félpótkocsis járműszerelvénnel
  - a kereszteződésből kihajtás jobbra pótkocsis, illetve félpótkocsis járműszerelvénnel



○ Követelmény

- A vizsgázó motor beindítása után, elindulás előtt az üzemi fék működését ellenőrizze. Légfékberendezés esetén ellenőrizze a légtartályban lévő nyomást és a fékező nyomást.
- Az indító fokozat kapcsolása után a kézifék kiengedése mellett mozdítsa meg a járműszerelvényt. Fékpróbával ellenőrizze a fékek hatásosságát, majd irányjelzés, körülnézés után induljon el és haladjon a T-elágazás felé.
- A vizsgázó a T-elágazás elhagyása után tetszőleges helyen álljon meg a járműszerelvényt. A hátrameneti fokozat kapcsolása, irányjelzés és kellő körülnézés után induljon el a járműszerelvényt. A szükséges iránymódosításokkal haladjon jobbra vagy balra hátra a betorkoló úton addig, amíg a szerelvény teljes szélességében a menetirány szerinti jobb oldalra, a szegélytől 3 m-en belülrre érkezik. A szükséges előre és hátrameneti manőverezések után a T-elágazást ellenkező irányban hagyja el.
- A manőver helyességét a visszapillantó tükrökből, valamint előre- és oldalra pillantásokkal ellenőrizze.
- A vizsgázó irányjelzés és körülnézés mellett a T-elágazásból a járműszerelvényt hajtson ki, és álljon meg arra alkalmas helyen.
- A feladat végrehajtása során csak a hátramenet megkezdésekor és a T-elágazásból való kihajtáskor kell irányjelzést adni.

- A feladat csak kijelölt biztosító személy közreműködése mellett hajtható végre.
- Sikertelenséget okozó hiba, ha a vizsgázó
  - az üzemi fék működését, hatásosságát nem ellenőrzi;
  - a hátramenet megkezdésekor, vagy a T-elágazásból való kihajtáskor az irányjelzést vagy a körültekintést elmulasztja;
  - a feladat végrehajtása során a járműszerelvény bármelyik kerekével az útszegélyhez szorul, és nem érzékeli;
  - a járműszerelvény bármelyik kerekével útszegélyre felhajt;
  - helytelen kormányzás, figyelmetlenség miatt a vonójárművel a vonóháromszögnek vagy a pótkocsinak, illetve félpótkocsinak ütközik;
  - balesetveszélyes manővere miatt a szakoktatónak be kell avatkoznia.
  - sikertelen a vizsga akkor is, ha a vizsgázó az előírt feladatokat a meghatározott idő alatt képtelen végrehajtani.

### ***A vizsgáztatás személyi feltételei***

A vizsgatárgy vizsgáztatásához szükséges képesítés, végzettség:

- közúti járművezetői vizsgabiztosi képesítés „GY” szakra
- érvényes „DE” kategóriás vezetői engedély.

### ***A vizsgáztatás tárgyi feltételei***

- érvényes forgalmi engedéllyel, járművezető képzésre érvényes oktatójármű-igazolással és érvényes felelősségbiztosítással rendelkező jármű, amely az alábbi jellemzőkkel rendelkezik:
  - 2003. év december 1-jét követően oktatásba bevont járművekre vonatkozó előírások:
 

„DE” kategóriába tartozó járműszerelvény, amely az alábbi jellemzőkkel és felszerelésekkel rendelkezik:

    - jellemzők:
      - "D" kategóriába tartozó oktatójármű,
      - a pótkocsi zárt, de nem különleges felépítményű, magassága legalább 2 m és szélessége legalább 2,4 m,
      - a pótkocsi megengedett legnagyobb össztömege legalább 1250 kg,
      - a járműszerelvény legalább 80 km/óra sebesség elérésére alkalmas;
    - vizsgán a pótkocsi tényleges össztömege legalább 800 kg.
- a közlekedési hatóság által előzetesen kijelölt vizsgapálya, amely az alábbi jellemzőkkel rendelkezik:
  - szilárd burkolat,
  - forgalom elől elzárt terület,
  - vizsgabiztosi szoba,
  - váróhelyiség (szakoktatók és a vizsgázók részére),
  - fűtés, világítás, WC, kézmosási lehetőség,
  - a feladatok végrehajtásához szükséges műanyag oszlopok, láncok.

### ***A vizsgáztatás egyéb feltételei***

A vizsgára bocsátás feltétele a „DE” kategóriás tanfolyam valamennyi elméleti vizsgatárgyának sikeres teljesítése, valamint a „DE” kategóriás tanfolyam gyakorlati alapoktatás minimális óraszámának igazolt elvégzése.

## E. Forgalmi vezetés

### *A vizsga követelményei*

A forgalmi vezetés vizsga célja annak megállapítása, hogy a vizsgázó

- rendelkezik-e a járműszerelvény biztonságos közlekedéséhez szükséges ellenőrzési ismeretekkel,
- a járműszerelvény technikai kezelésében és a manőverezési feladatok végrehajtásában eljutott-e az önálló, biztonságos és környezetkímélő közlekedéshez szükséges jártasság szintjére,
- gyakorlottsága, helyzetfelismerése, közlekedési látása, manőverezési képessége megfelel-e a közúti forgalomban történő önálló, biztonságos és környezetkímélő közlekedés követelményeinek.

A vizsgázónak rendelkeznie kell az önálló közúti közlekedéshez szükséges járműszerelvény feletti uralommal. A vizsgabiztos a forgalmi vizsgán a különböző forgalmi helyzetekben a vizsgázó járműszerelvény feletti uralmát, járművezetői teljesítményét azon a szinten értékeli, ami a kezdő járművezetőtől a saját és a közlekedés többi résztvevőjének biztonsága érdekében elvárható.

Elindulás előtt a vizsgázó a KRESZ szerinti kötelező ellenőrzést végezze el, ezt követően a biztonsági övet csatolja be. A járdaszegély (úttest széle) mellől, vagy forgalmi ok miatti megállás után határozottan, biztosan, egyenletesen, a kezelő-berendezéseket, szükség esetén a világítást, a jelzéseket használva, körültekintően induljon el. Indulás előtt a külső visszapillantó tükörből vagy más módon győződjön meg a járműszerelvény mögötti és melletti forgalomról. Mindig az oktató által megjelölt irányba haladjon. Iránymutatás hiányában kövesse az út vonalvezetését, illetve tegyen eleget a közúti jelzések kötelezéseinek.

A forgalmi vezetés vizsga időtartama 60 perc, melyből a vizsgázónak a közúti forgalomban járművet vezetnie 45 percen keresztül.

A forgalmi vezetés vizsga során a vizsgázónak

- a vizsga elején el kell végeznie a jogszabályban kötelezően előírt, a járműszerelvényen végrehajtandó ellenőrzéseket, napi első elindulás előtti teendőket (**Elindulás előtti teendők**),
- a vizsgabiztos által a Minősítő lapon előzetesen kijelölt vizsgaútvonalon elindulva a szakoktató tájékoztatása, útirány meghatározás alapján a forgalmi szabályok betartása mellett önállóan kell a közúti forgalomban járműszerelvényt vezetnie 45 percen keresztül (**Forgalmi vezetés a közúti forgalomban**), melynek során a teljes vizsgaidő alatt a jelen vizsgakövetelményekben meghatározott manőverezési feladatot sikeresen végre kell hajtania (**Manőverezési feladat**):
  - célmegállás párhuzamosan az úttest szélével – elindulás.

A vizsgabiztos a vizsgázó teljesítményének értékelését és minősítését a Minősítő lapon végzi. A vizsgabiztos hibavonallal jelöli az azonnali sikertelenséget nem okozó hibásan végrehajtott manővereket. A vizsgabiztos a vizsga eredményeként „Megfelelt” vagy „Nem felelt meg” minősítést ad.

- Sikertelen a forgalmi vizsga, ha
  - a) a vizsgázó az alábbi hibák valamelyikét elköveti:
    - közlekedési szabályt sért;
    - a KRESZ szerinti ellenőrzést nem képes elvégezni;
    - veszélyhelyzetet teremt, vagy balesetet okoz;

- elindulás előtt a féklevegő- és fékezőnyomást nem ellenőrzi (légfék vagy levegőrásegítés esetén);
- az üzemi fék hatásosságának ellenőrzését elmulasztja;
- az irányjelzést vagy a körültekintést elmulasztja;
- a tervezett haladási iránnyal ellentétes irányba a járművel több, mint 50 cm-t elgurul;
- balesetveszélyes manővere miatt a szakoktatónak be kell avatkoznia;
- figyelmét a technikai kezelés elvonja a forgalomtól;
- a sebességváltások közben elrántja a kormányt, vagy haladási irányától hagyja eltérni a járművet (nem képes megtartani);
- nem képes felvenni a forgalom ritmusát, akadályozza a forgalmat, vagy a vizsga időtartama alatt túlnyomórészt indokolatlanul lassan halad;
- rendszeresen kis követési távolságot tartva, zavarja az előtte haladót;
- sebessége megtévesztő az elsőbbségadás tekintetében;
- egyenrangú útkereszteződésbe úgy hajt be, hogy elsőbbségadási kötelezettségének nem tudna eleget tenni (fékkészlet hiánya);
- durva fékezéssel áll meg az úttesten áthaladó gyalogosok előtt;
- gyorshajtást, vagy relatív gyorshajtást követ el;
- nem képes folyamatosan kormányozva irányítani a járműszerelvényt;
- elveszti a járműszerelvénnyel való uralmát;
- a járműszerelvényt felhajtja a járdára (már egy kerékkel is);
- nem biztonságosan kanyarodik, indokolatlanul benyomja a tengelykapcsoló pedált;
- indokolatlanul vagy szabálytalanul igénybe veszi a menetirány szerinti bal oldalt;
- a besorolást, sávváltoztatást szabálytalanul, figyelmetlenül hajtja végre;
- az útkereszteződésben nem követi a forgalmi sávját;
- elsőbbségadási kötelezettségének nem tesz eleget;
- a közlekedési helyzetet nem ismeri fel;
- nem a közúti jelzéseknek megfelelően közlekedik;
- nem megfelelően reagál a gyalogosok viselkedésére;
- a forgalmi helyzetekről nem tájékozódik, figyelmetlen;
- rendszeresen akadályozza a forgalmat;
- megtévesztő irányjelzést ad;
- a megkülönböztető jelzést használó járművet nem veszi észre, vagy arra nem megfelelően reagál;
- rendszeresen hirtelen, blokkolva fékez (a lassulást nem érzékeli), képtelen egyenletes lassításra;
- a fék- és tengelykapcsoló pedált többször nem a megfelelő sorrendben működteti;
- tartósfékekkel felszerelt járművön nem, vagy helytelenül alkalmazza a tartósféket;
- várakozás céljából történő megálláskor a rögzítő fékekkel nem rögzíti a járművet;
- rendszeresen hirtelen, blokkolva fékez (a lassulást nem érzékeli), az autóbuszban az álló utasok elesnének;
- a megállóhelyen nem áll meg, azt kihagyja;
- a körültekintést elmulasztja, a jobb oldali, valamint az utastér felé néző visszapillantó tükörbe nem tekint be;
- nem képes a megállóhelyet jelző táblánál, csak annak elhagyása után megállni;
- megállóban az autóbust nyitott ajtóval hagyja elgurulni;



- a megállóhelyen való megálláskor a járművet a rögzítő fékkel nem rögzíti;
  - a megállónál az úttesten lévő vizet a megállóhelyen várakozó utasokra fröcsköli;
  - a jelzőcsengő megszólalása után nyitott ajtóval indul el az autóbusszal;
  - a menetíró készüléket nem tudja kezelni, vagy az adatrögzítő lapot (digitális adatrögzítő esetén a kinyomatot) nem tudja értelmezni,
- b) az a) pontban nem említett egyéb hibából – amelyeket a vizsgabiztos egyenként hibavonallal jelöl – tíznél többet követ el.

### ***A vizsga ismeretanyaga***

Az alapoktatás eredményeként megtanult, a járműszerelvény biztonságos közlekedéséhez szükséges ellenőrzési ismeretek, továbbá ezen járműszerelvény technikai kezelése, továbbá a főoktatás eredményeként az önálló, biztonságos, környezetkímélő, szabályszerű közúti forgalomban történő közlekedés.

A vizsgázónak a közúti közlekedés szabályaiban előírt elindulás előtti ellenőrzéseket végre kell tudni hajtania a járműszerelvényen, rendelkeznie kell az önálló közúti közlekedéshez szükséges jármű feletti uralommal.

### **Elindulás előtti teendők**

- Ellenőrzési feladatok
  - Követelmény
    - A vizsgázó a forgalomba való indulás előtt végezze el a kötelezően előírt ellenőrzéseket (rendszámtábla, gumiabroncsok, kormányberendezés, világító- és fényjelző berendezések, fékberendezések, fékhatás ellenőrzése a járműszerelvény elindításával és megállításával is).
    - A vizsgázó helyezkedjen el megfelelően a gépkocsiban, állítsa be az ülést és a visszapillantó tükröket, kapcsolja be a biztonsági övet.
  - Hibavonalat kell adni, ha
    - a vizsgázó a kötelezően előírt ellenőrzéseket egyszeri figyelmeztetéssel, de önállóan el tudta végezni.
- Menetíró készülékkel kapcsolatos feladatok
  - Követelmény
    - 1. Az analóg menetíró készülékkel felszerelt járművön történő forgalmi vizsga lebonyolítása**
      - A vizsgázó a járművel való elindulás előtt töltsse ki a menetíró készülék adatrögzítő lapját, melyet a szakoktató bocsátott rendelkezésére és helyezze be a menetíró készülékbe.
    - 2. A digitális menetíró készülékkel felszerelt járművön történő forgalmi vizsga lebonyolítása**
      - A vizsgázó a járművel való elindulás előtt – eleget téve a GKM rendelet vonatkozó előírásai közül azon előírásoknak, melyek a digitális menetíró készülék esetében is végrehajthatóak – töltsse ki a hagyományos (analóg) menetíró készülék adatrögzítő lapját, melyet a szakoktató bocsátott rendelkezésére.
- Térképolvasási feladat
  - Követelmény
    - Végezze el a vizsgabiztos által meghatározott térképolvasási feladatot
  - Hibavonalat kell adni, ha

- a vizsgázó az autóstérképet nem tudja használni (nem találja meg az autóstérképen a vizsgabiztos által meghatározott indulási és/vagy érkezési települést, vagy nem jól határozza meg ezen két település közötti útvonalat). Ez esetben két hibavonalat kell adni.

### **Manőverezési feladat**

- Célmegállás párhuzamosan az úttest szélével – elindulás.
  - Követelmény
    - A feladatot az úttest szélén történő megállással kell végrehajtani úgy, hogy a megállást követően a járműszerelvény párhuzamos legyen a járdaszegéllyel és a jármű kerekei a járdaszegélytől legfeljebb 30 cm távolságra legyenek. A vizsgázó a járműszerelvénnyel a manővernek megfelelően, szabályosan elhelyezkedve, megállási szándékát jelezve, a megfelelő körültekintéssel előremenetben finom sebességtartással álljon meg a járdaszegély mellett. Beálláskor, korrigáláskor a járműszerelvény mozgásának megfelelő irányba nézzen, valamint előre és oldalra pillantásokkal ellenőrizze a manőver helyességét. Rögzítse rögzítőfékkel a járműszerelvényt. A vizsgázónak a manőver végrehajtása alatt mindig a járműszerelvény mozgásának megfelelő irányjelzést kell adnia.
  - Hibavonalat kell adni, ha
    - nem a megállóval párhuzamosan áll meg,
    - a fel- és leszállásra szolgáló ajtók állapotát nem ellenőrzi,
    - járdaszegélynek hajt,
    - a jármű homlokfala nem a megállóhelyet jelző táblával egy vonalban van (az eltérés több mint 30 cm).
    -

### **Forgalmi vezetés a közúti forgalomban**

- Elindulás, gyorsítás
  - Követelmény
    - A járműszerelvénnyel egyenletesen, a szükséges berendezéseket, jelzéseket az előírásoknak megfelelően használva, körültekintően induljon el.
    - Indulás előtt a külső visszapillantó tükörből vagy más módon győződjön meg a járműszerelvény mögötti és melletti forgalomról.
    - A járdaszegély (úttest széle) mellől kezdett elindulásakor az úttesten haladó járművek számára elsőbbséget kell biztosítani.
    - Az úttestre várakozóhelyről, kapukijárából kihajtáskor az úttesten haladó járműveken kívül a gyalogosoknak (kerékpárúton haladóknak) is elsőbbséget kell adni, valamint irányjelzést kell adnia a forgalomba való bekapcsolódás irányának megfelelően.
    - A forgalmi okból történt megállás utáni indulás előtt a továbbhaladás veszélytelenségéről meg kell győződni.
    - Kézifékkal rögzített járművel való elindulásakor a kéziféket úgy kell kiengedni, hogy a jármű ne guruljon el.
  - Hibavonalat kell adni, ha a vizsgázó
    - a biztonsági övet nem csatolta be;
    - a motor lefullasztja;
    - a pedálokat, a kormányt és a kéziféket nem összehangoltan kezeli;
    - a járművel nem egyenletesen gyorsítva indul el;

- nem a forgalmi helyzetnek megfelelően (lassan, vagy „erőszakosan”) indul el a járművel.
- Haladási sebesség megválasztása
  - Követelmény
    - A vizsgázó a járműszerelvénnel a forgalomba való bekapcsolódás után a megfelelő sebességfokozatokat használva egyenletesen és dinamikus gyorsítva vegye fel a forgalom ritmusának megfelelő sebességet, de ne lépje túl az adott járműszerelvényre és az adott útvonalra megengedett legnagyobb sebességet.
    - Vegye figyelembe a forgalmi, időjárási, látási, és az útviszonyokat, továbbá a járműszerelvény és a rakomány sajátosságait. Az igénybe vett úttest méretei, burkolata, útburkolati jelek, jelzőtáblák, jelzőfények, villamos sínek figyelembevételével ismerje fel az úttest típusát, forgalmi rendjét. A körülményektől függően mindig olyan sebességet válasszon, hogy a járműszerelvény mozgása a közlekedés többi résztvevőjében ne keltsen bizonytalanságot cselekvési szándéka felől. Tartson biztonságos követési- és oldaltávolságot.
    - A vizsgázó vezetés közben a kezelő és irányító berendezéseket a forgalmi helyzetnek, az elvégzendő manővernek megfelelően összehangoltan kezelje. Érzékelje a pedálokra gyakorolt erők hatását, azokat szükség szerint tudja módosítani.
    - Fel- és visszakapcsoláskor a tengelykapcsoló pedált csak a „gázelvétel” után nyomja be és azután váltson sebességet. Az indító és az azt követő fokozat kapcsolása után a tengelykapcsoló pedált lassabban csúsztatva engedje fel, és ezzel egy időben fokozatosan adjon gázt, míg a magasabb fokozatok kapcsolásakor ezt a mozgást gyorsabban végezze, ügyelve arra, hogy a fokozat kapcsolása után a motor ne rángasson.
    - Sebességváltáskor a járműszerelvénnel ne térjen el a szándékolt haladási iránytól.
    - A vizsgázó a járműszerelvénnel az útkereszteződéseket olyan sebességgel közelítse meg, hogy a helyzet gyors felismerésével eleget tehesen elsőbbségadási kötelezettségének, és e tekintetben másokat a járműszerelvény sebességével ne tévesszen meg, valamint szükség esetén meg is tudjon állni.
    - Főútvonalon, vagy védett útvonalon haladva az útkereszteződésnél körültekintéssel kell vezetni, felkészülve arra, hogy esetleg lassítani és fékezni kell, vagy irányváltoztatást kell végezni, a főútvonalra vagy védett útvonalra kihajtó jármű miatt.
    - Egyenrangú utak kereszteződésénél az út beláthatóságától függően fékezzen, kapcsoljon vissza, és ha indokolt tovább fékezve (cm-sebességgel, csúsztatott tengelykapcsolóval) haladjon úgy, hogy eleget tehesen az elsőbbségadási kötelezettségének. Pillantson balra is, hogy az onnan érkező szándékát is felismerhesse. Ellenőrizze a balról érkező forgalmat is, hogy az onnan érkező járművet, valamint a közlekedő szándékát is felismerhesse.
    - Kijelölt gyalogos-átkelőhely közelében, valamint ahol a gyalogosok közlekedésére számítani lehet, a vizsgázó a járműszerelvénnel úgy haladjon, hogy meg tudjon győződni arról, hogy közlekednek-e ott gyalogosok, vagy várható-e hogy a járműszerelvény odaérkezéséig az úttestre lépnek. Szükséges mértékben csökkentse a sebességet (fékezzen, ha

szükséges kapcsoljon vissza, és fékkészenlétben tartsa a fékpedál felett a lábát), figyelje a gyalogosokat, ha indokolt, további lassítással vagy megállással tegyen eleget elsőbbségadási kötelezettségének. A járműszerelvény mozgása legyen összhangban elsőbbségadási szándékával.

- Hibavonalat kell adni, ha a vizsgázó
  - indokolatlanul és rendszeresen magas fordulatszámon működteti a motort;
  - felkapcsolásoknál nem gyorsítja fel eléggé a járműszerelvényt, a motor rángat;
  - visszakapcsoláskor nem a haladási sebességnek megfelelő sebességi fokozatba kapcsol;
  - nem a forgalmi viszonyoknak megfelelően gyorsít, lassít, vezetése „darabos”;
  - nem törekszik a forgalmi, időjárási, látási és útviszonyoknak, a járműszerelvény és a rakomány sajátosságainak megfelelő sebesség megválasztására (indokolatlanul lassan halad);
  - a követési távolságot helytelenül választja meg;
  - járművek mellett a sebességhez mérten közel halad el.
- Nyomtartás, irányváltoztatás, kanyarodás
  - Követelmény
    - A vizsgázó a járműszerelvényvel a számára megadott útszakaszon az arra vonatkozó közlekedési szabályok figyelembevételével, a jobbra tartás szabályát ésszerűen alkalmazva, továbbhaladási szándékának megfelelő nyomvonalon haladjon. A lehetséges mértékben tartsa be a jobbra tartási kötelezettséget (az út szélén várakozó járművek közé ne hajtson be, mellettük lehetőleg legalább „ajtónyitásnyi” oldaltávolságot tartson). A választott forgalmi sávon belül a forgalom ritmusát vegye fel. Mozgása, nyomtartása mindig legyen összhangban a cselekvési szándékával.
    - Cselekvése legyen előrelátó, kísérje figyelemmel a forgalom többi résztvevőjét (mögöttes forgalmat is), azok mozgását. Illeszkedjék be a kialakult forgalom rendjébe.
    - A sávváltoztatásokat irányjelzéssel, kellő körültekintés mellett (a mögöttes és az igénybe veendő sáv forgalma, és a járműszerelvény melletti forgalom figyelésével), a megfelelő sebesség megválasztásával határozottan kell végrehajtani.
    - A kikerülést, előzést kellő körültekintés után – ha irányváltoztatással jár – a megfelelő irányjelzést alkalmazva, megfelelő szögben kihúzódva, határozottan hajtja végre. Az előzendő jármű mellett, illetve a kikerülendő álló jármű, vagy egyéb akadály és a gyalogosok mellett biztonságos oldaltávolságot tartson.
    - A biztonságos oldaltávolság megválasztásakor vegye figyelembe a saját és a közlekedési partnerek járműveinek sebességét, az úttesten haladó gyalogosok mozgását, a járművek menettulajdonságait és egyéb jellemzőit (pl. pótkocsis szerelvény, állati erővel vont jármű, egy nyomon haladók, stb.), az út-, időjárási és látási viszonyokat (síkos, sáros, gödörös út, oldalszél, stb.)
    - A kanyarodásokat a kanyarodás szabályainak betartásával, a közúti jelzések figyelembevételével hajtja végre. Kanyarodási szándékát kellő körültekintés után előbb irányjelzővel jelezze, és csak azután fékezzen,

illetve készüljön fel a manőverre. Ha előzetesen nem kötelező megállni, fékezés után kapcsoljon vissza, a jármű típusától függően használja a motorféket, szükség szerint tovább fékezzen, és csak akkor gyorsítson ismét, ha meggyőződött a kanyarodás veszélytelenségéről. Vegye figyelembe az útkereszteződés és a járműszerelvényének (más járműnek) a jellemzőit.

- Kanyarodáskor a kormánykereket folyamatosan, ha szükséges egymást váltó kezekkel a kanyar ívének és a járműszerelvény sebességének megfelelően forgassa. Ha a forgalmi helyzet úgy kívánja, hogy csak nagyon lassan (cm-menettel lehet) haladni, a tengelykapcsolót csúsztassa.
- Útkereszteződés előtt a forgalmi rendet figyelembe véve a kanyarodási szándékának megfelelően soroljon be. Ha a besorolás irányváltoztatással (sávváltoztatással) jár, azt az ide vonatkozó szabályok betartásával hajtsa végre.
- Hibavonalat kell adni, ha a vizsgázó
  - kormányfogása bizonytalan, merev, helytelen;
  - jobbra tartás okán a parkoló járműveket „szlalomozva” kerülgeti;
  - kanyarban szakaszosan kormányoz, szabályos területen, de helytelen íven kanyarodik;
  - nem megfelelő az irányjelzés és a fékezés sorrendje;
  - a mögöttes és a jármű melletti forgalmat nem rendszeresen ellenőrzi;
  - előzéskor, kikerüléskor, sávváltoztatáskor hirtelen kormánymozdulattal (meredeken) húzódik ki;
  - az előtte lévő akadályt nem veszi kellő időben észre;
  - a kanyarodásra kínálkozó alkalmat nem használja ki;
  - a besorolást késve, de egyébként szabályosan hajtja végre;
  - nem a továbbhaladási szándékának megfelelően sorolt be, de útját a besorolás szerint szabályosan folytatja.
- Helyzetfelismerés, közúti jelzések figyelembe vétele, jelzések adása, észlelése
  - Követelmény
    - A vizsgázó ismerje fel az úttest típusát, forgalmi rendjét, a rá vonatkozó közúti jelzéseket és azoknak megfelelően közlekedjen a járművel.
    - Útkereszteződéshez közeledve tudnia kell, hogy haladási irányának megfelelően mi szabályozza az áthaladási elsőbbséget, a besorolást, a jobbra, vagy balra bekanyarodást.
    - A helyzet gyors áttekintésével győződjön meg arról, hogy kinek és hogyan (lassítással, vagy megállással) kell elsőbbséget adni.
    - Elsőbbséggel rendelkező útvonalon, az útkereszteződés felé haladva fel kell ismernie, hogy elsőbbsége van („Főútvonal” illetve az „Útkereszteződés alárendelt úttal” jelzőtábla). Az elsőbbségről lemondhat a vizsgázó, ha ezzel a forgalom többi résztvevőjén vagy szorult helyzetbe került közlekedési partneren segíteni lehet. Le kell mondani az elsőbbségről minden olyan esetben, amikor balesetveszélyt, vagy balesetet kell megelőzni, illetőleg elhárítani.
    - Ha az útkereszteződésben jelzőlámpás forgalomirányítás van, vagy a forgalmat rendőr irányítja, akkor annak jelzéseinek megfelelően kell cselekedni.

- Ha a forgalmat fényjelző készülékkel irányítják, a vizsgázó zöld jelzésnél győződjön meg arról, hogy az áthaladási, kanyarodási lehetőség valóban biztosított-e.
- A vizsgázónak tudnia kell, hogy mi a különbség a kör-, és a nyíl alakban világító zöld jelzés, valamint a kiegészítő fényjelzés között, mi a teendője jobbra és balra kanyarodás esetén.
- A fényjelző készülék sárga jelzésére a járművével álljon meg, ha a jelzést féktávolságon kívül kapja és a kereszteződés előtt biztonságosan meg tud állni. Ha a sárga jelzést féktávolságon belül kapja, törekedjen a kereszteződés mielőbbi elhagyására – gyorsítson.
- A fényjelző készülék piros jelzésére álljon meg.
- Piros-sárga jelzés esetén járműszerelvényével a kereszteződéshez közeledve – a közlekedési partnerek mozgását is figyelve – sebességét tartva (esetleg csökkentve) várja ki a zöld jelzést, és ha lehet megállás nélkül folytassa útját. Álló járműszerelvényvel készüljön fel az indulásra, hogy zöld jelzésre egyenletesen, rángatás mentesen, gyorsítva tudjon elindulni.
- A fényjelző készülék villogó sárga jelzésénél fokozott óvatossággal és körültekintéssel közelítse meg járműszerelvényével a veszélyes helyet, vagy útkereszteződést. A veszély jellegétől függően cselekedjen, készüljön fel az esetleges megállásra is!
- A kereszteződésben, ha a forgalmat nem rendőr és nem fényjelző készülék irányítja, akkor a főút vonal és az elsőbbséget szabályozó táblák az irányadók, vagy az egyenrangú utak kereszteződésére vonatkozó szabályok a meghatározóak. Ha az útkereszteződés előtt „Állj! Elsőbbségadás kötelező” tábla van, megállásra felkészülten kell a kereszteződést megközelíteni.
- Útkereszteződés esetén meg kell állni a kötelező megállás helyét jelző vonalnál (a vonal előtt), annak hiányában az útkereszteződésbe való behajtás előtt. A keresztező jármű forgalom elsőbbségének biztosítása után – kellő körültekintéssel kell elindulni.
- Meg kell győződni, hogy a védett útvonalon haladnak-e járművek és elsőbbségüket – szükség esetén – ismételt megállással is meg kell adni. A kötelező megállás helyét jelző vonal hiányában ott kell megállni, ahonnan a keresztező forgalmat már látja, de nem zavarja (illetőleg akadályozza), és az elsőbbség megadása után biztonságosan folytathatja útját.
- Ha az útkereszteződés előtt „Elsőbbségadás kötelező” jelzőtábla van elhelyezve, akkor a kereszteződést úgy kell megközelíteni, hogy a keresztező járműforgalom és a kijelölt gyalogos-átkelőhelyen haladó gyalogosok számára – ha kell megállással is – elsőbbséget tudjon adni.
- Kijelölt gyalogos-átkelőhely felé a járműszerelvényével úgy haladjon, hogy szükség esetén megállással is biztosítani tudja a gyalogosok elsőbbségét, és e tekintetben őket a járműszerelvény sebességével ne tévessze meg. A kijelölt gyalogos átkelőhelyen való áthaladásakor, illetve a megállás utáni elindulásakor a gyalogosok és a jármű között – a gyalogosok folyamatos haladására számítva – mindig kellő és biztonságos távolság legyen. Fokozott figyelemmel kísérje mozgásukat, magatartásukat, csak akkor gyorsítson, ha a kijelölt gyalogos átkelőhelyet, a „gyalogosok vonalát” elhagyta.

- A vizsgázó járműszerelvényével vasúti átjáróhoz közeledve, annak jellegétől és beláthatóságától függően a vonatkozó jogszabályok figyelembe vételével csökkentse sebességét, fénysorompó esetén a villogó fehér jelzésnél is csak azután hajtson rá a vasúti átjáróra, ha az áthaladás veszélytelenségéről meggyőződött.
  - A vizsgázó alkalmazza a járműszerelvény kivilágítására vonatkozó előírásokat.
  - Az irányjelző működéséről az ellenőrző lámpa (hang) segítségével kell meggyőződni, majd figyelni, hogy azt mások is észrevették-e, és a jelzésre megfelelő módon reagáltak-e.
  - Ha a vizsgázó elsőbbségéről lemond, vagy gyalogosokat enged át maga előtt, a járműszerelvényével úgy mozogjon, hogy az összhangban legyen az elsőbbségadási szándékával. A vizsgázónak észre kell vennie a közlekedő partnerek hang-, fény-, vagy kézjelzését.
- Hibavonalat kell adni, ha a vizsgázó
  - a kereszteződés előtt – a körülményekhez képest – túlságosan távol kezd lassítani;
  - a közlekedési helyzetet lassan ismeri fel;
  - a helyes besorolás után elsőbbségadás, vagy manőver céljából nem ott áll meg a járműszerelvényével, ahonnan a helyzetet felismerhetné;
  - a közúti jelzésekre kissé késve, de helyesen reagál;
  - piros-sárga jelzésnél nem készül fel az indulásra;
  - tilos jelzésnél benyomott tengelykapcsoló pedállal, sebességi fokozatba kapcsolva áll a járműszerelvényvel;
  - a járdán lévő gyalogosokat az úttestre „csalogatja”;
  - nem kellő ideig; vagy nem kellő időben, de nem félrevezetően ad irányjelzést;
  - nem győződik meg arról, hogy jelzéseit észlelték-e a közlekedő partnerek;
  - a közlekedési partnerek jelzéseire nem megfelelően reagál (lassan, de még időben reagál);
  - a járművek, járműszerelvények kivilágítására vonatkozó előírásokat helytelenül alkalmazza.
- Lassítás, megállás
  - Követelmény
    - A vizsgázó a járműszerelvényt mindig az út-, látási- és forgalmi viszonyoknak megfelelően lassítsa. A lassítást gördülő fékezéssel hajtja végre. Használja a visszatartó féket, ha a járműszerelvény visszatartó fékkel ellátott. A vizsgázó tartsa be a lassítás (megállás) helyes technikai sorrendjét, amely fékezés, majd ha szükséges a tengelykapcsoló pedál benyomása, „finom” megállás. A forgalomból való „kiálláskor” kellő körültekintés mellett kapcsolja az irányjelzőt, és csak ezután kezdjen fékezni.
    - A vizsgázó a vizsga végén nyissa ki a menetíró készüléket, vegye ki az adatrögzítő lapot, írja be a hiányzó adatokat (a megtett km-t nem kell kiszámítani!), majd értelmezze azt. Az adatrögzítő lap értelmezésekor csak a sebesség mérésének (külső), a tevékenység mérésének (középső) és a megtett távolság mérésének (belső) területét kell a vizsgázónak megmutatnia. Az íróú rajzolatait elemezni nem kell! Digitális menetíró

- készülék esetén a vizsgabiztos által rendelkezésre bocsátott napi tevékenység-kinyomatot kell értelmezni.
          - A menetíró készülék kezelésével kapcsolatos feladatot a készülék típusától függően kell megkövetelni.
          - Sikertelen vizsga esetén a menetíró készülék kezelése a szakoktató feladata.
        - Hibavonalat kell adni, ha a vizsgázó
          - a megálláskor a motort lefullasztja;
          - lassítása nem egyenletes.
  - Forgalmi szabályok gyakorlati alkalmazása
    - Követelmény
      - A vizsgázó a közlekedés általános rendelkezéseit a közúti jelzéseket, a járműközlekedésre vonatkozó szabályokat ismerje, tudja a gyakorlatban alkalmazni, és azoknak megfelelően közlekedjen. Itt kell értékelni azoknak a szabályoknak megfelelő műveletek, vagy manőverek végrehajtását, amelyek a korábbi minősítési pontoknál nem szerepeltek.
      - Az értékeléskor a konkrét helyzetekben elkövetett hibákat, pontatlanul, helytelenül végrehajtott műveleteket, manővereket a szabálytalanság mértékétől függően kell mérlegelni.
  - Menetíró készülékkel kapcsolatos feladatok
    - Követelmény
      - 1. Az analóg menetíró készülékkel felszerelt járművön történő forgalmi vizsga lebonyolítása**
        - A vizsga végén – miután kivette a menetíró készülékből az adatrögzítő lapot – töltsse ki az adatrögzítő lap megfelelő részét és értelmezze az adatrögzítő lapon található jelzéseket.
      - 2. A digitális menetíró készülékkel felszerelt járművön történő forgalmi vizsga lebonyolítása**
        - A vizsga végén a vizsgabiztos által előzetesen előkészített – digitális menetíró készülékből nyert – napi járművezetői tevékenység kinyomatok közül – a vizsgázó húzzon ki egy példányt és a rajta található jelölések és szimbólumok alapján értékelje a járművezetői tevékenységet.

### ***A vizsgáztatás személyi feltételei***

A vizsgatárgy vizsgáztatásához szükséges képzés, végzettség:

- közúti járművezetői vizsgabiztosi képzés „GY” szakra
- érvényes „DE” kategóriás vezetői engedély.

### ***A vizsgáztatás tárgyi feltételei***

- érvényes forgalmi engedéllyel, járművezető képzésre érvényes oktatójármű-igazolással és érvényes felelősségbiztosítással rendelkező jármű, amely az alábbi jellemzőkkel rendelkezik:
  - 2003. év december 1-jét követően oktatásba bevont járművekre vonatkozó előírások:
    - „DE” kategóriába tartozó járműszerelvény, amely az alábbi jellemzőkkel és felszerelésekkel rendelkezik:
      - jellemzők:
        - "D" kategóriába tartozó oktatójármű,



- a pótkocsi zárt, de nem különleges felépítményű, magassága legalább 2 m és szélessége legalább 2,4 m,
  - a pótkocsi megengedett legnagyobb össztömege legalább 1250 kg,
  - a járműszerelvény legalább 80 km/óra sebesség elérésére alkalmas;
- vizsgán a pótkocsi tényleges össztömege legalább 800 kg.

A forgalmi vizsgát a közlekedési hatóság által kijelölt útvonalon kell megtartani.

***A vizsgáztatás egyéb feltételei***

A vizsgára bocsátás feltétele a „DE” kategóriás tanfolyam „Rutin” és „Biztonsági ellenőrzés és üzemeltetés” vizsgatárgyainak sikeres teljesítése, valamint a „DE” kategóriás tanfolyam gyakorlati főoktatás minimális óraszámának igazolt elvégzése.