

NEMZETI KÖZLEKEDÉSI HATÓSÁG



TANTERVI ÉS VIZSGAKÖVETELMÉNYEK

A „D1E” kategóriás járművezető-képző tanfolyamok számára

2015

A Nemzeti Közlekedési Hatóságról (továbbiakban: NKH) szóló 263/2006. (XII. 20.) Korm. rendelet 8. § (1) bekezdés ha) és hb) pontjaiban kapott felhatalmazás alapján a „D1E” kategóriás tanfolyam tantervét és vizsgakövetelményeit az alábbiakban határozom meg.

Jelen dokumentum a „D1E” kategóriás képzésekre vonatkozó tanterv.

3. változat

Készítette:

Nemzeti Közlekedési Hatóság
Közúti Gépjármű-közlekedési Hivatal
Képzési és Vizsgáztatási Főosztály
Hatályos: 2015. május 1-től

Tartalomjegyzék

Tartalomjegyzék.....	3
I. A képzés célja, feladata, követelményrendszere.....	4
A képzéssel kapcsolatos adatok	5
II. Óraterv.....	6
A. „D1E” kategóriás képzés.....	6
III. Általános módszertani útmutató a képzéshez.....	7
IV. Tantárgyak tantervi és módszertani útmutatója	8
A. Közlekedési alapismeretek	8
B. Járművezetés elmélete.....	11
C. Szerkezeti és üzemeltetési ismeretek	13
D. Munkavédelem, tűzvédelem, szállítás.....	15
E. Biztonsági ellenőrzés és üzemeltetés	18
F. Járművezetési gyakorlat – alapoktatás	20
G. Járművezetési gyakorlat – főoktatás	22
V. Vizsgakövetelmények	24
A. A „D1E” kategóriás képzés vizsgatárgyai.....	24
VI. Vizsgatárgyak vizsgakövetelményei	25
A. Közlekedési alapismeretek	25
B. Szerkezeti és üzemeltetési ismeretek	26
C. Munkavédelem, tűzvédelem, szállítás.....	27
D. Biztonsági ellenőrzés és üzemeltetés	28
E. Rutin vizsga.....	30
F. Forgalmi vezetés	37

I. A képzés célja, feladata, követelményrendszere

A képzés célja

A „D1E” kategóriás tanfolyamra jelentkezőket olyan járművezetőkké képezni, akik képesek önállóan, biztonságosan, kulturáltan, a szabályokat betartva, a környezetet kímélve közlekedni, és a megszerzett vezetői engedély birtokában járművezetőként szerzett tapasztalataikat felhasználva továbbfejlődni. A képzés során kiemelt célként kell figyelembe venni a gépkocsivezető vonatkozásában a közúti közlekedés mai kornak megfelelő követelményrendszerét. Tudatosítani kell a gépkocsivezető személyes felelősségét, a közlekedésben rá háruló feladatokat, különös tekintettel az autóbusz és a pótkocsi sajátosságaira.

A képzés feladata, követelményrendszere

A felkészítés keretében mindazon ismeretek, jártasságok és készségek elsajátításának lehetőségét biztosítani, melyek a fenti cél eléréséhez szükségesek, ide értve:

- a közlekedés zavartalanságának elősegítése érdekében a jogszabályok helyes alkalmazásának az elsajátítását,
- a közúti közlekedésben rejlő veszélyek felismerését és helyes megítélését,
- a jármű feletti uralom birtokában a folyamatos és biztonságos közúti közlekedést és az esetlegesen kialakuló veszélyhelyzetre a megfelelő módon való reagálást,
- a közlekedési partnerek – különösen a fokozottan veszélyeztetettek – biztonságának szem előtt tartását,
- a jármű külön jogszabályban előírt ellenőrzését, a közlekedésbiztonságot veszélyeztető műszaki hiba felismerését és a továbbhaladás lehetőségéről való helyes döntést.

A képzéssel kapcsolatos adatok

1. A képzés megnevezése: „D1E” kategóriás képzés
2. A képzést előíró jogszabályok
 - 2.1. A közúti közlekedésről szóló 1988. évi I. törvény
 - 2.2. A közúti járművezetők és a közúti közlekedési szakemberek képzésének és vizsgáztatásának általános szabályairól szóló 179/2011. (IX. 2.) Korm. rendelet
 - 2.3. A közúti járművezetők és a közúti közlekedési szakemberek képzésének és vizsgáztatásának részletes szabályairól szóló 24/2005. (IV. 21.) GKM rendelet
3. A képzés minimális időtartama

Sorszám	A tanfolyam megnevezése	Minimálisan kötelező óraszám
1.	„D1E” kategóriás tanfolyam	36 óra*

*Az óraszám előírás a tantermi elméleti képzésben megvalósuló tanfolyamra értendő. Az e-learning rendszerű oktatás keretében szervezett tanfolyamokon a hallgatók egyéni haladási időigénye határozza meg az egyes tantárgyakra fordítandó időt.

II. Óraterv

A. „DIE” kategóriás képzés

Tantárgy típusa	Tantárgyak	Minimálisan kötelező óraszám
Elmélet	Közlekedési alapismeretek ¹⁾	5
	Járművezetés elmélete ¹⁾	3
	Szerkezeti és üzemeltetési ismeretek ¹⁾	3
	Munkavédelem, tűzvédelem, szállítás ¹⁾	3
Gyakorlat	Biztonsági ellenőrzés és üzemeltetés ¹⁾	4
	Vezetési gyakorlat – alapoktatás	6
	Vezetési gyakorlat – főoktatás ²⁾	8

1) A „Közlekedési alapismeretek”, a „Járművezetés elmélete”, a „Szerkezeti és üzemeltetési ismeretek”, a „Munkavédelem, tűzvédelem, szállítás” és a „Biztonsági ellenőrzés és üzemeltetés” tantárgyak összes (együttes) óraszámát minimálisan 22 óra, a „Minimálisan kötelező óraszám” az egyes tantárgyakra minimálisan fordítandó óraszámokat jelölik. A tantárgyak tényleges óraszámait a képző szerv határozza meg az adott tanulói igények alapján úgy, hogy az egyes tantárgyak minimális óraszámaira és tantárgyak összes (együttes) óraszámára vonatkozó előírások is teljesüljenek.

2) A főoktatásra minimálisan előírt óraszámokat az alábbi forgalmi körülmények között kell teljesíteni:

- minimálisan 4 óra városi forgalomban,
- minimálisan 2 óra országúti forgalomban,
- minimálisan 2 óra hegyvidéken.

III. Általános módszertani útmutató a képzéshez

Az igények figyelembevételével a tantervben megjelölnél nagyobb óraszámokban is oktathatók az egyes témakörök, az itt szereplő óraszámokat kötelezően előírt minimumnak kell tekinteni. A tanfolyam során figyelembe kell venni az utóbbi évek közlekedési gyakorlatát, a pozitív és negatív jelenségeket, a jellemző közlekedési balesetek okait, a bíróságok állásfoglalásait. Törekedni kell, hogy a képzés az értelemre és az érzelmre egyaránt hasson, igazolja, hogy a jogkövető viselkedésnek előfeltétele a szabályok ismerete és annak belátása, hogy ezek a szabályok jók és hasznosak.

Az elméleti tantárgyak eredményes oktatásához nélkülözhetetlen a változatos módszerekkel végzett szemléltetés. A videoprogramok, falitábla-sorozatok, írásvetítő fólia készletek mellett javasoljuk egyéb eszközök: modellek, makettek, metszetek, valós szerkezetek, számítógépes animációk stb. felhasználását.

A tanfolyamot meghirdető képzőszervek nyújtsanak segítséget az egyéni tanuláshoz, adjanak írásbeli tájékoztatást a felkészüléshez, amely tartalmazza:

- az önálló tanulás ajánlott ütemtervét,
- a tananyag feldolgozásának elősegítését szolgáló tanulás-módszertani tanácsokat,
- a tanuláshoz felhasználható segédanyagok (könyv, jegyzet, ellenőrző kérdések) beszerzésének helyeit.

IV. Tantárgyak tantervi és módszertani útmutatója

A tantárgyak felsorolása

A. Közlekedési alapismeretek

Módszertani útmutató

A közúti közlekedés szabályairól szóló 1/1975. (II.5.) KPM-BM rendelet (KRESZ) szabályozza a közlekedési partnerek közötti együttműködést, valamint a tanúsítandó fontosabb magatartási szabályokat.

A szabályismeret tanításának feladata, hogy a tanulók jól érthető ismereteket kapjanak a forgalomban résztvevők jogairól és kötelezettségeiről.

A közlekedési szabályok időközben módosulhatnak, illetve ismételten értelmezésre szorulhatnak, ezért fel kell kelteni a hallgatókban az igényt a folyamatos önképzésre is.

A tananyag megértéséhez nélkülözhetetlen a szemléltetés. A pontos és világos képzetek kialakítása, az utasítások és tilalmak megértése annál mélyebb és maradandóbb, minél több érzékszervet mozgósítunk ennek érdekében.

A tantárgy tanításának célja, hogy a tanulók a tanfolyam elvégzése után minden helyzetben tudják, hogy a közúton milyen kötelezettségeik vannak és ezek alapján helyesen döntsenek a további teendőikről.

Az egyes fogalmakat, jelzéseket, szabályokat a közlekedés folyamata szerint felépített rendszerben, akkor és ott kell ismertetni, ahol, és amikor arra először szükség van, s mindig csak annyit kell ismertetni, amennyi az adott részhez kapcsolódik. Így a jogszabály valamely adott paragrafusában található szabály együttes akár részenként különböző fejezeteknél tárgyalandó, s egy-egy fejezetben a jogszabály különböző paragrafusaiiba foglalt szabályok jelenhetnek meg.

Tárgyi feltételek

- Tantermi oktatás esetén a tanfolyam létszámának megfelelő tanterem, falitablók, multimédiás oktatástechnológiai eszköz vagy video lejátszó televíziókészülékkel vagy számítógép projektorral (kivetítő berendezés).
- E-learning rendszerű oktatás esetén a képzésnek megfelelő, tanúsított és minősített e-learning keretrendszer és tananyag.

Személyi feltételek

A tantárgy oktatásához szükséges képesítés, végzettség:

- „Közlekedési ismeretek” szakon szerzett közúti járművezető szakoktatói oklevél.

Részletes tanterv

Az oktatás során az alább felsorolt ismeretanyagot kell bemutatni.

Ismeretanyag

- Bevezető
 - Alapelvek a közlekedésben
 - az útnak és környezetének védelme, rongálásának tilalma,
 - a telephelyen – közforgalom előtt elzárt magánúton – való közlekedés.
- Közlekedés feltételei
 - járműszerelvény vezetésének személyi feltételei,
 - a vezetési- és a pihenő időszakokra vonatkozó szabályok,

- az analóg és a digitális tachográf használatára vonatkozó előírások,
- a járműszerelvény közlekedésben való részvételének egyes feltételei,
- a járműszerelvény tömegére és méreteire vonatkozó szabályok, az útvonalengedély.
- Elindulás előtti teendők
 - a járműszerelvény ellenőrzése, az üzembentartó felelőssége,
 - az analóg és a digitális tachográf működtetésére, ellenőrzésére vonatkozó előírások,
 - teherszállítás, a járműtartozékok, rakodási eszközök ellenőrzése,
 - az utasok kényelme és biztonsága,
 - személyszállítás,
 - a vezető felelőssége az utas szállításnál,
 - gyermekszállítás.
- Közlekedés járműszerelvénnyel
 - Elindulás
 - Haladás az úton
 - az úttesten való közlekedés általános szabályai,
 - a legsérülékenyebb közlekedők (gyermekek, kerékpárosok, mozgássérültek) biztonságának védelme.
 - Sebesség
 - a járműszerelvény megengedett legnagyobb sebessége, legkisebb sebesség,
 - a sebesség megválasztását meghatározó további tényezők különös tekintettel a közúti jelzőtáblákra, jelzésekre, elsőbbségi szabályokra.
 - Követési távolság
 - lakott területen kívül a különleges követési távolság tartása.
 - Előzés, kikerülés
 - összefoglaló áttekintés a manőverre vonatkozó jogszabályi előírásokról.
 - Haladás párhuzamos közlekedésre alkalmas úttesten
 - jobbratartási kötelezettség és módosulásai,
 - előzés párhuzamos közlekedésre alkalmas úttesten.
 - Behajtási tilalmak
 - a járműszerelvényre vonatkozó behajtási tilalmak (általános és egyes járműszerelvényekre vonatkozó behajtási tilalmak, különböző útvonal-típusok, lakó-pihenő övezet, kötelező legkisebb sebesség, méret- és tömegkorlátozások).
 - Besorolás a bekanyarodás előtt hosszú, nagyméretű járműszerelvénnyel
 - jobbra bekanyarodás,
 - balra bekanyarodás,
 - segítő személy igénybevétele a bekanyarodáshoz,
 - összefoglaló áttekintés az útkereszteződésben érvényes elsőbbségi szabályokról.
 - Körforgalom
 - behajtás, elsőbbség, tilalmak,
 - párhuzamos közlekedés a körforgalomban,
 - kihajtás.
 - Megállás, várakozás
 - a járműszerelvényekre vonatkozó speciális szabályok,
 - veszélyes anyagot szállító járművek,
 - összefoglaló áttekintés a megállási, várakozási tilalmakról.

- Figyelmeztető jelzést használó járművek
 - a figyelmeztető jelzést használó járművekre vonatkozó speciális szabályok.
- Közlekedés különleges helyzetei
 - Közlekedés éjszaka és korlátozott látási viszonyok között
 - a forgalomban részt vevő és az álló járművek kivilágítása,
 - a fényvisszaverő mellény használata,
 - a járművön túlnyúló rakomány megjelölése éjszaka és korlátozott viszonyok között.
 - Műszaki hiba, közúti baleset
 - teendők a forgalomban részt vevő jármű meghibásodása esetén,
 - továbbhaladási tilalmak és korlátozások,
 - eljárás műszaki hiba esetén, autópályán, vasúti átjáróban,
 - az elromlott jármű vontatása, vontatási sebesség,
 - az elromlott jármű elhelyezése és megjelölése, a járművek eltávolítása,
 - eljárás baleset esetén és az elvégzendő intézkedések.
- Másként közlekedve
 - Mezőgazdasági vontatóból és könnyű pótkocsiból álló járműszerelvény vezetése
 - Lassú járműből és egy pótkocsiból álló járműszerelvény vezetése
 - Gyalogosan
 - Kerékpárral

B. Járművezetés elmélete

Módszertani útmutató

A tantárgy tanításának célja a jelöltek „D1” kategóriás gépkocsivezetői ismereteire és tapasztalataira támaszkodva egyrészt a vezetési gyakorlat közvetlen megalapozása a technikai kezelés, a vezetéstechnika és a közlekedési taktika tárgyköreinek tanításával, másrészt a jelöltek felkészítése olyan helyzetekre, melyeket a járművezetési gyakorlatok során nem, vagy csak nagyon esetlegesen, véletlenszerűen ismerhetnek meg (például közlekedés különleges körülmények között, veszélyhelyzetek stb.).

Mindezekhez megfelelő elméleti alapozás is szükséges, de a fő hangsúlyt a gyakorlatban közvetlenül alkalmazható ismeretekre kell helyezni. Igen lényeges a tantárgy szemléletformáló szerepe is. Olyan vonzó közlekedési magatartásmódokat kell megismertetni a tanulókkal, melyek érzelmi elfogadása hosszútávon biztosítja a közúti közlekedésben való konfliktusmentes részvételt.

A „D1” kategóriás járművezető-képző tanfolyam tananyagának ismerete nélkülözhetetlen a tantárgy elsajátításához, és az a vizsgakövetelménynek is része. Ezt a tananyagot azonban a tanterv nem tartalmazza. Az ismeret felújítás mértékét, módját, tartalmát a szakoktató határozza meg.

Tárgyi feltételek

- Tantermi oktatás esetén a tanfolyam létszámának megfelelő tanterem, falitablók, multimédiás oktatástechnológiai eszköz vagy video lejátszó televíziókészülékkel vagy számítógép projektorral (kivetítő berendezés).
- E-learning rendszerű oktatás esetén a képzésnek megfelelő, tanúsított és minősített e-learning keretrendszer és tananyag.

Személyi feltételek

A tantárgy oktatásához szükséges képesítés, végzettség:

- „Közlekedési ismeretek” szakon szerzett közúti járművezető szakoktatói képesítés, vagy
- „Műszaki ismeretek” szakon szerzett közúti járművezető szakoktatói képesítés vagy annak megfelelő végzettség, vagy
- „Járművezetési gyakorlat” szakon szerzett közúti járművezető szakoktatói képesítés.

Részletes tanterv

Az oktatás során az alább felsorolt ismeretanyagot kell bemutatni.

Ismeretanyag

- A pótkocsi csatlakoztatása, a járműszerelvények mozgása
 - A pótkocsi csatlakoztatása
 - a vontatás feltételei,
 - a pótkocsi fel- és lekapcsolása.
 - A járműszerelvények mozgása egyenes menetben, bekanyarodáskor és hátra-menetben
 - pótkocsis szerelvény,
 - nyerges szerelvény mozgása.
- A járműszerelvény és az út kapcsolata
 - Gyorsítás, lassítás, fékezés
 - a gyorsítóképesség és a vontató teljesítménye közötti összefüggés,
 - a tengelyterhelések alakulása,

- menetstabilitás gyorsításkor és fékezéskor, fékezés, blokkolási sorrend, becsuklás, rátolás, ostorozás.
 - Kanyarodás, oldalszél, borulás
 - erőhatások a járműszerelvényre,
 - a kanyarvétel módja járműszerelvényvel (nyomvonal, sebesség),
 - a járműszerelvény fékezése kanyarban,
 - a tartályos felépítmény viselkedése,
 - borulás és stabilitás.
 - Emelkedő, lejtő
 - erőhatások a járműszerelvényre,
 - haladás emelkedőn és lejtőn (hosszantartó fékezés).
 - Hólánch használata
- A járműszerelvény vezetése
 - a rakomány elhelyezése a járműszerelvényen,
 - kiegészítések a forgalomban való részvételhez,
 - a járműszerelvények közlekedése különleges körülmények között.
- Energiatakarékos és környezetkímélő vezetéstechnika
 - Energiatakarékosság
 - járműtípus gazdaságossága,
 - műszaki tényezők,
 - környezeti tényezők,
 - vezetéstechnikai tényezők.
 - A környezetkímélés lehetőségei
 - a környezetkárosító hatások,
 - környezetkárosítás menet közben,
 - környezetkárosítás elkerülésének lehetőségei karbantartáskor.

C. Szerkezeti és üzemeltetési ismeretek

Módszertani útmutató

A tantárgy tanításával meg kell alapozni a „Biztonsági ellenőrzés és üzemeltetés” tantárgyat, valamint az összefüggések megvilágításával elő kell segíteni a járműszerelvény technikai kezelésének hatékony elsajátítását.

Ennek érdekében világos ismereteket kell adni a járműszerelvény szerkezetéről és működéséről, építve a tanulók korábban megszerzett ismereteire és tapasztalataira.

Az elméleti tananyagnak a gyakorlatra kell irányulnia és az üzemeltetési tudnivalóknak kiemelt jelentőséget kell biztosítani.

A tantárgy eredményes oktatásához nélkülözhetetlen a változatos eszközökkel és módszerekkel végzett szemléltetés.

Tárgyi feltételek

- Tantermi oktatás esetén a tanfolyam létszámának megfelelő tanterem, falitablók, multimédiás oktatástechnológiai eszköz vagy video lejátszó televíziókészülékkel vagy számítógép projektorral (kivetítő berendezés).
- E-learning rendszerű oktatás esetén a képzésnek megfelelő, tanúsított és minősített e-learning keretrendszer és tananyag.

Személyi feltételek

A tantárgy oktatásához szükséges képesítés, végzettség:

- „Műszaki ismeretek” szakon szerzett közúti járművezető szakoktatói képesítés vagy annak megfelelő végzettség.

Részletes tanterv

Az oktatás során az alább felsorolt ismeretanyagot kell bemutatni.

Ismeretanyag

- A járműszerelvény felépítése
 - A vázszerkezet és a kocsiszkevény
 - a vontató és a pótkocsi alváza,
 - a felépítmény: fix, különleges (autómentő, hajó-, ló- áruszállító),
 - a vonószerkezetek kialakítása, működtetése,
 - a támasztóláb,
 - a vázszerkezet, a felépítmény ellenőrzése és karbantartása.
- A futómű
 - A kerekek, a kerekek felfüggesztése és rugózása
 - Pótkocsi támasztólábakkal
 - Lengéscsillapítók
 - Ellenőrzés, karbantartás
- A járműszerelvények kormányzása
 - A kormányzás geometriája
 - A kormányzott kerekek állása
 - Kormányberendezések
 - kormányművek (kormánygépek),
 - szervokormányművek.
 - A járműszerelvények kormányzása
 - a félpótkocsi kormányzása,
 - a pótkocsi kormányzása.

- Ellenőrzés, üzemeltetés, karbantartás
 - a kormányhajtjáték és a kormányerő mérése,
 - a hidraulikus szervokormányok ellenőrzése és karbantartása.
- A fékberendezések
 - A pótkocsik üzemi fék berendezése
 - a hidraulikus ráfutófék szerkezete és működése,
 - a mechanikus ráfutófék (tolató-automatával vagy automata tolatásbiztosítóval) szerkezete és működése,
 - a fékberendezések ellenőrzése és karbantartása.
- Világító- és jelzőberendezések
 - világító- és jelzőberendezések,
 - villamos csatlakozók,
 - visszajelző lámpák,
 - ellenőrzés, karbantartás.
- Menetíró készülék használata
 - A tachográf készülékek fajtái, kezelése
 - az analóg tachográf kezelése,
 - az adatrögzítő lap használata, kiértékelése,
 - a digitális tachográf kezelése,
 - az adatrögzítő kártya, gépkocsivezetői kártya(k),
 - az ellenőri kártya,
 - a műhely kártya,
 - a munkáltatói kártya.

D. Munkavédelem, tűzvédelem, szállítás

Módszertani útmutató

A munka- és tűzvédelmi ismeretek témaköreinek tanítása során a hallgatóknak meg kell ismerkedniük azokkal a legfontosabb előírásokkal, szabályokkal, amelyek tevékenységük biztonságos végzéséhez feltétlenül szükségesek. A járműszerelvények parkolásával, tárolásával kapcsolatos tudnivalókon kívül a járműszerelvények karbantartásának és javításának munkavédelmi szabályait is tudniuk kell.

Fel kell hívni a tanulók figyelmét a baleset utáni teendőkre. Ismertetni kell a gépkocsitárolókra, az üzemanyag-töltő állomásokra vonatkozó tűzvédelmi előírásokat. Részletesen kell beszélni a leggyakoribb tüzesetekről, a tűzoltási módokról, a tűz esetén szükséges legfontosabb tudnivalókról és teendőkről. A szállítási és rakodási ismeretek témaköreinek bemutatása során hangsúlyozni kell a gépjárművezetők feladatait és felelősségét.

A hallgatóknak meg kell ismerkedniük azokkal a legfontosabb tudnivalókkal, amelyek tevékenységüket biztonságosabbá teszik. Rá kell mutatni a szállítás alapvető szempontjaira, ismertetni kell a rakodásra vonatkozó biztonságtechnikai jellemzőket.

Tárgyi feltételek

- Tantermi oktatás esetén a tanfolyam létszámának megfelelő tanterem, fali tablók, multimédiás oktatástechnológiai eszköz vagy video lejátszó televíziókészülékkel vagy számítógép projektorral (kivetítő berendezés).
- E-learning rendszerű oktatás esetén a képzésnek megfelelő, tanúsított és minősített e-learning keretrendszer és tananyag.

Személyi feltételek

A tantárgy oktatásához szükséges képesítés, végzettség:

- „Műszaki ismeretek” szakon szerzett közúti járművezető szakoktatói képesítés vagy annak megfelelő végzettség.

Részletes tanterv

Az oktatás során az alább felsorolt ismeretanyagot kell bemutatni.

Ismeretanyag

- Munkavédelmi ismeretek
 - A munkáltatók és a munkavállalók kötelességei és jogai az egészséget nem veszélyeztető és biztonságos munkavégzés követelményeinek megvalósításában, a munkabalesetek és a foglalkozási megbetegedések bejelentése, kivizsgálása és nyilvántartása
 - A munkabalesetek és a foglalkozási megbetegedések bejelentése, kivizsgálása és nyilvántartása
 - A járművek mozgatása az üzem (javító, karbantartó, tároló) területén
 - A karbantartás és javítás általános biztonsági előírásai
 - Munkavégzés szerelőkábnában
 - A járművek emelése
 - Gumiszerelés
 - Járművek és tartozékaik mosása
 - Alkatrészmosás
 - Az akkumulátor kezelése

- Az elhasznált üzemanyag és tisztítóanyag kezelése
- Az elsősegélynyújtó felszerelés
- Környezetvédelem
 - a környezetet károsító hatások,
 - a környezetkárosító hatások csökkentésének lehetőségei.
- Tűzvédelmi ismeretek
 - Az égés
 - az égés feltételei,
 - az égés formái és jelenségei,
 - a különböző halmazállapotú anyagok égése,
 - a gyulladási pont,
 - a gyulladási hőmérséklet,
 - lobbanáspont.
 - A tűzveszélyességi osztályok, osztályba sorolás
 - A létesítmények használata
 - Tűzveszélyes tevékenység
 - Szabadban való tüzelés
 - Dohányzás
 - Az üzemanyagotöltő állomásra vonatkozó tűzrendészeti szabályok
 - Csatornahálózat
 - Szállítás és vontatás
 - Járművek, tárolók
 - Tűzjelzés, a tüzeset bejelentése
 - Tűzoltó készülék
 - általános előírások,
 - a tűzoltó készülék megjelölése, az éghető anyagok tűzosztályai és szimbolikus jelei,
 - a tűzoltó készülékek alkalmazási területei,
 - a kézi tűzoltó készülékek működtetése.
 - A járműtüzek, a tűz oltása
 - a tűzoltás szabályai.
 - A tűzvédelmi rendelkezések megszegésének jogkövetkezményei
- Szállítási ismeretek
 - A személy- és teherszállítás általános szabályai tehergépkocsin, mezőgazdasági vontatón, lassú járművön és pótkocsin
 - személyszállítás,
 - teherszállítás.
 - A szállító járművek típusai
 - A járművek rakodásakor betartandó általános szempontok
 - A billenő rakfelületű (önürítő) járművek
 - Az önrakodó tehergépkocsik
 - A rakomány rögzítésének követelményei és a rakományrögzítő eszközök
 - kocsifalak,
 - koszorúképzés arra alkalmas árukkal,
 - rakoncák (támasztókarok),
 - biztosítóeszközök,
 - kötözőszerek.
 - Az egység rakomány-képzés
 - a rakodólapok,
 - szállítótartályok (konténerek).

- Különböző rakománycsoportok rakodása és rögzítése
 - kerekes járművek szállítása,
 - folyadékok és gázok szállítása,
 - táblaüveg, síküveg szállítása,
 - kábeldobok szállítása,
 - gépek és alkatrészek szállítása,
 - fémgyártmányok és félkész termékek szállítása,
 - a palettás áru szállítása,
 - gyűjtőrakomány szállítása,
 - élő állatok szállítása,
 - bútorszállítás,
 - folyékony áruk szállítása,
 - panelszállítás,
 - hosszú áruk fuvarozása,
 - nagy tömegű és nagyméretű áruk fuvarozása,
 - ömlesztett áruk szállítása.
- Veszélyes áruk szállítása
 - jellemző veszélyek,
 - az ADR áruosztályai,
 - a veszélyes áruk közúti szállításának személyi feltételei,
 - a veszélyes árut szállító járművek kialakítása és szükséges felszerelései,
 - a járművek és küldeménydarabok megjelölése,
 - a járművek megrakása,
 - mentesítések az ADR előírásai alól,
 - rendkívüli esemény.

E. Biztonsági ellenőrzés és üzemeltetés

Módszertani útmutató

A tantárgy oktatásának célja, hogy a tanulók a leggyakrabban előforduló, legtipikusabb hibákat felismerjék, logikusan behatárolják. Az egyes témák átfedése megengedett, ha az oktatási feladat megvalósításának érdekében történik. A foglalkozások megkezdésekor általában, az egyes műveletek végzésének megkezdése előtt, pedig részletesen ismertetni kell a kapcsolódó munka- és tűzvédelmi szabályokat.

A szerkezetek és az elvégzendő műveletek szakoktatói bemutatását követően a foglalkozás második felét úgy kell megszervezni, hogy a tanfolyami csoport legfeljebb 6-8 főből álló csoportokba szerveződve folytassa a tanulást úgy, hogy a tantárgyhoz kapcsolódó összes elvégzendő-, elmondandó-, megmutatandó vizsgafeladat gyakorlásra kerüljön, és ebben a folyamatban a csoport minden tagja valamely vizsgafeladat vonatkozásában tevélegesen részt vegyen.

A modelleken, metszeten szerelési műveleteket gyakoroltatni nem szabad.

Balesetveszélyes szerszámokat, készülékeket és mérőeszközöket használni tilos! A kerékcserét valós körülmények között kell gyakorolni.

Tárgyi feltételek

- A közlekedési hatóság által kijelölt oktatóterem, amely rendelkezik
 - „D1E” kategóriának megfelelő típusú üzemképes járművel vagy működőképes tanalvázzal,
 - a közlekedési hatóság által meghatározott tantervi feladatok végrehajtásához szükséges szerszámokkal és eszközökkel,
 - falitablókkal.

A helyiségnek meg kell felelnie a munkavédelmi és tűzvédelmi előírásoknak is. Az oktatás ideje alatt gondoskodni kell a motor üzemeltetéséből keletkező gázok elvezetéséről. A helyiségben el kell helyezni továbbá a tűzvédelmi előírásoknak megfelelő számú és töltetű tűzoltó készüléket, valamint az oktatáshoz szükséges számú, de legalább 1-1 db asztalt és széket. A helyiség fűtését – minimálisan 18 °C –, világítását és szellőzését biztosítani kell. A résztvevők számára megfelelő WC-t és kézmosási lehetőséget kell biztosítani.

Személyi feltételek

A tantárgy oktatásához szükséges képesítés, végzettség:

- „Műszaki ismeretek” szakon szerzett közúti járművezető szakoktatói képesítés vagy annak megfelelő végzettség.

Részletes tanterv

Ismeretanyag

- A járműszerelvény felépítése
 - Bemutatandó:
 - a járműszerelvény vázszerkezete és felépítménye,
 - a vonószerkezet kialakítása és működése,
 - a vonóhorog-kopás észlelésének módja, veszélyei, a szükséges teendők.
 - Elvégzendő műveletek:
 - a járműszerelvény felépítményének ellenőrzése,
 - az oldalfalkapcsok és biztosítások ellenőrzése,
 - a pótkocsi támasztóláb ellenőrzése,
 - a kapcsolófej ellenőrzése, a vonóhorog ellenőrzése.

- A futómű és a kormány szerkezet
 - Bemutatandó:
 - a gumibroncs ellenőrzése,
 - kerékcsere, a keréktőcsavarok, kerékanyák ellenőrzése,
 - a kerékcsavarok (anyák) utánhúzása,
 - a rugózás ellenőrzése szemrevételezéssel.
 - Elvégzendő műveletek:
 - a gumibroncs légnyomásának megmérése,
 - a gumibroncs mintázata mélységének (kopásának) ellenőrzése,
 - a pótkerék előkészítése a kerékcserehez,
 - a kerék le- és felszerelése,
 - a pótkerék elhelyezése és rögzítése,
 - a laprugók, rugókengyelek ellenőrzése.
- A fékberendezések
 - Bemutatandó:
 - a mechanikus rögzítőfék működésének ellenőrzése,
 - a rögzítőfék karbantartása.
 - Elvégzendő műveletek:
 - a lekapcsolt pótkocsi rögzítése a mechanikus rögzítőfék működtetésével.
- Világító- és fényjelző berendezések
 - Bemutatandó:
 - az elektromos csatlakoztatás és ellenőrzése.
 - Elvégzendő műveletek:
 - a pótkocsi elektromos rendszerének csatlakoztatása a vonó járműhöz,
 - a világító- és jelzőberendezések működésének ellenőrzése (kapcsolók, visszajelző lámpák, elektromos csatlakozás, lámpatestek).
- A járműszerelvény biztonsági berendezéseinek elindulás előtti ellenőrzése
 - Elvégzendő műveletek:
 - a gumibroncsok,
 - a kormányberendezés,
 - a világító- és fényjelző berendezések,
 - a fékberendezések ellenőrzése.

F. Járművezetési gyakorlat – alapoktatás

Módszertani útmutató

A „D1E” kategóriájú képzésben részt vevő tanulók már rendelkeznek érvényes vezetői engedéllyel, tiszttában vannak a gépkocsik vezetéstechnikájával és megfelelő vezetési gyakorlatot szereztek.

Az oktatás súlypontját a járműszerelvény méreteiből, vezetéstechnikai sajátosságaiból adódó jellegzetességek képzik (a méretek érzékelése, gyorsítóképesség, nyomeltérés kanyarban, kormánykezelés hátramentben stb.).

A vezetési gyakorlat tanterve egymásra épülő feladatsorokból áll, melyekre a szakmailag feltétlenül indokolt és előírt időtartamokat mindenképpen rá kell fordítani. Az előrehaladás üteme azonban nem a levezetett órák számától, hanem a tanuló képességeitől függ, tehát szükség esetén feladatonként növelhető a gyakorlásra fordítandó idő.

A szakoktatóknak a helyi sajátosságoknak megfelelően kell megszerveznie az egyes foglalkozásokat. A tantervben meghatározott feladatok sorrendjét, tartalmát módosíthatja, ha az oktatás eredményessége szempontjából ez feltétlenül szükséges. A foglalkozásokat kétórás bontásokban célszerű megszervezni.

A képzési időtartamon belül lehetőleg nyerges-szerelvényen is gyakoroljanak a tanulók.

Tárgyi feltételek

- érvényes forgalmi engedéllyel, járművezető képzésre érvényes oktatójárműigazolással és érvényes felelősségbiztosítással rendelkező jármű, amely az alábbi jellemzőkkel rendelkezik:
 - 2003. év december 1-jét követően oktatásba bevont járművekre vonatkozó előírások:
„D1E” kategóriába tartozó járműszerelvény, amely az alábbi jellemzőkkel és felszerelésekkel rendelkezik:
 - jellemzők:
 - "D1" kategóriába tartozó oktatójármű,
 - a pótkocsi megengedett legnagyobb össztömege legalább 1250 kg,
 - a pótkocsi zárt, de nem különleges felépítményű, szélessége és magassága legalább 2 m,
 - a járműszerelvény legalább 80 km/óra sebesség elérésére alkalmas;
 - vizsgán a pótkocsi tényleges össztömege legalább 800 kg.
- a feladatok végrehajtására alkalmas méretű és kialakítású gyakorlópálya az alábbi jellemzőkkel:
 - forgalom elől elzárt terület,
 - szilárd burkolat, mely időjárástól függetlenül, a burkolat deformációja nélkül alkalmas a feladatok gyakorlására,
 - legyen alkalmas – a gyakorlást egyidejűleg végzők számának figyelembevételével – az előírt feladatok biztonságos végrehajtására,
 - kulturált WC és kézmosási lehetőség.

Személyi feltételek

A tantárgy oktatásához szükséges képesítés, végzettség:

- „Járművezetési gyakorlat” szakon szerzett közúti járművezető szakoktatói képesítés és érvényes „DE” kategóriás vezetői engedély (a 2011. december 1. napját megelőzően

szerzett „Járművezetési gyakorlat” szakos képesítéssel rendelkező személynek legalább két éve érvényes, kezdőnek nem minősülő „DE” kategóriás vezetői engedéllyel kell rendelkeznie).

Részletes tanterv

Ismeretanyag

- Elindulás előtti teendők
 - járműszerelvény bemutatása,
 - járműszerelvény elindulás előtti ellenőrzése,
 - az analóg (digitális) tachográf működtetése, adatrögzítő lap (adatrögzítő kártya) kezelése,
 - ülés, visszapillantó tükrök beállítása,
 - vonójármű és a pótkocsi szétkapcsolása,
 - pótkocsi rögzítése,
 - vonójármű és a pótkocsi összekapcsolása,
 - elektromos csatlakoztatás ellenőrzése.
- Elindulás, megállás és nyomtartás
 - elindulás,
 - gyorsítás, sebességi fokozatok kapcsolása, sebességtartás,
 - lassítás, zökkenőmentes megállás,
 - kanyarodás jobbra kis- és balra nagy sugarú ívben,
 - kettős sávváltás,
 - áthaladás szűk folyosón, kapubejárón (előremenetben).
- Hátramenet
 - egyenesen (forgalmi sávon belül) 5-10 m hosszan,
 - rakodó rámpa megközelítése hátramenetben.
- Fékezési feladatok
 - célmegállás különböző sebességekről,
 - intenzív fékezés, különböző sebességekről.
- Járműszerelvény szétkapcsolása, összekapcsolása
 - szétkapcsolás, a pótkocsi rögzítése,
 - vonójárművel a pótkocsi mellé állás hátramenettel,
 - vonójárművel a pótkocsi elé állás,
 - hátramenet, összekapcsolás, ellenőrzés.
- Parkolási feladatok
 - beállítás a járdaszegéllyel párhuzamosan két jármű közé hátramenetben jobbra,
 - beállítás merőleges parkolóhelyre hátramenetben jobbra és balra.
- Megfordulás „T” alakú útkereszteződésben, hátramenet közbeiktatásával

G. Járművezetési gyakorlat – főoktatás

Módszertani útmutató

A főoktatás egységébe a forgalmi vezetés feladatai tartoznak. A feladatok ez esetben is egymásra épülnek, de a feladatok sorrendjét itt sokkal inkább befolyásolják a tanulók képességei és a helyi forgalmi sajátosságok, mint az alapoktatásnál.

Tárgyi feltételek

- érvényes forgalmi engedéllyel, járművezető képzésre érvényes oktatójármű-igazolással és érvényes felelősségbiztosítással rendelkező jármű, amely az alábbi jellemzőkkel rendelkezik:
 - 2003. év december 1-jét követően oktatásba bevont járművekre vonatkozó előírások:
„D1E” kategóriába tartozó járműszerelvény, amely az alábbi jellemzőkkel és felszerelésekkel rendelkezik:
 - jellemzők:
 - "D1" kategóriába tartozó oktatójármű,
 - a pótkocsi megengedett legnagyobb össztömege legalább 1250 kg,
 - a pótkocsi zárt, de nem különleges felépítményű, szélessége és magassága legalább 2 m,
 - a járműszerelvény legalább 80 km/óra sebesség elérésére alkalmas;
 - vizsgán a pótkocsi tényleges össztömege legalább 800 kg.
- a feladatok végrehajtására alkalmas közúti környezet.

Személyi feltételek

A tantárgy oktatásához szükséges képesítés, végzettség:

- „Járművezetési gyakorlat” szakon szerzett közúti járművezető szakoktatói képesítés és érvényes „DE” kategóriás vezetői engedély (a 2011. december 1. napját megelőzően szerzett „Járművezetési gyakorlat” szakos képesítéssel rendelkező személynek legalább két éve érvényes, kezdőnek nem minősülő „DE” kategóriás vezetői engedéllyel kell rendelkeznie).

Részletes tanterv

Ismeretanyag

- Elindulás előtti teendők
 - a járműszerelvény közúti biztonsággal összefüggő előkészítése és műszaki ellenőrzése,
 - a járműszerelvény biztonsági berendezéseinek ellenőrzése,
 - az ülés és a visszapillantó tükrök beállítása,
 - az analóg (digitális) tachográf működtetése, adatrögzítő lap (adatrögzítő kártya) kezelése,
 - közúti térkép olvasása, útvonaltervezés (GPS használata),
 - a motor beindítása.
- Vezetés gyér forgalomban
 - folyamatos vezetés a lehetséges legnagyobb sebességi fokozat kapcsolásával,
 - lassítás, visszakapcsolás,
 - kanyarodás jobbra kis- és balra nagy sugarú ívben,

- parkolás előremenetben a járdaszegély mellett.
- Vezetés közepes forgalomban
 - vezetés fő- és mellékútvonalakon,
 - vezetés jelzőlámpás és rendőri forgalomirányításnál,
 - az elsőbbségadás gyakorlása egyenrangú útkereszteződésben és védett útvonal keresztezésekor,
 - rákanyarodás védett útvonalra.
- Vezetés nagy forgalomban
 - vezetés fő- és mellékútvonalakon,
 - vezetés egyirányú forgalmú úton, körforgalomban,
 - vezetés villamosvágányokkal ellátott úton,
 - vezetés párhuzamos közlekedésben,
 - vezetés hídon, felüljárón, vasúti átjárót keresztezve,
 - manőverezések szűk helyen.
- Vezetés lakott területen kívül
 - vezetés országúton (autópályán, autóúton),
 - a biztonságos sebesség és követési távolság megválasztása,
 - kikerülés, előzés.
- Vezetés emelkedőn és lejtőn (hegyvidéken)
 - sebességfokozatok megválasztása, sebességváltások,
 - lassítófék használata,
 - kapaszkodósáv,
 - megállás, a járműszerelvény rögzítése emelkedőn, lejtőn,
 - várakozás és elindulás.
- Vezetés nagy forgalomban, felkészülés a vizsgára
 - vezetés városi és elővárosi fő- és mellékútvonalakon, helyi és helyközi autóbuszjáratok útvonalain.

V. Vizsgakövetelmények

A. A „D1E” kategóriás képzés vizsgatárgyai

Vizsgatárgy típusa	Vizsgatárgyak	Vizsgatárgy fajtája
Elmélet	Közlekedési alapismeretek	Számítógépes elméleti vizsga
	Szerkezeti és üzemeltetési ismeretek	Számítógépes elméleti vizsga
	Munkavédelem, tűzvédelem, szállítás	Számítógépes elméleti vizsga
Gyakorlat	Biztonsági ellenőrzés és üzemeltetés	Gyakorlati vizsga
	Rutin	Gyakorlati vizsga
	Forgalmi vezetés	Gyakorlati vizsga

VI. Vizsgatárgyak vizsgakövetelményei

A vizsgatárgyak felsorolása

A. Közlekedési alapismeretek

A vizsga követelményei

A vizsga teljesítéséhez egy 25 kérdésből álló számítógépes, feleletválasztós tesztet kell sikeresen megoldani. A vizsga időtartama 25 perc, kérdésenként 1 perc a rendelkezésre álló idő. Az elérhető maximális pontszám 35 pont, melyből a sikeres vizsgához legalább 30 pontot kell elérni.

A vizsga ismeretanyaga

A vizsga ismeretanyaga megegyezik a „D1E” kategóriás tanfolyam „Közlekedési alapismeretek” és a „Járművezetés elmélete” című tantárgyainak ismeretanyagával.

A vizsgáztatás személyi feltételei

Közúti járművezetői vizsgabiztosi képesítés.

A vizsgáztatás tárgyi feltételei

A vizsgát előzetesen jóváhagyott számítógépes elméleti vizsgateremben lehet lebonyolítani.

A vizsgáztatás egyéb feltételei

A vizsgára bocsátás feltétele a „D1E” kategóriás tanfolyam igazolt elvégzése.

B. Szerkezeti és üzemeltetési ismeretek

A vizsga követelményei

A vizsga teljesítéséhez egy 25 kérdésből álló számítógépes, feleletválasztós tesztet kell sikeresen megoldani. A vizsga időtartama 25 perc, kérdésenként 1 perc a rendelkezésre álló idő. Az elérhető maximális pontszám 25 pont, melyből a sikeres vizsgához legalább 21 pontot kell elérni.

A vizsga ismeretanyaga

A vizsga ismeretanyaga megegyezik a „D1E” kategóriás tanfolyam „Szerkezeti és üzemeltetési ismeretek” című tantárgy ismeretanyagával.

A vizsgáztatás személyi feltételei

Közúti járművezetői vizsgabiztosi képesítés.

A vizsgáztatás tárgyi feltételei

A vizsgát előzetesen jóváhagyott számítógépes elméleti vizsgateremben lehet lebonyolítani.

A vizsgáztatás egyéb feltételei

A vizsgára bocsátás feltétele a „D1E” kategóriás tanfolyam igazolt elvégzése.

C. Munkavédelem, tűzvédelem, szállítás

A vizsga követelményei

A vizsga teljesítéséhez egy 25 kérdésből álló számítógépes, feleletválasztós tesztet kell sikeresen megoldani. A vizsga időtartama 25 perc, kérdésenként 1 perc a rendelkezésre álló idő. Az elérhető maximális pontszám 25 pont, melyből a sikeres vizsgához legalább 21 pontot kell elérni.

A vizsga ismeretanyaga

A vizsga ismeretanyaga megegyezik a „D1E” kategóriás tanfolyam „Munkavédelem, tűzvédelem, szállítás” című tantárgy ismeretanyagával.

A vizsgáztatás személyi feltételei

Közúti járművezetői vizsgabiztosi képesítés.

A vizsgáztatás tárgyi feltételei

A vizsgát előzetesen jóváhagyott számítógépes elméleti vizsgateremben lehet lebonyolítani.

A vizsgáztatás egyéb feltételei

A vizsgára bocsátás feltétele a „D1E” kategóriás tanfolyam igazolt elvégzése.

D. Biztonsági ellenőrzés és üzemeltetés

A vizsga követelményei

A „Biztonsági ellenőrzés és üzemeltetés” vizsga célja annak megállapítása, hogy a vizsgázó rendelkezik-e a járműszerelvény biztonságos üzemeltetéséhez szükséges ismeretekkel a készség szintjén. A vizsgázónak tudnia kell a közúti közlekedés szabályaiban előírt elindulás előtti, valamint a járműszerelvény biztonságos üzemeltetéséhez szükséges ellenőrzéseket, karbantartási műveleteket. A feladatok megoldásához ismernie kell a járműszerelvény szerkezeti felépítését is a „hivatásos” járművezetőtől elvárható mértékig. A vizsgázónak fel kell ismernie a járműszerelvény üzemeltetése során észlelt, a közlekedésbiztonsággal összefüggő meghibásodásokat, ezek ismeretében a továbbhaladásról illetve annak biztonságáról tudjon dönteni. A vizsgabiztos a feladatok végrehajtási módjából állapítja meg, hogy a vizsgázó eljuttott-e a készség szintjéig.

A vizsga időtartama 15 perc, melyből 10 perc a feladatok végrehajtására biztosított idő.

A „Biztonsági ellenőrzés és üzemeltetés” vizsgán minden vizsgázónak két feladatot kell végrehajtania, amelyek a vizsgatételen szerepelnek. Az 1. számú feladat mindenki számára kötelező, a második feladatot a 2-8. számú feladatok közül kell meghatározni!

Sikertelen a „Biztonsági ellenőrzés és üzemeltetés” vizsga, ha

- a) a vizsgatételen szereplő feladatot, a szükséges ellenőrzési, karbantartási, szerelési műveleteket nem képes elvégezni;
- b) figyelmetlenségből, hozzá nem értésből szerkezeti rongálódást okoz vagy okozna;
- c) a szerszámokat balesetveszélyesen használja;
- d) megszegi a munkavédelmi rendelkezéseket.

A vizsga ismeretanyaga

A „Biztonsági ellenőrzés és üzemeltetés” vizsgafeladatok

1. Végezze el a járműszerelvény alábbi biztonsági berendezéseinek elindulás előtti ellenőrzését:
 - a. gumiabroncsok,
 - b. kormányberendezés,
 - c. világító- és fényjelző berendezések,
 - d. fékberendezések.
2. Végezze el a járműszerelvény felépítményének ellenőrzését!
3. Végezze el a pótkeréktartó ellenőrzését!
4. Végezze el a pótkocsi támasztóláb ellenőrzését!
5. Végezze el a kerék-töcsavarok, kerékanyák ellenőrzését!
6. Végezze el a rugókengyelek rögzítettségének ellenőrzését!
7. Végezze el a vonószerkezet ellenőrzését!
8. Ellenőrizze az elektromos csatlakoztatást!

A vizsgáztatás személyi feltételei

A vizsgatárgy vizsgáztatásához szükséges képesítés, végzettség:

- közúti járművezetői vizsgabiztosi képesítés „Bü” szakra,
- érvényes „DE” kategóriás vezetői engedély.

A vizsgáztatás tárgyi feltételei

- A vizsgatárgy vizsgáztatására kialakított és a közlekedési hatóság által előzetesen meghatározott olyan helyiség, amelyben el van helyezve legalább egy darab „D1E” kategóriába tartozó működőképes járműszerelvény, továbbá megtalálhatók a meghatározott feladatok végrehajtásához szükséges alábbi szerszámok és eszközök:
 - 1 db asztal, 1 db szék
 - 1 db járműszerelvényhez használatos pótkerék,
 - 1 db légnyomásmérő műszer,
 - 1 db próbalámpa (hibakereséshez),
 - szerszámszekrény a feladatok végrehajtásához szükséges szerszámokkal.
- A helyiségnek meg kell felelnie a munkavédelmi és tűzvédelmi előírásoknak is. A vizsgáztatás ideje alatt gondoskodni kell a motor üzemeltetéséből keletkező gázok elvezetéséről. A helyiségben el kell helyezni továbbá a tűzvédelmi előírásoknak megfelelő számú és töltetű tűzoltó készüléket, valamint az oktatáshoz szükséges számú, de legalább 1-1 db asztalt és széket. A helyiség fűtését – minimálisan 18 °C –, világítását és szellőzését biztosítani kell. A résztvevők számára megfelelő WC-t és kézmosási lehetőséget kell biztosítani.

A vizsgáztatás egyéb feltételei

A vizsgára bocsátás feltétele a „D1E” kategóriás tanfolyam elméleti vizsgatárgyainak sikeres teljesítése, valamint a „D1E” kategóriás tanfolyam „Biztonsági ellenőrzés és üzemeltetés” tantárgyának igazolt elvégzése.

E. Rutin vizsga

A vizsga követelményei

A rutin vizsga célja annak megállapítása, hogy a vizsgázó az alapoktatás eredményeként a járműszerelvény technikai kezelésében és a manőverezésben eljutott-e a jártasság szintjére. A vizsgázónak rendelkeznie kell a forgalmi oktatás megkezdéséhez szükséges jármű feletti uralommal. A vizsgára megadott idő alatt végre kell hajtania az előírt technikai kezelési és manőverezési feladatot. A vizsgabiztos a jármű feletti uralom megszerzését azon a szinten értékeli, ami a vizsgázótól az alapoktatást követően elvárható.

A vizsga időtartama 15 perc, melyből 10 perc a feladatok végrehajtására biztosított idő.

A rutin vizsgán minden vizsgázónak 3 feladatot kell teljesítenie. Kötelezően el kell végezni az első két feladatot, és egy a minősítő lapon kijelölt feladatot.

Az R2-R6. sorszámú feladatok sorrendje a vizsgapálya berendezésétől függően felcserélhető.

Az R1-R2. számú feladat minden vizsgázó számára kötelező. A harmadik feladatot az R3-R6. számú feladatok közül kerül meghatározásra a vizsgázó által kihúzott minősítő lapon szereplő feladat – melyet a vizsgabiztos előzetesen megjelölt a minősítő lapon – alapján.

A rutin feladatokat a jármű típusának, jellemzőinek figyelembe vételével kell megkövetelni.

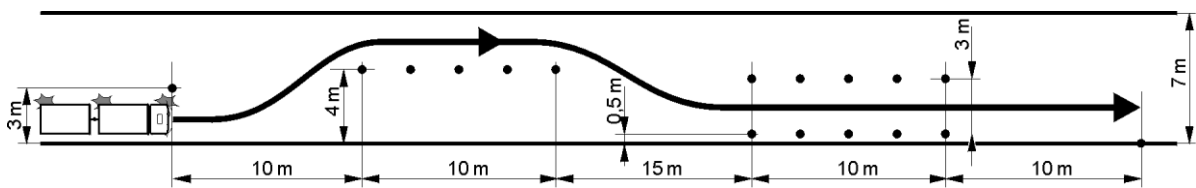
Sikertelen a rutin vizsga, ha

- a vizsgázó sikertelenséget okozó hibát követett el vagy
- a vizsgázó az előírt feladatokat a meghatározott – 10 perc – idő alatt képtelen végrehajtani, függetlenül attól, hogy a már teljesített feladatok végrehajtásakor sikertelen vizsgát okozó hibát nem követett el.

A vizsga ismeretanyaga

- R1 – Elindulás – kétszeres sávváltoztatás után áthaladás „folyosón”, célmegállás**

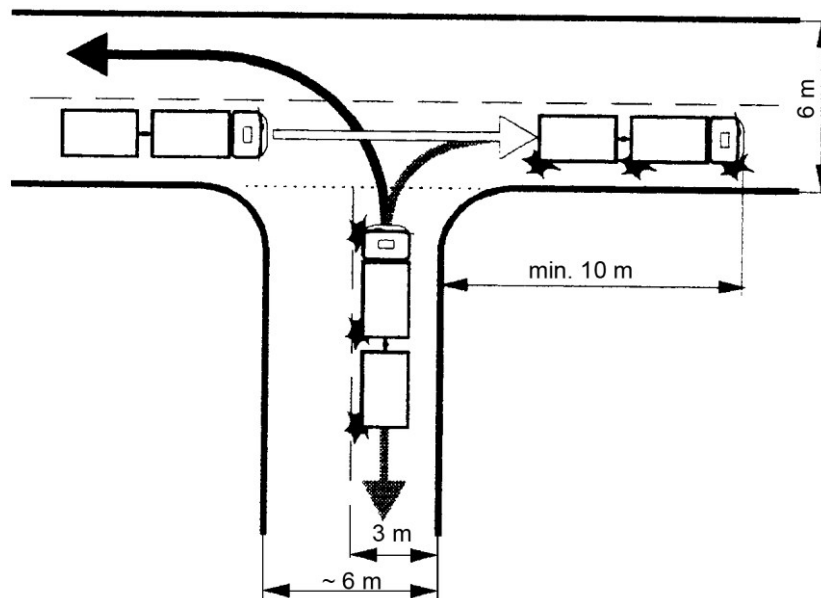
Az indulás helyét, úgy kell megválasztani, hogy a vizsgázó a sávváltoztatás megkezdéséig a járműszerelvényt az előírt sebességre felgyorsíthassa.



o Követelmény

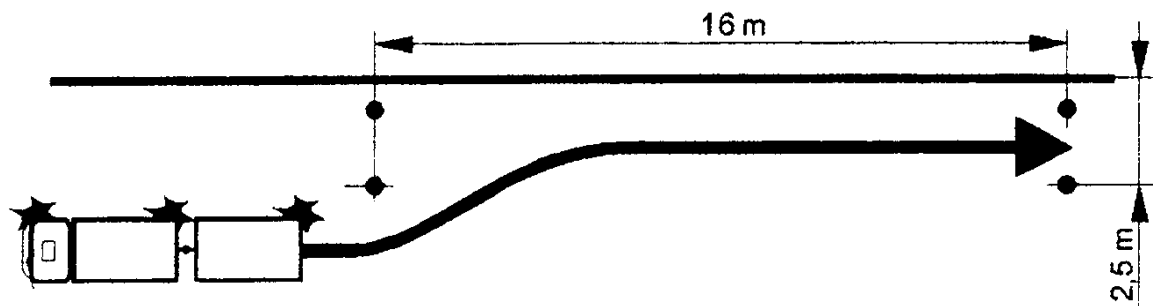
- A vizsgázó az indító fokozat kapcsolása, irányjelzés, körültekintés után a kézi-fék kiengedése mellett induljon el egyenletesen a járműszerelvénnyel a járdaszegély mellől.
- Fékpróbával ellenőrizze a fékek működését, majd újra induljon el.
- Kapcsoljon fel az indító fokozatnál eggyel magasabb sebességi fokozatba, és gyorsítson fel kb. 30 km/h sebességre. A meghatározott jelzőoszlopnál (bójánál) változtasson sávot. A kikerült bóják elhagyása után térjen vissza a menetirány szerinti jobb oldalra, folyamatosan haladjon át a bójákkal határolt folyosón és álljon meg a járdaszegély mellett.
- Rögzítse a járműszerelvényt. A motort leállítani nem kell.

- A manőver során az irányváltásokat jelezni kell.
- Sikertelenséget okozó hiba, ha a vizsgáló
 - indulás után a fékek működését nem ellenőrzi;
 - a járműszerelvényt a feladat végrehajtása közben bójához ér;
 - az elindulási vagy sávváltóztatási szándékát nem jelzi, vagy a körültekintést elmulasztja;
 - a feladat végrehajtása során nem képes a járműszerelvényt a 3 méter szélességű sávon belül vezetni;
 - a folyosón való áthaladás közben a jármű szerelvényt megáll;
 - nem képes a járműszerelvényt a járdaszegély mellett, attól legfeljebb 30 cm-re megállni;
 - a járműszerelvényt nem rögzíti;
 - a járműszerelvényt a járdaszegélyre felhajt;
 - balesetveszélyes manővere miatt a szakoktatónak be kell avatkoznia.
- **R2 – Megfordulás „T” alakú útkereszteződésben hátramenettel**
A feladat végrehajtásához az útkereszteződést (T-elágazást) 6-6 méter széles utak mérőleges találkozásánál kell kijelölni.

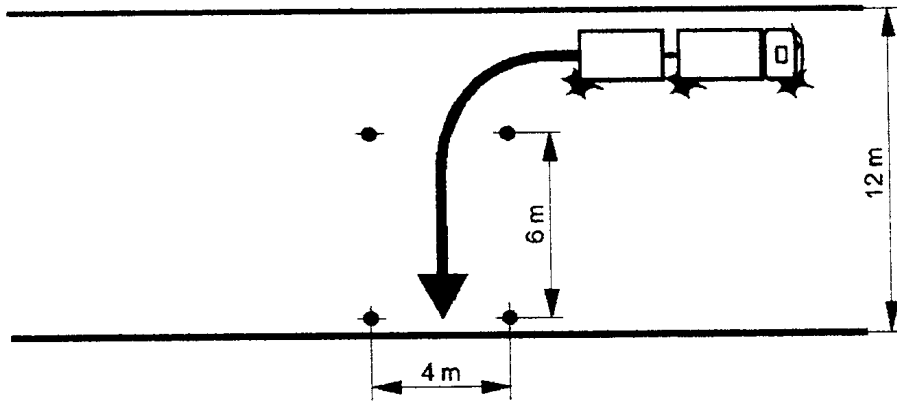


- Követelmény
 - A vizsgáló a meghatározott útkereszteződés elhagyása után a menetirány szerinti jobb oldalon, tetszőleges helyen álljon meg a járműszerelvényt. A hátrameneti fokozat kapcsolása, irányjelzés és kellő körültekintés után induljon el a járműszerelvényt.
 - A szükséges iránymódosításokkal haladjon jobbra hátra a betorkoló úton addig, amíg a vonójármű a kereszteződést elhagyja és a szerelvény teljes szélességében a menetirány szerinti jobb oldalra, a szegélytől 3 m-en belülre érkezik.
 - A manőver helyességét a visszapillantó tükrökből, valamint előre- és oldalra pillantásokkal ellenőrizze. Megállás, irányjelzés és körültekintés után a betorkoló útról balra kihajtva fejezze be a megfordulást, és álljon meg arra alkalmas (az R3. feladathoz szükséges) helyen.
 - A feladat csak kijelölt biztosító személy közreműködése mellett hajtható végre.
- Sikertelenséget okozó hiba, ha a vizsgáló
 - indulás az irányjelzést vagy a körültekintést elmulasztja;

- a feladat végrehajtása során bármelyik kerék a szegélyhez szorul, és nem érzékeli;
 - járdaszegélyre felhajt;
 - helytelen kormányzás, figyelmetlenség miatt a vonójárművel a pótkocsinak ütközik;
 - hátramenetkor a járműszerelvénnyel kettőnél többször megállásra, korrigálásra kényszerül;
 - balesetveszélyes manővere miatt a szakoktatónak be kell avatkoznia.
- **R3 – Beállítás két jármű közé hátramenetben jobbra – kiállás**
A beálláshoz szükséges szabad helyet úgy kell kialakítani, hogy az 16 méter hosszú legyen, és a beállóhely mellett a vizsgázó 4 méter széles sávot vehessen igénybe.



- Követelmény
 - A vizsgázó a megállási szándékát jelezze. A beállási helynek megfelelő irányba húzódva haladjon el a beállóhely mellett, és álljon meg a járműszerelvénnyel a rendelkezésre álló sávban, tetszőleges helyen. Irányjelzés és körülnézés után induljon el a járműszerelvénnyel hátramenetben finom sebességtartással. A járműszerelvény helyzetétől függő kormányzással gördüljön a beállóhelyre a járdaszegély mellé, attól legfeljebb 30 cm-re.
 - Beállítás vagy korrigálás közben a járműszerelvény mozgását, a manőver helyességét a visszapillantó tükrökből, valamint előre- és oldalra pillantásokkal ellenőrizze.
 - A feladat csak kijelölt biztosító személy közreműködése mellett hajtható végre.
- Sikertelenséget okozó hiba, ha a vizsgázó
 - irányjelzést vagy a körülnézetést elmulasztja;
 - a járműszerelvénnyel bójához, lánchoz ér;
 - a járműszerelvénnyel a járdaszegélyre felhajt;
 - a feladat végrehajtása során bármelyik kerék a szegélyhez szorul, és nem érzékeli;
 - helytelen kormányzás, figyelmetlenség miatt a vonójárművel a pótkocsinak ütközik;
 - hátramenetkor a járműszerelvénnyel kettőnél többször, korrigálásra kényszerül;
 - balesetveszélyes manővere miatt a szakoktatónak be kell avatkoznia.
- **R4 – A pótkocsi betolása várakozóhelyre hátramenetben jobbra – kiállás**
Az elindulás helyét és a végrehajtás nyomvonalát a vizsgázó úgy választhatja meg, hogy a beállóhely előtti területből 6 méter széles sávot vehet igénybe.



○ Követelmény

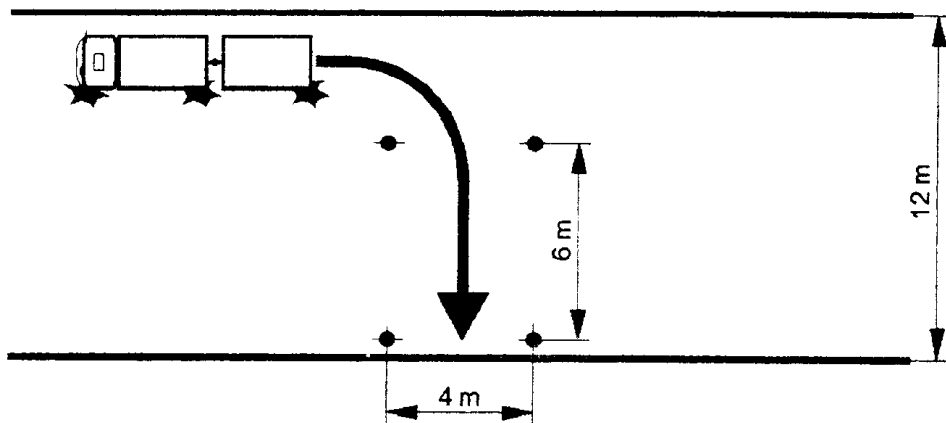
- A vizsgázó a járműszerelvénnel a meghatározott szélességű útszakaszon tetszőlegesen választott helyről, jobbra kanyarodási szándékát jelezve, körültekintés után induljon el hátramenetben, és finom sebességtartással a járműszerelvény helyzetétől függő kormányzással (irány-módosításokkal) a pótkocsit tolja be a bóják közé.
- Beálláskor, korrigáláskor a járműszerelvény mozgását, a manőver helyességét a visszapillantó tükrökből, valamint előre- és oldalra pillantásokkal ellenőrizze.
- A járműszerelvényt kézfékkal rögzítse, majd körültekintés és a megfelelő irányjelzés után tetszőleges irányba húzza ki a pótkocsit.
- A feladat csak kijelölt biztosító személy közreműködése mellett hajtható végre.

○ Sikertelenséget okozó hiba, ha a vizsgázó

- az irányjelzést vagy a körültekintést elmulasztja;
- a járműszerelvénnel be- vagy kiálláskor bójához, lánchoz ér, illetve a pótkocsi a lánccsík síkja „belóg”;
- a helytelen kormányzás miatt a feladatot nem tudja végrehajtani;
- balesetveszélyes manővere miatt a szakoktatónak be kell avatkoznia.

• **R5 – A pótkocsi betolása várakozóhelyre hátramenetben balra – kiállítás**

Az elindulás helyét és a végrehajtás nyomvonalát a vizsgázó úgy választhatja meg, hogy a beállóhely előtti területről 6 méter széles sávot vehet igénybe.

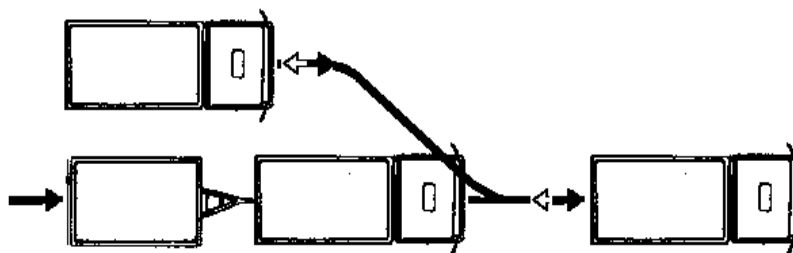


○ Követelmény

- A vizsgázó a járműszerelvénnel a meghatározott szélességű útszakaszon tetszőlegesen választott helyről, jobbra kanyarodási szándékát jelezve, körültekintés után induljon el hátramenetben, és finom sebességtartással a járműszerel-

vény helyzetétől függő kormányzással (irány-módosításokkal) a pótkocsit tolja be a bóják közé.

- Beálláskor, korrigáláskor a járműszerelvény mozgását, a manőver helyességét a visszapillantó tükrökből, valamint előre- és oldalra pillantásokkal ellenőrizze.
 - A járműszerelvényt kézfékkal rögzítse, majd körültekintés és a megfelelő irányjelzés után tetszőleges irányba húzza ki a pótkocsit.
 - A feladat csak kijelölt biztosító személy közreműködése mellett hajtható végre.
- Sikertelenséget okozó hiba, ha a vizsgázó
- az irányjelzést vagy a körültekintést elmulasztja;
 - a járműszerelvénnyel be- vagy kiálláskor bójához, lánchoz ér, illetve a pótkocsi a lánccsíkba „belóg”;
 - a helytelen kormányzás miatt a feladatot nem tudja végrehajtani;
 - balesetveszélyes manővere miatt a szakoktatónak be kell avatkoznia.
- **R6 – A járműszerelvény szétválasztása, összekapcsolása**
A feladat végrehajtásához a járműszerelvény helyét úgy kell meghatározni, hogy a vizsgázó a vonójárművel, annak hosszával kb. egyenlő távolságra eltávolodhasson, és hátramenetben a pótkocsi mellé való álláshoz és az összekapcsoláshoz a szükséges irányváltásokat megtehesse.



- Követelmény
- A vizsgázó állítsa meg a járműszerelvényt, rögzítse a vonójárművet és a pótkocsit rögzítő fékkel. (A pótkocsit szükség szerint ékekkel is). Az elektromos és (fék-) csatlakozás oldása után távolodjon el a pótkocsitól a vonójárművel majd hátramenetben álljon meg a pótkocsi mellé. A motort leállítani nem kell és a szét- és összekapcsolási manőver során az irányváltásokat nem kell jelezni.
 - A vonójárművel álljon a pótkocsi elé és a hátrameneti fokozat kapcsolása és körültekintés után induljon el, és finom sebességtartással kb. 30 centiméterre közelítse meg a kapcsolófejet. A kapcsolófej magasságának beállítása után haladjon tovább a vonójárművel a csatlakozási helyzetig, eközben a visszapillantó tükrökből és előre pillantásokkal ellenőrizze a vonójármű helyzetét.
 - Végezze el a csatlakozási műveleteket, és ellenőrizze az összekapcsolás helyességét, valamint a világító- és jelzőberendezések működését. Oldja a pótkocsi rögzítését (ékek).
 - Induljon el a járműszerelvénnyel, és ellenőrizze a fékek működését, majd álljon meg a járdaszegély mellett attól legfeljebb 30 cm-re.
 - A feladat szükség esetén biztosító személy közreműködésével végezhető el. Visszajelzést kell adnia a világító- és jelzőberendezések megfelelő működéséről.

- A vizsgabiztos a járműszerelvény szét- és összekapcsolás műveleteit, azok helyes végrehajtását a járműből kiszállva ellenőrzi.
- Sikertelenséget okozó hiba, ha a vizsgázó

Szétkapcsoláskor:

- a vonójármű vagy a pótkocsi rögzítését elmulasztja;
- a járműszerelvény sajátosságainak megfelelő szétkapcsolási műveletek közül akár egyet is elmulaszt.

Összekapcsoláskor:

- a kapcsolófej magasságának beállítását elmulasztja;
- a vonójárművel a pótkocsit megtolja;
- a járműszerelvény sajátosságainak megfelelő összekapcsolási műveletek közül akár egyet is elmulaszt;
- a világító- és jelzőberendezések működésének ellenőrzését elmulasztja;
- az összekapcsolt járműszerelvénnyel a fékek működésének ellenőrzését elmulasztja;
- balesetveszélyes manővere miatt a szakoktátónak be kell avatkoznia.

A vizsgáztatás személyi feltételei

A vizsgatárgy vizsgáztatásához szükséges képesítés, végzettség:

- közúti járművezetői vizsgabiztosi képesítés „GY” szakra
- érvényes „DE” kategóriás vezetői engedély.

A vizsgáztatás tárgyi feltételei

- érvényes forgalmi engedéllyel, járművezető képzésre érvényes oktatójármű-igazolással és érvényes felelősségbiztosítással rendelkező jármű, amely az alábbi jellemzőkkel rendelkezik:
 - 2003. év december 1-jét követően oktatásba bevont járművekre vonatkozó előírások:

„D1E” kategóriába tartozó járműszerelvény, amely az alábbi jellemzőkkel és felszerelésekkel rendelkezik:

 - jellemzők:
 - "D1" kategóriába tartozó oktatójármű,
 - a pótkocsi megengedett legnagyobb össztömege legalább 1250 kg,
 - a pótkocsi zárt, de nem különleges felépítményű, szélessége és magassága legalább 2 m,
 - a járműszerelvény legalább 80 km/óra sebesség elérésére alkalmas;
 - vizsgán a pótkocsi tényleges össztömege legalább 800 kg.
- a közlekedési hatóság által előzetesen kijelölt vizsgapálya, amely az alábbi jellemzőkkel rendelkezik:
 - szilárd burkolat,
 - forgalom elől elzárt terület,
 - vizsgabiztosi szoba,
 - váróhelyiség (szakoktatók és a vizsgázók részére),
 - fűtés, világítás, WC, kézmosási lehetőség,
 - a feladatok végrehajtásához szükséges műanyag oszlopok, láncok.

A vizsgáztatás egyéb feltételei

A vizsgára bocsátás feltétele a „D1E” kategóriás tanfolyam elméleti vizsgatárgyainak sikeres teljesítése, valamint a „D1E” kategóriás tanfolyam gyakorlati alapoktatás minimális óraszámának igazolt elvégzése.

F. Forgalmi vezetés

A vizsga követelményei

A forgalmi vezetés vizsga célja annak megállapítása, hogy a vizsgázó

- rendelkezik-e a járműszerelvény biztonságos közlekedéséhez szükséges ellenőrzési ismeretekkel,
- a járműszerelvény technikai kezelésében és a manőverezési feladatok végrehajtásában eljutott-e az önálló, biztonságos és környezetkímélő közlekedéshez szükséges jártasság szintjére,
- gyakorlottsága, helyzetfelismerése, közlekedési látása, manőverezési képessége megfelel-e a közúti forgalomban történő önálló, biztonságos és környezetkímélő közlekedés követelményeinek.

A vizsgázónak rendelkeznie kell az önálló közúti közlekedéshez szükséges járműszerelvény feletti uralommal. A vizsgabiztos a forgalmi vizsgán a különböző forgalmi helyzetekben a vizsgázó járműszerelvény feletti uralmát, járművezetői teljesítményét azon a szinten értékeli, ami a kezdő járművezetőtől a saját és a közlekedés többi résztvevőjének biztonsága érdekében elvárható.

Elindulás előtt a vizsgázó a KRESZ szerinti kötelező ellenőrzést végezze el, ezt követően a biztonsági övet csatolja be. A járdaszegély (úttest széle) mellől, vagy forgalmi ok miatti megállás után határozottan, biztosan, egyenletesen, a kezelő-berendezéseket, szükség esetén a világítást, a jelzéseket használva, körültekintően induljon el. Indulás előtt a külső visszapillantó tükörből vagy más módon győződjön meg a járműszerelvény mögötti és melletti forgalomról. Mindig az oktató által megjelölt irányba haladjon. Iránymutatás hiányában kövesse az út vonalvezetését, illetve tegyen eleget a közúti jelzések kötelezéseinek.

A forgalmi vezetés vizsga időtartama 60 perc, melyből a vizsgázónak a közúti forgalomban járművet vezetnie 45 percen keresztül.

A forgalmi vezetés vizsga során a vizsgázónak

- a vizsga elején el kell végeznie a jogszabályban kötelezően előírt, a járműszerelvényen végrehajtandó ellenőrzéseket, napi első elindulás előtti teendőket (**Elindulás előtti teendők**),
- a vizsgabiztos által a Minősítő lapon előzetesen kijelölt vizsgaútvonalon elindulva a szakoktató tájékoztatása, útirány meghatározás alapján a forgalmi szabályok betartása mellett önállóan kell a közúti forgalomban járműszerelvényt vezetnie 45 percen keresztül (**Forgalmi vezetés a közúti forgalomban**), melynek során a teljes vizsgaidő alatt a jelen vizsgakövetelményekben meghatározott manőverezési feladatot sikeresen végre kell hajtania (**Manőverezési feladat**):
 - célmegállás párhuzamosan az úttest szélével – elindulás.

A vizsgabiztos a vizsgázó teljesítményének értékelését és minősítését a Minősítő lapon végzi. A vizsgabiztos hibavonallal jelöli az azonnali sikertelenséget nem okozó hibásan végrehajtott manővereket. A vizsgabiztos a vizsga eredményeként „Megfelelt” vagy „Nem felelt meg” minősítést ad.

- Sikertelen a forgalmi vizsga, ha
 - a) a vizsgázó az alábbi hibák valamelyikét elköveti:
 - közlekedési szabályt sért;
 - a KRESZ szerinti ellenőrzést nem képes elvégezni;
 - veszélyhelyzetet teremt, vagy balesetet okoz;

- elindulás előtt a féklevegő- és fékezőnyomást nem ellenőrzi (légfék vagy levegőrásegítés esetén);
- az üzemi fék hatásosságának ellenőrzését elmulasztja;
- az irányjelzést vagy a körültekintést elmulasztja;
- a tervezett haladási iránnyal ellentétes irányba a járművel több, mint 50 cm-t elgurul;
- balesetveszélyes manővere miatt a szakoktatónak be kell avatkoznia;
- figyelmét a technikai kezelés elvonja a forgalomtól;
- a sebességváltások közben elrántja a kormányt, vagy haladási irányától hagyja eltérni a járművet (nem képes megtartani);
- nem képes felvenni a forgalom ritmusát, akadályozza a forgalmat, vagy a vizsga időtartama alatt túlnyomórészt indokolatlanul lassan halad;
- rendszeresen kis követési távolságot tartva, zavarja az előtte haladót;
- sebessége megtévesztő az elsőbbségadás tekintetében;
- egyenrangú útkereszteződésbe úgy hajt be, hogy elsőbbségadási kötelezettségének nem tudna eleget tenni (fékkészlet hiánya);
- durva fékezéssel áll meg az úttesten áthaladó gyalogosok előtt;
- gyorsajtást, vagy relatív gyorsajtást követ el;
- nem képes folyamatosan kormányozva irányítani a járműszerelvényt;
- elveszti a járműszerelvénnyel szembe fordított irányú utasítások feletti uralmát;
- a járműszerelvényt felhajtja a járdára (már egy kerékkel is);
- nem biztonságosan kanyarodik, indokolatlanul benyomja a tengelykapcsoló pedált;
- indokolatlanul vagy szabálytalanul igénybe veszi a menetirány szerinti bal oldalt;
- a besorolást, sávváltoztatást szabálytalanul, figyelmetlenül hajtja végre;
- az útkereszteződésben nem követi a forgalmi sávját;
- elsőbbségadási kötelezettségének nem tesz eleget;
- a közlekedési helyzetet nem ismeri fel;
- nem a közúti jelzéseknek megfelelően közlekedik;
- nem megfelelően reagál a gyalogosok viselkedésére;
- a forgalmi helyzetekről nem tájékozódik, figyelmetlen;
- rendszeresen akadályozza a forgalmat;
- megtévesztő irányjelzést ad;
- a megkülönböztető jelzést használó járművet nem veszi észre, vagy arra nem megfelelően reagál;
- rendszeresen hirtelen, blokkolva fékez (a lassulást nem érzékeli), képtelen egyenletes lassításra;
- a fék- és tengelykapcsoló pedált többször nem a megfelelő sorrendben működteti;
- tartósfékekkel felszerelt járművön nem, vagy helytelenül alkalmazza a tartósféket;
- várakozás céljából történő megálláskor a rögzítő fékekkel nem rögzíti a járművet;
- rendszeresen hirtelen, blokkolva fékez (a lassulást nem érzékeli), az autóbuszban az álló utasok elesnének;
- a megállóhelyen nem áll meg, azt kihagyja;
- a körültekintést elmulasztja, a jobb oldali, valamint az utastér felé néző visszapillantó tükörbe nem tekint be;
- nem képes a megállóhelyet jelző táblánál, csak annak elhagyása után megállni;
- megállóban az autóbust nyitott ajtóval hagyja elgurulni;

- a megállóhelyen való megálláskor a járművet a rögzítő fékkel nem rögzíti;
 - a megállónál az úttesten lévő vizet a megállóhelyen várakozó utasokra fröcsköli;
 - a jelzőcsengő megszólalása után nyitott ajtóval indul el az autóbusszal;
 - a menetíró készüléket nem tudja kezelni, vagy az adatrögzítő lapot (digitális adatrögzítő esetén a kinyomatot) nem tudja értelmezni.
- b) az a) pontban nem említett egyéb hibából – amelyeket a vizsgabiztos egyenként hibavonallal jelöl – tíznél többet követ el.

A vizsga ismeretanyaga

Az alapoktatás eredményeként megtanult, a járműszerelvény biztonságos közlekedéséhez szükséges ellenőrzési ismeretek, továbbá ezen járműszerelvény technikai kezelése, továbbá a főoktatás eredményeként az önálló, biztonságos, környezetkímélő, szabályszerű közúti forgalomban történő közlekedés.

A vizsgázónak a közúti közlekedés szabályaiban előírt elindulás előtti ellenőrzéseket végre kell tudni hajtania a járműszerelvényen, rendelkeznie kell az önálló közúti közlekedéshez szükséges jármű feletti uralommal.

Elindulás előtti teendők

- Ellenőrzési feladatok
 - Követelmény
 - A vizsgázó a forgalomba való indulás előtt végezze el a kötelezően előírt ellenőrzéseket (rendszámtábla, gumiabroncsok, kormányberendezés, világító- és fényjelző berendezések, fékberendezések, fékhatás ellenőrzése a járműszerelvény elindításával és megállításával is).
 - A vizsgázó helyezkedjen el megfelelően a gépkocsiban, állítsa be az ülést és a visszapillantó tükröket, kapcsolja be a biztonsági övet.
 - Hibavonalat kell adni, ha
 - a vizsgázó a kötelezően előírt ellenőrzéseket egyszeri figyelmeztetéssel, de önállóan el tudta végezni.
- Menetíró készülékkel kapcsolatos feladatok
 - Követelmény
 - 1. Az analóg menetíró készülékkel felszerelt járművön történő forgalmi vizsga lebonyolítása**
 - A vizsgázó a járművel való elindulás előtt töltsse ki a menetíró készülék adatrögzítő lapját, melyet a szakoktató bocsátott rendelkezésére és helyezze be a menetíró készülékbe.
 - 2. A digitális menetíró készülékkel felszerelt járművön történő forgalmi vizsga lebonyolítása**
 - A vizsgázó a járművel való elindulás előtt – eleget téve a GKM rendelet vonatkozó előírásai közül azon előírásoknak, melyek a digitális menetíró készülék esetében is végrehajthatóak – töltsse ki a hagyományos (analóg) menetíró készülék adatrögzítő lapját, melyet a szakoktató bocsátott rendelkezésére.
- Térképolvasási feladat
 - Követelmény
 - Végezze el a vizsgabiztos által meghatározott térképolvasási feladatot
 - Hibavonalat kell adni, ha

- a vizsgázó az autóstérképet nem tudja használni (nem találja meg az autóstérképen a vizsgabiztos által meghatározott indulási és/vagy érkezési települést, vagy nem jól határozza meg ezen két település közötti útvonalat). Ez esetben két hibavonalat kell adni.

Manőverezési feladat

- Célmegállás párhuzamosan az úttest szélével – elindulás.
 - Követelmény
 - A feladatot az úttest szélén történő megállással kell végrehajtani úgy, hogy a megállást követően a járműszerelvény párhuzamos legyen a járdaszegéllyel és a jármű kerekei a járdaszegélytől legfeljebb 30 cm távolságra legyenek. A vizsgázó a járműszerelvénnyel a manővernek megfelelően, szabályosan elhelyezkedve, megállási szándékát jelezve, a megfelelő körültekintéssel előremenetben finom sebességtartással álljon meg a járdaszegély mellett. Beálláskor, korrigáláskor a járműszerelvény mozgásának megfelelő irányba nézzen, valamint előre és oldalra pillantásokkal ellenőrizze a manőver helyességét. Rögzítse rögzítőfékkel a járműszerelvényt. A vizsgázónak a manőver végrehajtása alatt mindig a járműszerelvény mozgásának megfelelő irányjelzést kell adnia.
 - Hibavonalat kell adni, ha
 - nem a megállóval párhuzamosan áll meg,
 - a fel- és leszállásra szolgáló ajtók állapotát nem ellenőrzi,
 - járdaszegélynek hajt,
 - a jármű homlokfala nem a megállóhelyet jelző táblával egy vonalban van (az eltérés több mint 30 cm).

Forgalmi vezetés a közúti forgalomban

- Elindulás, gyorsítás
 - Követelmény
 - A járműszerelvénnyel egyenletesen, a szükséges berendezéseket, jelzéseket az előírásoknak megfelelően használva, körültekintően induljon el.
 - Indulás előtt a külső visszapillantó tükörből vagy más módon győződjön meg a járműszerelvény mögötti és melletti forgalomról.
 - A járdaszegély (úttest széle) mellől kezdett elindulásakor az úttesten haladó járművek számára elsőbbséget kell biztosítani.
 - Az úttestre várakozóhelyről, kapukijárából kihajtáskor az úttesten haladó járműveken kívül a gyalogosoknak (kerékpárúton haladóknak) is elsőbbséget kell adni, valamint irányjelzést kell adnia a forgalomba való bekapcsolódás irányának megfelelően.
 - A forgalmi okból történt megállás utáni indulás előtt a továbbhaladás veszélytelenségéről meg kell győződni.
 - Kézifékkal rögzített járművel való elindulásakor a kéziféket úgy kell kiengedni, hogy a jármű ne guruljon el.
 - Hibavonalat kell adni, ha a vizsgázó
 - a biztonsági övet nem csatolta be;
 - a motor lefullasztja;
 - a pedálokat, a kormányt és a kéziféket nem összehangoltan kezeli;
 - a járművel nem egyenletesen gyorsítva indul el;
 - nem a forgalmi helyzetnek megfelelően (lassan, vagy „erőszakosan”) indul el a járművel;

- Haladási sebesség megválasztása
 - Követelmény
 - A vizsgázó a járműszerelvénnel a forgalomba való bekapcsolódás után a megfelelő sebességfokozatokat használva egyenletesen és dinamikus gyorsítva vegye fel a forgalom ritmusának megfelelő sebességet, de ne lépje túl az adott járműszerelvényre és az adott útvonalra megengedett legnagyobb sebességet.
 - Vegye figyelembe a forgalmi, időjárási, látási, és az útviszonyokat, továbbá a járműszerelvény és a rakomány sajátosságait. Az igénybe vett úttest méretei, burkolata, útburkolati jelek, jelzőtáblák, jelzőfények, vilamos sínek figyelembevételével ismerje fel az úttest típusát, forgalmi rendjét. A körülményektől függően mindig olyan sebességet válasszon, hogy a járműszerelvény mozgása a közlekedés többi résztvevőjében ne keltsen bizonytalanságot cselekvési szándéka felől. Tartson biztonságos követési- és oldaltávolságot.
 - A vizsgázó vezetés közben a kezelő és irányító berendezéseket a forgalmi helyzetnek, az elvégzendő manővernek megfelelően összehangoltan kezelje. Érzékelje a pedálokra gyakorolt erők hatását, azokat szükség szerint tudja módosítani.
 - Fel- és visszakapcsoláskor a tengelykapcsoló pedált csak a „gázelvétel” után nyomja be és azután váltson sebességet. Az indító és az azt követő fokozat kapcsolása után a tengelykapcsoló pedált lassabban csúsztatva engedje fel, és ezzel egy időben fokozatosan adjon gázt, míg a magasabb fokozatok kapcsolásakor ezt a mozgást gyorsabban végezze, ügyelven arra, hogy a fokozat kapcsolása után a motor ne rángasson.
 - Sebességváltáskor a járműszerelvénnel ne térjen el a szándékolt haladási iránytól.
 - A vizsgázó a járműszerelvénnel az útkereszteződéseket olyan sebességgel közelítse meg, hogy a helyzet gyors felismerésével eleget tehesen elsőbbségadási kötelezettségének, és e tekintetben másokat a járműszerelvény sebességével ne tévesszen meg, valamint szükség esetén meg is tudjon állni.
 - Főútvonalon, vagy védett útvonalon haladva az útkereszteződésnél körültekintéssel kell vezetni, felkészülve arra, hogy esetleg lassítani és fékezni kell, vagy irányváltoztatást kell végezni, a főútvonalra vagy védett útvonalra kihajtó jármű miatt.
 - Egyenrangú utak kereszteződésénél az út beláthatóságától függően fékezzen, kapcsoljon vissza, és ha indokolt tovább fékezve (cm-sebességgel, csúsztatott tengelykapcsolóval) haladjon úgy, hogy eleget tehesen az elsőbbségadási kötelezettségének. Pillantson balra is, hogy az onnan érkező szándékát is felismerhesse. Ellenőrizze a balról érkező forgalmat is, hogy az onnan érkező járművet, valamint a közlekedő szándékát is felismerhesse.
 - Kijelölt gyalogos-átkelőhely közelében, valamint ahol a gyalogosok közlekedésére számítani lehet, a vizsgázó a járműszerelvénnel úgy haladjon, hogy meg tudjon győződni arról, hogy közlekednek-e ott gyalogosok, vagy várható-e hogy a járműszerelvény odaérkezéséig az úttestre lépnek. Szükséges mértékben csökkentse a sebességet (fékezzen, ha szükséges kapcsoljon vissza, és fékkészletben tartsa a fékpedál felett a lábát), figyelje a gyalogosokat, ha indokolt, további lassítással vagy

megállással tegyen eleget elsőbbségadási kötelezettségének. A járműszerelvény mozgása legyen összhangban elsőbbségadási szándékával.

- Hibavonalat kell adni, ha a vizsgázó
 - indokolatlanul és rendszeresen magas fordulatszámon működteti a motort;
 - felkapcsolásoknál nem gyorsítja fel eléggé a járműszerelvényt, a motor rángat;
 - visszakapcsoláskor nem a haladási sebességnek megfelelő sebességi fokozatba kapcsol;
 - nem a forgalmi viszonyoknak megfelelően gyorsít, lassít, vezetése „darabos”;
 - nem törekszik a forgalmi, időjárási, látási és útviszonyoknak, a járműszerelvény és a rakomány sajátosságainak megfelelő sebesség megválasztására (indokolatlanul lassan halad);
 - a követési távolságot helytelenül választja meg;
 - járművek mellett a sebességhez mérten közel halad el.
- Nyomtartás, irányváltoztatás, kanyarodás
 - Követelmény
 - A vizsgázó a járműszerelvényvel a számára megadott útszakaszon az arra vonatkozó közlekedési szabályok figyelembevételével, a jobbra tartás szabályát ésszerűen alkalmazva, továbbhaladási szándékának megfelelő nyomvonalon haladjon. A lehetséges mértékben tartsa be a jobbra tartási kötelezettséget (az út szélén várakozó járművek közé ne hajtsa be, mellettük lehetőleg legalább „ajtónyitásnyi” oldaltávolságot tartson). A választott forgalmi sávon belül a forgalom ritmusát vegye fel. Mozgása, nyomtartása mindig legyen összhangban a cselekvési szándékával.
 - Cselekvése legyen előrelátó, kísérje figyelemmel a forgalom többi résztvevőjét (mögöttes forgalmat is), azok mozgását. Illeszkedjék be a kialakult forgalom rendjébe.
 - A sávváltoztatásokat irányjelzéssel, kellő körültekintés mellett (a mögöttes és az igénybe veendő sáv forgalma, és a járműszerelvény melletti forgalom figyelésével), a megfelelő sebesség megválasztásával határozottan kell végrehajtani.
 - A kikerülést, előzést kellő körültekintés után – ha irányváltoztatással jár – a megfelelő irányjelzést alkalmazva, megfelelő szögben kihúzódva, határozottan hajtsa végre. Az előzendő jármű mellett, illetve a kikerülendő álló jármű, vagy egyéb akadály és a gyalogosok mellett biztonságos oldaltávolságot tartson.
 - A biztonságos oldaltávolság megválasztásakor vegye figyelembe a saját és a közlekedési partnerek járműveinek sebességét, az úttesten haladó gyalogosok mozgását, a járművek menettulajdonságait és egyéb jellemzőit (pl. pótkocsi szerelvény, állati erővel vont jármű, egy nyomon haladók, stb.), az út-, időjárási és látási viszonyokat (síkos, sáros, gödörös út, oldalszél, stb.)
 - A kanyarodásokat a kanyarodás szabályainak betartásával, a közúti jelzések figyelembevételével hajtsa végre. Kanyarodási szándékát kellő körültekintés után előbb irányjelzővel jelezze, és csak azután fékezzen, illetve készüljön fel a manőverre. Ha előzetesen nem kötelező megállni, fékezés után kapcsoljon vissza, a jármű típusától függően használja a

- motorféket, szükség szerint tovább fékezzen, és csak akkor gyorsítson ismét, ha meggyőződött a kanyarodás veszélytelenségéről. Vegye figyelembe az útkereszteződés és a járműszerelvényének (más járműnek) a jellemzőit.
- Kanyarodáskor a kormánykereket folyamatosan, ha szükséges egymást váltó kezekkel a kanyar ívének és a járműszerelvény sebességének megfelelően forgassa. Ha a forgalmi helyzet úgy kívánja, hogy csak nagyon lassan (cm-menettel lehet) haladni, a tengelykapcsolót csúsztassa.
 - Útkereszteződés előtt a forgalmi rendet figyelembe véve a kanyarodási szándékának megfelelően soroljon be. Ha a besorolás irányváltoztatással (sávváltoztatással) jár, azt az ide vonatkozó szabályok betartásával hajtsa végre.
- Hibavonalat kell adni, ha a vizsgázó
 - kormányfogása bizonytalan, merev, helytelen;
 - jobbra tartás okán a parkoló járműveket „szlalomozva” kerülgeti;
 - kanyarban szakaszosan kormányoz, szabályos területen, de helytelen íven kanyarodik;
 - nem megfelelő azt irányjelzés és a fékezés sorrendje;
 - a mögöttes és a jármű melletti forgalmat nem rendszeresen ellenőrzi;
 - előzéskor, kikerüléskor, sávváltoztatáskor hirtelen kormánymozdulattal (meredeken) húzódik ki;
 - az előtte lévő akadályt nem veszi kellő időben észre;
 - a kanyarodásra kínálkozó alkalmat nem használja ki;
 - a besorolást késve, de egyébként szabályosan hajtja végre;
 - nem a továbbhaladási szándékának megfelelően sorolt be, de útját a besorolás szerint szabályosan folytatja.
 - Helyzetfelismerés, közúti jelzések figyelembe vétele, jelzések adása, észlelése
 - Követelmény
 - A vizsgázó ismerje fel az úttest típusát, forgalmi rendjét, a rá vonatkozó közúti jelzéseket és azoknak megfelelően közlekedjen a járművel.
 - Útkereszteződéshez közeledve tudnia kell, hogy haladási irányának megfelelően mi szabályozza az áthaladási elsőbbséget, a besorolást, a jobbra, vagy balra bekanyarodást.
 - A helyzet gyors áttekintésével győződjön meg arról, hogy kinek és hogyan (lassítással, vagy megállással) kell elsőbbséget adni.
 - Elsőbbséggel rendelkező útvonalon, az útkereszteződés felé haladva fel kell ismernie, hogy elsőbbsége van („Főútvonal” illetve az „Útkereszteződés alárendelt úttal” jelzőtábla). Az elsőbbségről lemondhat a vizsgázó, ha ezzel a forgalom többi résztvevőjén vagy szorult helyzetbe került közlekedési partneren segíteni lehet. Le kell mondani az elsőbbségről minden olyan esetben, amikor balesetveszélyt, vagy balesetet kell megelőzni, illetőleg elhárítani.
 - Ha az útkereszteződésben jelzőlámpás forgalomirányítás van, vagy a forgalmat rendőr irányítja, akkor annak jelzéseinek megfelelően kell cselekedni.
 - Ha a forgalmat fényjelző készülékkel irányítják, a vizsgázó zöld jelzésnél győződjön meg arról, hogy az áthaladási, kanyarodási lehetőség valóban biztosított-e.

- A vizsgázónak tudnia kell, hogy mi a különbség a kör-, és a nyíl alakban világító zöld jelzés, valamint a kiegészítő fényjelzés között, mi a teendője jobbra és balra kanyarodás esetén.
- A fényjelző készülék sárga jelzésére a járművével álljon meg, ha a jelzést féktávolságon kívül kapja és a kereszteződés előtt biztonságosan meg tud állni. Ha a sárga jelzést féktávolságon belül kapja, törekedjen a kereszteződés mielőbbi elhagyására – gyorsítson.
- A fényjelző készülék piros jelzésére álljon meg.
- Piros-sárga jelzés esetén járműszerelvényével a kereszteződéshez közeledve – a közlekedési partnerek mozgását is figyelve – sebességét tartva (esetleg csökkentve) várja ki a zöld jelzést, és ha lehet megállás nélkül folytassa útját. Álló járműszerelvényel készüljön fel az indulásra, hogy zöld jelzésre egyenletesen, rángatás mentesen, gyorsítva tudjon elindulni.
- A fényjelző készülék villogó sárga jelzésénél fokozott óvatossággal és körültekintéssel közelítse meg járműszerelvényével a veszélyes helyet, vagy útkereszteződést. A veszély jellegétől függően cselekedjen, készüljön fel az esetleges megállásra is!
- A kereszteződésben, ha a forgalmat nem rendőr és nem fényjelző készülék irányítja, akkor a főút vonal és az elsőbbséget szabályozó táblák az irányadók, vagy az egyenrangú utak kereszteződésére vonatkozó szabályok a meghatározóak. Ha az útkereszteződés előtt „Állj! Elsőbbségadás kötelező” tábla van, megállásra felkészülten kell a kereszteződést megközelíteni.
- Útkereszteződés esetén meg kell állni a kötelező megállás helyét jelző vonalnál (a vonal előtt), annak hiányában az útkereszteződésbe való behajtás előtt. A keresztező jármű forgalom elsőbbségének biztosítása után – kellő körültekintéssel kell elindulni.
- Meg kell győződni, hogy a védett útvonalon haladnak-e járművek és elsőbbségüket – szükség esetén – ismételt megállással is meg kell adni. A kötelező megállás helyét jelző vonal hiányában ott kell megállni, ahonnan a keresztező forgalmat már látja, de nem zavarja (illetőleg akadályozza), és az elsőbbség megadása után biztonságosan folytathatja útját.
- Ha az útkereszteződés előtt „Elsőbbségadás kötelező” jelzőtábla van elhelyezve, akkor a kereszteződést úgy kell megközelíteni, hogy a keresztező járműforgalom és a kijelölt gyalogos-átkelőhelyen haladó gyalogosok számára – ha kell megállással is – elsőbbséget tudjon adni.
- Kijelölt gyalogos-átkelőhely felé a járműszerelvényével úgy haladjon, hogy szükség esetén megállással is biztosítani tudja a gyalogosok elsőbbségét, és e tekintetben őket a járműszerelvény sebességével ne tévessze meg. A kijelölt gyalogos átkelőhelyen való áthaladásakor, illetve a megállás utáni elindulásakor a gyalogosok és a jármű között – a gyalogosok folyamatos haladására számítva – mindig kellő és biztonságos távolság legyen. Fokozott figyelemmel kísérje mozgásukat, magatartásukat, csak akkor gyorsítson, ha a kijelölt gyalogos átkelőhelyet, a „gyalogosok vonalát” elhagyta.
- A vizsgázó járműszerelvényével vasúti átjáróhoz közeledve, annak jellegétől és beláthatóságától függően a vonatkozó jogszabályok figyelembe vételével csökkentse sebességét, fénysorompó esetén a villogó

- fehér jelzésnél is csak azután hajtson rá a vasúti átjáróra, ha az áthaladás veszélytelenségéről meggyőződött.
- A vizsgázó alkalmazza a járműszerelvény kivilágítására vonatkozó előírásokat.
 - Az irányjelző működéséről az ellenőrző lámpa (hang) segítségével kell meggyőződni, majd figyelni, hogy azt mások is észrevették-e, és a jelzésre megfelelő módon reagáltak-e.
 - Ha a vizsgázó elsőbbségéről lemond, vagy gyalogosokat enged át maga előtt, a járműszerelvényével úgy mozogjon, hogy az összhangban legyen az elsőbbségadási szándékával. A vizsgázónak észre kell vennie a közlekedő partnerek hang-, fény-, vagy kézjelzését.
- Hibavonalat kell adni, ha a vizsgázó
 - a kereszteződés előtt – a körülményekhez képest – túlságosan távol kezd lassítani;
 - a közlekedési helyzetet lassan ismeri fel;
 - a helyes besorolás után elsőbbségadás, vagy manőver céljából nem ott áll meg a járműszerelvényével, ahonnan a helyzetet felismerhetné;
 - a közúti jelzésekre kissé késve, de helyesen reagál;
 - piros-sárga jelzésnél nem készül fel az indulásra;
 - tilos jelzésnél benyomott tengelykapcsoló pedállal, sebességi fokozatba kapcsolva áll a járműszerelvényvel;
 - a járdán lévő gyalogosokat az úttestre „csalogatja”;
 - nem kellő ideig; vagy nem kellő időben, de nem félrevezetően ad irányjelzést;
 - nem győződik meg arról, hogy jelzéseit észlelték-e a közlekedő partnerek;
 - a közlekedési partnerek jelzéseire nem megfelelően reagál (lassan, de még időben reagál);
 - a járművek, járműszerelvények kivilágítására vonatkozó előírásokat helytelenül alkalmazza.
 - Lassítás, megállás
 - Követelmény
 - A vizsgázó a járműszerelvényt mindig az út-, látási- és forgalmi viszonyoknak megfelelően lassítsa. A lassítást gördülő fékezéssel hajtja végre. Használja a visszatartó féket, ha a járműszerelvény visszatartó fékkel ellátott. A vizsgázó tartsa be a lassítás (megállás) helyes technikai sorrendjét, amely fékezés, majd ha szükséges a tengelykapcsoló pedál benyomása, „finom” megállás. A forgalomból való „kiálláskor” kellő körültekintés mellett kapcsolja az irányjelzőt, és csak ezután kezdjen fékezni.
 - A vizsgázó a vizsga végén nyissa ki a menetíró készüléket, vegye ki az adatrögzítő lapot, írja be a hiányzó adatokat (a megtett km-t nem kell kiszámítani!), majd értelmezze azt. Az adatrögzítő lap értelmezésekor csak a sebesség mérésének (külső), a tevékenység mérésének (középső) és a megtett távolság mérésének (belső) területét kell a vizsgázónak megmutatnia. Az íróú rajzolatait elemezni nem kell! Digitális menetíró készülék esetén a vizsgabiztos által rendelkezésre bocsátott napi tevékenység-kinyomatot kell értelmezni.
 - A menetíró készülék kezelésével kapcsolatos feladatot a készülék típusától függően kell megkövetelni.

- Sikertelen vizsga esetén a menetíró készülék kezelése a szakoktató feladata.
 - Hibavonalat kell adni, ha a vizsgázó
 - a megálláskor a motort lefullasztja;
 - lassítása nem egyenletes.
- Forgalmi szabályok gyakorlati alkalmazása
 - Követelmény
 - A vizsgázó a közlekedés általános rendelkezéseit a közúti jelzéseket, a járműközlekedésre vonatkozó szabályokat ismerje, tudja a gyakorlatban alkalmazni, és azoknak megfelelően közlekedjen. Itt kell értékelni azoknak a szabályoknak megfelelő műveletek, vagy manőverek végrehajtását, amelyek a korábbi minősítési pontoknál nem szerepeltek.
 - Az értékeléskor a konkrét helyzetekben elkövetett hibákat, pontatlanul, helytelenül végrehajtott műveleteket, manővereket a szabálytalanság mértékétől függően kell mérlegelni.
- Menetíró készülékkel kapcsolatos feladatok
 - Követelmény
 - 1. Az analóg menetíró készülékkel felszerelt járművön történő forgalmi vizsga lebonyolítása**
 - A vizsga végén – miután kivette a menetíró készülékből az adatrögzítő lapot – töltsse ki az adatrögzítő lap megfelelő részét és értelmezze az adatrögzítő lapon található jelzéseket.
 - 2. A digitális menetíró készülékkel felszerelt járművön történő forgalmi vizsga lebonyolítása**
 - A vizsga végén a vizsgabiztos által előzetesen előkészített – digitális menetíró készülékből nyert – napi járművezetői tevékenység kinyomatok közül – a vizsgázó húzzon ki egy példányt és a rajta található jelölések és szimbólumok alapján értékelje a járművezetői tevékenységet.

A vizsgáztatás személyi feltételei

A vizsgatárgy vizsgáztatásához szükséges képesítés, végzettség:

- közúti járművezetői vizsgabiztosi képesítés „GY” szakra
- érvényes „DE” kategóriás vezetői engedély.

A vizsgáztatás tárgyi feltételei

- érvényes forgalmi engedéllyel, járművezető képzésre érvényes oktatójárműigazolással és érvényes felelősségbiztosítással rendelkező jármű, amely az alábbi jellemzőkkel rendelkezik:
 - 2003. év december 1-jét követően oktatásba bevont járművekre vonatkozó előírások:
 - „D1E” kategóriába tartozó járműszerelvény, amely az alábbi jellemzőkkel és felszerelésekkel rendelkezik:
 - jellemzők:
 - "D1" kategóriába tartozó oktatójármű,
 - a pótkocsi megengedett legnagyobb össztömege legalább 1250 kg,
 - a pótkocsi zárt, de nem különleges felépítményű, szélessége és magassága legalább 2 m,

- a járműszerelvény legalább 80 km/óra sebesség elérésére alkalmas;
- vizsgán a pótkocsi tényleges össztömege legalább 800 kg.

A forgalmi vizsgát a közlekedési hatóság által kijelölt útvonalon kell megtartani.

A vizsgáztatás egyéb feltételei

A vizsgára bocsátás feltétele a „D1E” kategóriás tanfolyam „Rutin” és „Biztonsági ellenőrzés és üzemeltetés” vizsgatárgyainak sikeres teljesítése, valamint a „D1E” kategóriás tanfolyam gyakorlati főoktatás minimális óraszámának igazolt elvégzése.