

NEMZETI KÖZLEKEDÉSI HATÓSÁG



TANTERVI ÉS VIZSGAKÖVETELMÉNYEK

A „C” kategóriás járművezető-képző tanfolyamok számára

2015

A Nemzeti Közlekedési Hatóságról (továbbiakban: NKH) szóló 263/2006. (XII. 20.) Korm. rendelet 8. § (1) bekezdés ha) és hb) pontjaiban kapott felhatalmazás alapján a „C” kategóriás tanfolyam tantervét és vizsgakövetelményeit az alábbiakban határozom meg.

Jelen dokumentum a „C” kategóriás képzésekre vonatkozó tanterv.

3. változat

Készítette:

Nemzeti Közlekedési Hatóság
Közúti Gépjármű-közlekedési Hivatal
Képzési és Vizsgáztatási Főosztály
Hatályos: 2015. május 1-től.

Tartalomjegyzék

Tartalomjegyzék.....	3
I. A képzés célja, feladata, követelményrendszere.....	4
A képzéssel kapcsolatos adatok	5
II. Óraterv.....	6
A. „C” kategóriás képzés	6
III. Általános módszertani útmutató a képzéshez.....	7
IV. Tantárgyak tantervi és módszertani útmutatója	8
A. Közlekedési alapismeretek	8
B. Járművezetés elmélete.....	11
C. Szerkezeti és üzemeltetési ismeretek	14
D. Munkavédelem, tűzvédelem, szállítás.....	19
E. Biztonsági ellenőrzés és üzemeltetés	23
F. Vezetési gyakorlat - alapoktatás.....	27
G. Forgalmi vezetés - főoktatás.....	30
V. Vizsgakövetelmények	32
A. A „C” kategóriás képzés vizsgatárgyai	32
VI. Vizsgatárgyak vizsgakövetelményei	33
A. Közlekedési alapismeretek	33
B. Szerkezeti és üzemeltetési ismeretek	34
C. Munkavédelem, tűzvédelem, szállítás.....	35
D. Biztonsági ellenőrzés és üzemeltetés	36
E. Rutin vizsga.....	42
F. Forgalmi vezetés	51

I. A képzés célja, feladata, követelményrendszere

A képzés célja

A „C” kategóriás tanfolyamra jelentkezőket olyan járművezetők képezni, akik képesek önállóan, biztonságosan, kulturáltan, a szabályokat betartva, a környezetet kímélve közlekedni, és a megszerzett vezetői engedély birtokában járművezetőként szerzett tapasztalataikat felhasználva továbbfejlődni. A képzés során kiemelt célként kell figyelembe venni a gépkocsivezető vonatkozásában a közúti közlekedés mai kornak megfelelő követelményrendszerét. Tudatosítani kell a gépkocsivezető személyes felelősségét, a közlekedésben rá háruló feladatokat, különös tekintettel a tehergépkocsi sajátosságaira.

A képzés feladata, követelményrendszere

A felkészítés keretében mindazon ismeretek, jártasságok és készségek elsajátításának lehetőségét biztosítani, melyek a fenti cél eléréséhez szükségesek, ide értve:

- a közlekedés zavartalanságának elősegítése érdekében a jogszabályok helyes alkalmazásának az elsajátítását,
- a közúti közlekedésben rejlő veszélyek felismerését és helyes megítélését,
- a jármű feletti uralom birtokában a folyamatos és biztonságos közúti közlekedést és az esetlegesen kialakuló veszélyhelyzetre a megfelelő módon való reagálást,
- a közlekedési partnerek – különösen a fokozottan veszélyeztetettek – biztonságának szem előtt tartását,
- a jármű külön jogszabályban előírt ellenőrzését, a közlekedésbiztonságot veszélyeztető műszaki hiba felismerését és a továbbhaladás lehetőségéről való helyes döntést.

A képzéssel kapcsolatos adatok

1. A képzés megnevezése: „C” kategóriás képzés
2. A képzést előíró jogszabályok
 - 2.1. A közúti közlekedésről szóló 1988. évi I. törvény
 - 2.2. A közúti járművezetők és a közúti közlekedési szakemberek képzésének és vizsgáztatásának általános szabályairól szóló 179/2011. (IX. 2.) Korm. rendelet
 - 2.3. A közúti járművezetők és a közúti közlekedési szakemberek képzésének és vizsgáztatásának részletes szabályairól szóló 24/2005. (IV. 21.) GKM rendelet
3. A képzés minimális időtartama

Sorszám	A tanfolyam megnevezése	Minimálisan kötelező óraszám
1.	„C” kategóriás tanfolyam	109 óra*

* Az óraszám előírás az elméleti és a gyakorlati képzés minimálisan teljesítendő óraszámát tartalmazza, amelyben az elméleti képzés tanteremben történő megvalósítása értendő. Az e-learning rendszerű oktatás keretében szervezett tanfolyamokon a hallgatók egyéni haladási időigénye határozza meg az egyes tantárgyakra fordítandó időt.

II. Óratervezet

A. „C” kategóriás képzés

Tantárgy típusa	Tantárgyak	Minimálisan kötelező óraszám
Elmélet	Közlekedési alapismeretek ¹⁾	20
	Járművezetés elmélete ¹⁾	10
	Szerkezeti és üzemeltetési ismeretek ¹⁾	14
	Munkavédelem, tűzvédelem, szállítás ¹⁾	10
Gyakorlat	Biztonsági ellenőrzés és üzemeltetés ¹⁾	14
	Vezetési gyakorlat – alapoktatás	6
	Vezetési gyakorlat – főoktatás ²⁾	23

1) A „Közlekedési alapismeretek”, a „Járművezetés elmélete”, a „Szerkezeti és üzemeltetési ismeretek”, a „Munkavédelem, tűzvédelem, szállítás” és a „Biztonsági ellenőrzés és üzemeltetés” tantárgyak összes (együttes) óraszámát minimálisan 80 óra, a „Minimálisan kötelező óraszám” az egyes tantárgyakra minimálisan fordítandó óraszámokat jelölik. A tantárgyak tényleges óraszámait a képző szerv határozza meg az adott tanulói igények alapján úgy, hogy az egyes tantárgyak minimális óraszámaira és tantárgyak összes (együttes) óraszámára vonatkozó előírások is teljesüljenek.

2) A főoktatásra minimálisan előírt óraszámokat az alábbi forgalmi körülmények között kell teljesíteni:

- minimálisan 15 óra városi forgalomban,
- minimálisan 4 óra országúti forgalomban,
- minimálisan 2 óra hegyvidéki vezetéssel,
- minimálisan 2 óra éjszakai vezetéssel.

III. Általános módszertani útmutató a képzéshez

Az igények figyelembevételével a tantervben megjelölnél nagyobb óraszámokban is oktathatók az egyes témakörök, az itt szereplő óraszámokat kötelezően előírt minimumnak kell tekinteni. A tanfolyam során figyelembe kell venni az utóbbi évek közlekedési gyakorlatát, a pozitív és negatív jelenségeket, a jellemző közlekedési balesetek okait, a bíróságok állásfoglalásait. Törekedni kell, hogy a képzés az értelemre és az érzelemre egyaránt hasson, igazolja, hogy a jogkövető viselkedésnek előfeltétele a szabályok ismerete és annak belátása, hogy ezek a szabályok jók és hasznosak.

Az elméleti tantárgyak eredményes oktatásához nélkülözhetetlen a változatos módszerekkel végzett szemléltetés. A videoprogramok, falitábla-sorozatok, írásvetítő fólia készletek mellett javasoljuk egyéb eszközök: modellek, makettek, metszetek, valós szerkezetek, számítógépes animációk stb. felhasználását.

A tanfolyamot meghirdető képzőszervek nyújtsanak segítséget az egyéni tanuláshoz, adjanak írásbeli tájékoztatást a felkészüléshez, amely tartalmazza:

- az önálló tanulás ajánlott ütemtervét,
- a tananyag feldolgozásának elősegítését szolgáló tanulás-módszertani tanácsokat,
- a tanuláshoz felhasználható segédanyagok (könyv, jegyzet, ellenőrző kérdések) beszerzésének helyeit.

IV. Tantárgyak tantervi és módszertani útmutatója

A tantárgyak felsorolása

A. Közlekedési alapismeretek

Módszertani útmutató

A közúti közlekedés szabályairól szóló 1/1975. (II.5.) KPM-BM rendelet (KRESZ) szabályozza a közlekedési partnerek közötti együttműködést, valamint a tanúsítandó fontosabb magatartási szabályokat.

A szabályismeret tanításának feladata, hogy a tanulók jól érthető ismereteket kapjanak a forgalomban résztvevők jogairól és kötelezettségeiről.

A közlekedési szabályok időközben módosulhatnak, illetve ismételten értelmezésre szorulhatnak, ezért fel kell kelteni a hallgatókban az igényt a folyamatos önképzésre is.

A tananyag megértéséhez nélkülözhetetlen a szemléltetés. A pontos és világos képzetek kialakítása, az utasítások és tilalmak megértése annál mélyebb és maradandóbb, minél több érzékszervet mozgósítunk ennek érdekében.

A tantárgy tanításának célja, hogy a tanulók a tanfolyam elvégzése után minden helyzetben tudják, hogy a közúton milyen kötelezettségeik vannak és ezek alapján helyesen döntsenek a további teendőikről.

Az egyes fogalmakat, jelzéseket, szabályokat a közlekedés folyamata szerint felépített rendszerben, akkor és ott kell ismertetni, ahol, és amikor arra először szükség van, s mindig csak annyit kell ismertetni, amennyi az adott részhez kapcsolódik. Így a jogszabály valamely adott paragrafusában található szabály együttes akár részenként különböző fejezeteknél tárgyalandó, s egy-egy fejezetben a jogszabály különböző paragrafusaiába foglalt szabályok jelenhetnek meg.

Tárgyi feltételek

- Tantermi oktatás esetén a tanfolyam létszámának megfelelő tanterem, falitablók, multimédiás oktatástechnológiai eszköz vagy videolejátszó televíziókészülékkel vagy számítógép projektorral (kivetítő berendezés).
- E-learning rendszerű oktatás esetén a képzésnek megfelelő, tanúsított és minősített e-learning keretrendszer és tananyag.

Személyi feltételek

A tantárgy oktatásához szükséges képesítés, végzettség:

- „Közlekedési ismeretek” szakon szerzett közúti járművezető szakoktatói oklevél.

Részletes tanterv

Az oktatás során az alább felsorolt ismeretanyagot kell bemutatni.

Ismeretanyag

- Bevezető
 - Alapelvek a közlekedésben
 - az útnak és környezetének védelme, rongálásának tilalma, a fém kapaszkodó körmök és vezetőélek használata,
 - a telephelyen – közforgalom előtt elzárt magánúton – való közlekedés.
- A közlekedés feltételei
 - járművezetés személyi feltételei,

- a vezetési- és a pihenő időszakokra vonatkozó szabályok,
- az analóg és a digitális tachográf használatára vonatkozó előírások,
- a tehergépkocsi közlekedésben való részvételének egyes feltételei,
- a jármű tömegére és méreteire vonatkozó szabályok, az útvonalengedély.
- Elindulás előtti teendők
 - a jármű ellenőrzése, a járművezető és az üzemeltető felelőssége
 - az analóg és a digitális tachográf működtetésére, ellenőrzésére vonatkozó előírások,
 - teherszállítás, a járműtartozékok, rakodási eszközök ellenőrzése,
 - az utasok kényelme és biztonsága
 - személyszállítás,
 - a vezető felelőssége az utas szállításnál,
 - gyermekszállítás.
- Közlekedés tehergépkocsival
 - Elindulás
 - Haladás az úton
 - az úttesten való közlekedés általános szabályai,
 - a legsérülékenyebb közlekedők (gyermekek, kerékpárosok, mozgássérültek, időskorúak) biztonságának védelme.
 - Sebesség
 - a tehergépkocsi megengedett legnagyobb sebessége, legkisebb sebesség,
 - a sebesség megválasztását meghatározó további tényezők különös tekintettel a közúti jelzőtáblákra, jelzésekre, elsőbbségi szabályokra.
 - Követési távolság
 - lakott területen kívül a különleges követési távolság tartása.
 - Előzés
 - összefoglaló áttekintés a manőverre vonatkozó jogszabályi előírásokról,
 - tehergépkocsival történő előzés sajátosságai, előzési tilalmak.
 - Haladás párhuzamos közlekedésre alkalmas úttesten
 - jobbra tartási kötelezettség és módosulásai,
 - előzés párhuzamos közlekedésre alkalmas úttesten.
 - Behajtási tilalmak
 - a tehergépkocsira vonatkozó behajtási tilalmak (általános és egyes tehergépkocsikra vonatkozó behajtási tilalmak, különböző útvonaltípusok, korlátozott forgalmú övezet, lakó-pihenő övezet, kötelező legkisebb sebesség, méret- és súlykorlátozások).
 - A tehergépkocsik hétvégi forgalomkorlátozása
 - belföldi forgalomban való részvétel,
 - nemzetközi forgalomban való részvétel.
 - Besorolás a bekanyarodás előtt hosszú, nagyméretű tehergépkocsival, a villamospálya igénybevételének szabályai
 - jobbra bekanyarodás,
 - balra bekanyarodás,
 - segítő személy igénybevétele a bekanyarodáshoz,
 - összefoglaló áttekintés az útkereszteződésben érvényes elsőbbségi szabályokról.
 - Körforgalom
 - behajtás, elsőbbség, tilalmak,
 - párhuzamos közlekedés a körforgalomban,

- kihajtás.
- Megállás, várakozás
 - a tehergépkocsikra vonatkozó speciális szabályok,
 - veszélyes anyagot szállító járművek,
 - összefoglaló áttekintés a megállási, várakozási tilalmakról.
- A közlekedés különleges helyzetei
 - Közlekedés éjszaka és korlátozott látási viszonyok között
 - a forgalomban részt vevő és az álló járművek kivilágítása,
 - a fényvisszaverő mellény használata,
 - a járművön túlnyúló rakomány megjelölése éjszaka és korlátozott viszonyok között.
 - Műszaki hiba, közúti baleset
 - teendők a forgalomban részt vevő jármű meghibásodása esetén,
 - továbbhaladási tilalmak és korlátozások,
 - eljárás műszaki hiba esetén, autópályán, vasúti átjáróban,
 - az elromlott jármű vontatása, vontatási sebesség,
 - az elromlott jármű elhelyezése és megjelölése, a járművek eltávolítása,
 - eljárás baleset esetén és az elvégzendő intézkedések,
 - eljárás veszélyes anyag szállítása során előálló rendkívüli veszély esetén.
- Másként közlekedve
 - Pótkocsit vontatva
 - mezőgazdasági vontatóból és könnyű pótkocsiból álló járműszerelvény vezetése,
 - lassú járműből és egy pótkocsiból álló járműszerelvény vezetése.
 - Veszélyes anyagot szállítva
 - Gyalogosan
 - Kerékpárral

B. Járművezetés elmélete

Módszertani útmutató

A tantárgy tanításának célja egyrészt a járművezetési gyakorlat közvetlen megalapozása a technikai kezelés, a vezetéstechnika és a közlekedési taktika tárgyköreinek tanításával, másrészt a jelöltek felkészítése olyan helyzetekre, melyeket a járművezetési gyakorlatok során nem, vagy csak nagyon esetlegesen, véletlenszerűen ismerhetnek meg (például közlekedés különleges körülmények között, veszélyhelyzetek stb.).

Mindezekhez megfelelő elméleti alapozás is szükséges, de a fő hangsúlyt a gyakorlatban közvetlenül alkalmazható ismeretekre kell helyezni. Igen lényeges a tantárgy szemléletformáló szerepe is. Olyan vonzó közlekedési magatartásmódokat kell megismertetni a tanulókkal, melyek érzelmi alapú elfogadása hosszú távon biztosítja a közlekedési folyamatba való konfliktusmentes beilleszkedését.

Tárgyi feltételek

- Tantermi oktatás esetén a tanfolyam létszámának megfelelő tanterem, falitablók, multimédiás oktatástechnológiai eszköz vagy videolejátszó televíziókészülékkel vagy számítógép projektorral (kivetítő berendezés).
- E-learning rendszerű oktatás esetén a képzésnek megfelelő, tanúsított és minősített e-learning keretrendszer és tananyag.

Személyi feltételek

A tantárgy oktatásához szükséges képesítés, végzettség:

- „Közlekedési ismeretek” szakon szerzett közúti járművezető szakoktatói képesítés, vagy
- „Műszaki ismeretek” szakon szerzett közúti járművezető szakoktatói képesítés vagy annak megfelelő végzettség, vagy
- „Járművezetési gyakorlat” szakon szerzett közúti járművezető szakoktatói képesítés.

Részletes tanterv

Az oktatás során az alább felsorolt ismeretanyagot kell bemutatni.

Ismeretanyag

- A járművezetés emberi tényezői
 - Az életmód szerepe a közlekedésben
 - a teljesítőképesség,
 - felkészülés a munkára,
 - öltözködés,
 - a helyes táplálkozás,
 - a dohányzás,
 - az alkoholfogyasztás,
 - gyógyszerek, kábítószeres,
 - elfáradás.
 - Az észlelés – mérlegelés – döntés – cselekvés néhány jellemzője
 - látótér, holtter
 - belátás, a partner segítése, az együttműködés másokkal,
 - hallás, zajterhelés,
 - figyelem, önfegyelem.
- A jármű vezetése
 - A különböző tehergépkocsik vezetőtere

- a gépkocsivezető és az utasok elhelyezkedése.
 - Elindulás előtti tennivalók
 - iratok,
 - a jármű ellenőrzése,
 - A vezetés elemei
 - a motor beindítása,
 - elindulás,
 - sebességváltás nem szinkronizált váltóval, és szinkronizált váltóval,
 - sebességváltás és közlekedés félautomata és automata sebességváltóművel felszerelt gépkocsival,
 - sebességváltás szorzó rendszerű váltókkal.
 - A járművek mozgásának és vezetésének néhány sajátossága
 - az elfoglalt keresztmetszet, túlméretes jármű,
 - a jármű mozgása egyenes menetben, iránytartás,
 - a jármű mozgása kanyarodáskor,
 - a jármű mozgása hátramentben,
 - hátsókerék-kormányzású járművek mozgása.
- A jármű és az út kapcsolata
 - A fizikai alapfogalmak kiegészítése
 - menetellenállás,
 - fajlagos teljesítmény,
 - stabilitás,
 - lengés,
 - a pörgettyűhatás.
 - A kerék és a talaj kapcsolata,
 - a kerék terhelése,
 - a tapadó erő,
 - a tapadó erő kihasználása,
 - vízenfutás, megcsúszás.
 - Gyorsítás, lassítás, fékezés
 - a rakomány hatása a gyorsító képességre,
 - vonóerő,
 - menetellenállás,
 - gyorsító erő,
 - fajlagos teljesítmény,
 - teljesítmény tartalék,
 - a lassítás és a fékezés eszközei (motor-, lassító-, üzemi-, rögzítőfék),
 - a fékezés folyamata,
 - reakcióidő,
 - reakcióút,
 - fékkésedelmi idő,
 - érintkezési idő,
 - felfutási idő,
 - késlekedési idő,
 - fékút, féktávolság,
 - maximális lassulás,
 - átlagos lassulás,
 - a rakomány hatása a fékezésre,
 - a tengelyterhelés változása gyorsításkor és fékezéskor,

- menetstabilitás gyorsításkor és fékezéskor,
 - fékezési és blokkolási sorrendek,
 - a kerekek megcsúszásának okai,
 - a blokkolásgátló (ABS),
 - a kipörgésgátló (ASR),
 - elektronikus menetstabilizátor (ESP).
- Kanyarodás, oldalszél, borulás
 - oldalerők, kúszás,
 - kormányozottsági jelleg,
 - nyomvonal,
 - sebesség,
 - gyorsítás, fékezés kanyarban,
 - a borulás veszélyét növelő tényezők.
- Emelkedő, lejtő
- A rakományra ható erők
- A tartályos járművek stabilitása és vezetéstechnikája
 - gyorsítás és fékezés,
 - kanyarodás,
 - borító nyomaték.
- A forgalomban
 - Kiegészítések a tehergépkocsival való közlekedéshez
 - gyorsítóképesség, fékezhetőség, méretek, nyomvonalak.
 - Útvonaltervezés
 - közúti térkép olvasása,
 - elektronikus navigációs rendszerek használata (GPS),
 - vezetési- és pihenőidők előírásainak hatása.
 - Közlekedés különleges körülményei
 - éjszaka és rossz látási viszonyok között,
 - télen és rossz útviszonyok között,
 - hólánc használata,
 - tömegrendezvények környékén való haladás.
- Energiatakarékos és környezetkímélő vezetéstechnika
 - Energiatakarékosság
 - járműtípus gazdaságossága,
 - fuvarszervezés, kevés üresfutás,
 - műszaki tényezők,
 - környezeti tényezők,
 - vezetéstechnikai tényezők.
 - A környezetkímélés lehetőségei
 - a környezetkárosító hatások,
 - elkerülhetetlen,
 - elkerülhető (sárfelhordás, szemetelés).
 - környezetkárosítás menet közben,
 - kipufogógázok, zaj, rádiófrekvenciás sugarak, por.
 - környezetkárosítás elkerülésének lehetőségei karbantartáskor,
 - tankolás, olajcsere, járműmosás, akkumulátor csere, hűtőfolyadék csere, gumicsere.

C. Szerkezeti és üzemeltetési ismeretek

Módszertani útmutató

A tantárgy tanításával meg kell alapozni a jármű biztonsági ellenőrzését és az összefüggések megvilágításával elő kell segíteni a gépkocsi technikai kezelésének későbbi hatékony elsajátítását.

Ennek érdekében világos ismereteket kell adni a gépkocsik szerkezetéről és működéséről. Az elméleti tananyagnak a gyakorlatra kell irányulnia, az üzemeltetési tudnivalóknak kiemelt jelentőséget kell biztosítani.

A környezet védelmével kapcsolatos feladatokra valamennyi téma kapcsán ki kell térni, a környezetvédő szemléletmódjának a teljes tantárgy tanítását át kell hatnia.

Tárgyi feltételek

- Tantermi oktatás esetén a tanfolyam létszámának megfelelő tanterem, falitablók, multimédiás oktatástechnológiai eszköz vagy videolejátszó televíziókészülékkel vagy számítógép projektorral (kivetítő berendezés).
- E-learning rendszerű oktatás esetén a képzésnek megfelelő, tanúsított és minősített e-learning keretrendszer és tananyag.

Személyi feltételek

A tantárgy oktatásához szükséges képesítés, végzettség:

- „Műszaki ismeretek” szakon szerzett közúti járművezető szakoktatói képesítés vagy annak megfelelő végzettség.

Részletes tanterv

Az oktatás során az alább felsorolt ismeretanyagot kell bemutatni.

Ismeretanyag

- A tehergépkocsi felépítése
 - Vázszerkezet és a kocsiszekrény
 - a vázszerkezet, alvázaknál alkalmazott biztonságtechnikai megoldások
 - a kocsiszekrény (felépítmény, felépítménytípusok),
 - a billenthető vezetőfülke,
 - a vezetőfülke (vezetőtér) tartozékai.
 - A szellőzés, fűtés, klímaberendezés
 - Ajtók és ablakok
 - A billenő rakterű járművek billentő szerkezetei
 - A járműszerelvények kapcsolószerkezetei
 - Alváz és felépítmény ellenőrzése, karbantartása
- A motorok szerkezeti felépítése és működése
 - A motorok felépítése, elhelyezése, osztályozása
 - A dízelmotorok
 - a négyütemű dízelmotor működése,
 - keverékképzés és égési folyamat a dízelmotorban,
 - közvetlen befecskendezésű dízelmotorok,
 - dízelmotorok feltöltése (turbótöltők, töltőlevegő visszahűtés)
 - Ellenőrzés, üzemeltetés, karbantartás
 - a motor ellenőrzése és karbantartása,
 - a turbófeltöltő ellenőrzése, üzemeltetése.
- Motorok hűtése és kenése

- A motor hűtése
 - a léghűtés,
 - a szivattyús folyadékűtés,
 - hűtőfolyadékok
- A motor kenése
 - a motorolajok,
 - olajozási rendszerek,
 - az olajhűtő (hőkicserélő),
- Ellenőrzés, üzemeltetés, karbantartás
 - a szivattyús olajozás ellenőrzése, környezetvédelmi követelmények
- Motorok tüzelőanyag-ellátása
 - A tüzelőanyagok
 - a gázolaj,
 - alternatív tüzelőanyagok.
 - Adalékanyagok
 - A dízelmotor tüzelőanyag-ellátása
 - a tápszivattyú,
 - a gázolajszűrők,
 - a befecskendező- szivattyú,
 - a nyomócsövek és porlasztók,
 - EDC rendszerek,
 - Közös nyomócsöves Common-Rail rendszerek,
 - A szívó- és kipufogórendszer
 - a szívórendszer,
 - a kipufogórendszer,
 - a kipufogógázok tisztítása.
 - Ellenőrzés, üzemeltetés, karbantartás
 - a a dízel tüzelőanyag-ellátó berendezés ellenőrzése, karbantartása,
 - a szívó- és kipufogórendszer ellenőrzése, karbantartása.
- Villamos berendezések
 - Az akkumulátor
 - hagyományos
 - gondozásmentes
 - Az indítómotor
 - A generátor
 - Egyéb villamos berendezések
 - vezetékek,
 - kapcsolók,
 - biztosítók.
 - Világítóberendezések
 - a távolsági és a tompított fényszóró,
 - nappali menetjelző lámpa,
 - helyzetjelző és méretjelző lámpák, fényvisszaverők,
 - bekanyarodási lámpa
 - hátsó rendszámtáblát megvilágító lámpa,
 - hátramenti lámpa,
 - ködfényszórók és a hátsó helyzetjelző ködlámpa,
 - egyéb világítóberendezések (belső világítás, munkahely megvilágító lámpa).
 - Jelzőberendezések

- féklámpák,
 - irányjelző berendezés, elakadásjelző-vészvillogó
 - hangjelző berendezés.
 - A dízelmotorok indítását segítő berendezések
 - az izzógyertyák
 - lángizzító berendezés,
 - motort előmelegítő fűtőberendezés, kiegészítő fűtés
 - Ellenőrzés, üzemeltetés, karbantartás
 - az akkumulátor ellenőrzése és karbantartása,
 - a generátor ellenőrzése,
 - az indítómotor ellenőrzése,
 - a világító- és jelzőberendezések ellenőrzése,
 - a dízelmotorok indítását segítő berendezések hibái.
- Az erőátviteli berendezés
 - A tengelykapcsoló
 - A sebességváltómű
 - mechanikus sebességváltóművek,
 - félautomata és automata sebességváltóművek,
 - öszkerékajátás,
 - osztóművek,
 - A kardántengely
 - A differenciálmű
 - A differenciálzár
 - a differenciálzár használata.
 - A hajtótengelyek.
 - Hibrid hajtás, elektromos járművek
 - Ellenőrzés, üzemeltetés, karbantartás
 - a tengelykapcsoló karbantartása,
 - a sebességváltóművek (fő-, előtétváltó, osztómű),
 - a kardántengely ,
 - a differenciálmű és a hajtótengelyek .
- A futómű
 - Keréktárcsák
 - Mélyágyas
 - Osztott
 - Gumiabroncsok
 - szerkezete, mintázata, fajtái
 - méretei és jelölése,
 - gumiabroncs nyomásfigyelő rendszerek (TPMS).
 - Kerékagyak,
 - A kerekek felfüggesztése és rugózása
 - laprugó,
 - légrugózás.
 - Az alváz magasságának állítása
 - Ikertengelyek
 - Segédfutóművek
 - A lengéscsillapító
 - Stabilizátorok
 - Ellenőrzés, üzemeltetés, karbantartás
 - a kerékpántok és –tárcsák ellenőrzése,

- a gumiabroncsok ellenőrzése és karbantartása,
 - a gumiabroncs cseréje,
 - a kerékcsere,
 - a kerékfelfüggesztés és kerékagy ellenőrzése,
 - a rugózás ellenőrzése,
 - a lengéscsillapítók ellenőrzése,
 - a stabilizátor ellenőrzése.
- A gépkocsi kormányzása
 - A kormányzás geometriája.
 - A kormányzott kerekek állása.
 - A tehergépkocsik (pótkocsik) kormányzása
 - a pótkocsi kormányzása.
 - Kormányberendezések
 - kormányművek (kormánygépek),
 - szervokormányművek.
 - Ellenőrzés, üzemeltetés, karbantartás
 - a kormányhajtjáték és a kormányerő ellenőrzése,
 - a hidraulikus szervokormányok ellenőrzése és karbantartása.
- Fékberendezések
 - A fékberendezések feladata és a vonatkozó előírások
 - az üzemi fékre vonatkozó előírások,
 - a rögzítőfékre vonatkozó előírások,
 - a biztonsági fékre vonatkozó előírások.
 - A kerékfékszerkezetek
 - a dobfék,
 - a tárcsafék,
 - a fékberendezések fajtái és a működtetés egységei.
 - A gépkocsik üzemifék-berendezései
 - a hidraulikus üzemifék-berendezés,
 - a tisztán sűrített levegős üzemifék-berendezések,
 - elektronikus fékrendszerek (EBS)
 - az üzemifék-berendezések szerelvényei,
 - kombinált üzemi fék,
 - a terheléstől függő dinamikus fékerő-szabályozók
 - A blokkolásgátló berendezés (ABS)
 -
 -
 - A rögzítőfék berendezések és szerelvényeik
 - mechanikus rögzítőfék,
 - a pneumatikus vezérlésű (rugóerőtárolós) rögzítőfék.
 - A tartós lassító fék berendezések (kipufogófék, retarder, növelt hatású motor-fék)
 - Csővezetékek, csőkötések, vizsgálócsatlakozók
 - Ellenőrzés, üzemeltetés, karbantartás
 - kerékfékszerkezetek ellenőrzése, karbantartása,
 - a hidraulikus fékberendezések ellenőrzése és karbantartása,
 - a légfékberendezések ellenőrzése és karbantartása,
 - a levegőtartályok karbantartása, fékpróba
 - a kapcsolófejek és tömlők ellenőrzése, karbantartása,

- a rögzítőfék (rugóerő-tárolós fék) ellenőrzése.
- Menetíró készülék használata
 - A tachográf készülékek fajtái, kezelése
 - az analóg tachográf kezelése,
 - az adatrögzítő lap használata, kiértékelése,
 - a digitális tachográf kezelése,
 - az adatrögzítő kártya, gépkocsivezetői kártya(k),
 - az ellenőri kártya,
 - a műhely kártya,
 - a munkáltatói kártya.
- A gépjárművek üzemeltetése
 - A bejáratás.
 - Tankolás, AdBlue adalék utántöltése.
 - Üzemeltetés hideg időben (télen).
 - A hólánc használata.
 - A jármű üzemen kívül helyezése.
 - A karbantartási rendszer felépítése.
- Korszerű vezetést támogató rendszerek
 - sebességkorlátozó,
 - blokkolásgátló (ABS),
 - sebességtartó berendezés (tempomat),
 - a kipörgésgátló (ASR),
 - elektromos menetstabilizáló program (ESP),
 - adaptív sebességtartó automatika (ACC),
 - fékasszisztens (BAS),
 - ütközés elkerülő rendszer, (ABA)
 - holtér figyelő rendszer,
 - tolatóradar, automata parkolórendszer,
 - sávelhagyásra figyelmeztető és sávtartó rendszerek, (SPA)
 - követési távolságot szabályzó (ART/ACC) rendszerek,
 - parkolást segítő rendszerek
 - visszagurulás gátló, lejtmenet szabályozó.

D. Munkavédelem, tűzvédelem, szállítás

Módszertani útmutató

A munka- és tűzvédelmi ismeretek témaköreinek tanítása során a hallgatóknak meg kell ismerkedniük azokkal a legfontosabb előírásokkal, szabályokkal, amelyek tevékenységük biztonságos végzéséhez feltétlenül szükségesek. A gépjárművek parkolásával, tárolásával kapcsolatos tudnivalókon kívül a gépjárművek karbantartásának és javításának munkavédelmi szabályait is tudniuk kell.

Fel kell hívni a tanulók figyelmét a baleset utáni teendőkre. Ismertetni kell a gépkocsitárolókra, az üzemanyag-töltő állomásokra vonatkozó tűzvédelmi előírásokat. Részletesen kell beszélni a leggyakoribb tüzesetekről, a tűzoltási módokról, a tűz esetén szükséges legfontosabb tudnivalókról és teendőkről. A szállítási és rakodási ismeretek témaköreinek bemutatása során hangsúlyozni kell a gépjárművezetők feladatait és felelősségét.

A hallgatóknak meg kell ismerkedniük azokkal a legfontosabb tudnivalókkal, amelyek tevékenységüket biztonságosabbá teszik. Rá kell mutatni a szállítás alapvető szempontjaira, ismertetni kell a rakodásra vonatkozó biztonságtechnikai jellemzőket.

Tárgyi feltételek

- Tantermi oktatás esetén a tanfolyam létszámának megfelelő tanterem, fali tablók, multimédiás oktatástechnológiai eszköz vagy videolejátszó televíziókészülékkel vagy számítógép projektorral (kivetítő berendezés).
- E-learning rendszerű oktatás esetén a képzésnek megfelelő, tanúsított és minősített e-learning keretrendszer és tananyag.

Személyi feltételek

A tantárgy oktatásához szükséges képesítés, végzettség:

- „Műszaki ismeretek” szakon szerzett közúti járművezető szakoktatói képesítés vagy annak megfelelő végzettség.

Részletes tanterv

Az oktatás során az alább felsorolt ismeretanyagot kell bemutatni.

Ismeretanyag

- Munkavédelmi ismeretek
 - A munkáltatók és a munkavállalók kötelességei és jogai az egészséget nem veszélyeztető és biztonságos munkavégzés követelményeinek megvalósításában.
 - A munkabalesetek és a foglalkozási megbetegedések bejelentése, kivizsgálása és nyilvántartása.
 - A járművek mozgatása az üzem (javító, karbantartó, tároló, raktár) területén.
 - A karbantartás és javítás általános biztonsági előírásai.
 - Munkavégzés szerelőaknában.
 - A járművek emelése.
 - Gumiszerelés.
 - Járművek és tartozékaik mosása.
 - Alkatrészmosás.
 - Az akkumulátor kezelése.
 - Az elhasznált üzemanyag és tisztítóanyag kezelése.
 - Az elsősegélynyújtó felszerelés.

- Környezetvédelem
 - a környezetet károsító hatások,
 - a környezetkárosító hatások csökkentésének lehetőségei.
- Tűzvédelmi ismeretek
 - Az égés
 - az égés feltételei,
 - az égés formái és jelenségei,
 - a különböző halmazállapotú anyagok égése,
 - a gyulladási pont,
 - a gyulladási hőmérséklet,
 - lobbanáspont.
 - A tűzveszélyességi osztályok, kockázati osztályba sorolás
 - A létesítmények használata
 - Tűzveszélyes tevékenység
 - Szabadban való tüzelés
 - Dohányzás
 - Az üzemanyag-töltő állomásra vonatkozó tűzrendészeti szabályok
 - Csatornahálózat
 - Szállítás és vontatás.
 - Járművek, tárolók
 - Tűzjelzés, a tüzeset bejelentése.
 - Tűzoltó készülék
 - általános előírások,
 - a tűzoltó készülék megjelölése, az éghető anyagok tűzosztályai és szimbolikus jelei,
 - a tűzoltó készülékek alkalmazási területei,
 - a kézi tűzoltó készülékek működtetése.
 - A járműtüzek, a tűz oltása
 - a tűzoltás szabályai.
 - A tűzvédelmi rendelkezések megszegésének jogkövetkezményei
- Szállítási ismeretek
 - A személy- és teherszállítás általános szabályai tehergépkocsin, mezőgazdasági vontatón, lassú járművön és pótkocsin
 - személyszállítás,
 - teherszállítás.
 - A szállító járművek típusai
 - általános célú szállító járművek
 - nyitott rakfelületű szállító járművek
 - zárt szekrényes szállító járművek
 - speciális célú szállító járművek
 - a billenő rakfelületű (önürítős) járművek
 - az önrakodó járművek
 - tartálykocsik
 - hűtőfelépítmények
 - egyéb különleges szállítójárművek (autó-, konténer-, betonszállító stb.)
 - A járművek rakodásakor betartandó általános szempontok
 - A rakomány rögzítésének követelményei
 - tömeg és súly
 - a tömegközéppont
 - a rakomány által kifejtett gyorsulási és lassulási erők

- csúszás
- dőlés és billenés
- a rakomány merevsége
- a teher eloszlása
- a jármű kiválasztása és megrakodása
- több módozatú szállítási műveletek
- túlnyúló rakomány
- kocsifalak,
- dobozos típusú felépítmények
- nyitott oldalú felépítmény (ponyvás/léckeretes vagy billenő típusú)
- oldalponyvás felépítményű járművek
- rakoncák (támasztókarok)
- a hevederek rögzítési pontjai
- ISO-konténerek (ISO 1496-1)
- végfalak
- oldalfalak
- csatlakozó- és hevederrögzítő pontok
- cserefelépítmények
- Rakományrögzítés – visszatartási módszerek
 - torlaszolásos rögzítés
 - párnázóanyaggal történő torlaszolás
 - küszöbös és lemezes torlaszolás
 - sorok közötti torlaszolás egy rakományszelvényen belül
 - rakodófelülethez szegelt rögzítőfák
 - ékek és ékagyak
 - kötözés
 - leszorításos lekötözés
 - hurkos kötözés
 - ferde kötözés
 - átkötés
 - közvetlen kikötözés
 - kötözőeszközök
 - hevederes kötözőelemek
 - rögzítőláncok
 - sodronykötél kötözőelemek
 - csavaros feszítő
 - hálók vagy takaróponyvák kötözéssel
 - kötelek
 - acélpántok
 - rögzítősínek az oldalfalakon rudak és kötözőelemek számára
 - közbülső támasztógerendák
 - megfogószerkezetes rögzítés
 - több visszatartási módszer kombinálása
 - kiegészítő eszközök
 - súrlódási tényezőt növelő betétek
 - közbetétek
 - fából készült talpak
 - zsugorodó fólia és nyújtható fólia
 - acél vagy műanyag pántolószalagok
 - saroklécek

- kopásvédők műanyag hevederek számára
- a rakomány és a kötözőeszközök sérülésének elkerülése végett használt élvédők
- rakományvédő távtartók
- karmos alátétek
-
- Az egység rakomány-képzés
 - a rakodólapok,
 - szállítótartályok (konténerek).
- Különböző rakománycsoportok rakodása és rögzítése
 - kerekes járművek szállítása,
 - folyadékok és gázok szállítása,
 - táblaüveg, síküveg szállítása,
 - kábeldobok szállítása,
 - gépek és alkatrészek szállítása,
 - fémgyártmányok és félkész termékek szállítása,
 - a palettás áru szállítása,
 - gyűjtőrakomány szállítása,
 - élő állatok szállítása,
 - bútorszállítás,
 - folyékony áruk szállítása,
 - panelszállítás,
 - hosszú áruk fuvarozása,
 - nagy tömegű és nagyméretű áruk fuvarozása,
 - ömlesztett áruk szállítása.
- Veszélyes és különleges kezelést igénylő áruk szállítása
 - jellemző veszélyek,
 - az ADR áruosztályai,
 - a veszélyes áruk közúti szállításának személyi feltételei,
 - a veszélyes árut szállító járművek kialakítása és szükséges felszerelése,
 - a járművek és küldeménydarabok megjelölése,
 - a járművek megrakása,
 - mentesítések az ADR előírásai alól,
 - rendkívüli esemény.

E. Biztonsági ellenőrzés és üzemeltetés

Módszertani útmutató

A tantárgy oktatásának célja, hogy a tanulók a leggyakrabban előforduló, legtipikusabb hibákat felismerjék, logikusan behatárolják. Az egyes témák átfedése megengedett, ha az oktatási feladat megvalósításának érdekében történik.

A foglalkozások megkezdésekor általában, az egyes műveletek végzésének megkezdése előtt pedig részletesen ismertetni kell a kapcsolódó munka- és tűzvédelmi szabályokat.

A szerkezetek és az elvégzendő műveletek szakoktatói bemutatását követően a foglalkozás második felét úgy kell megszervezni, hogy a tanfolyami csoport legfeljebb 6-8 főből álló csoportokba szerveződve folytassa a tanulást úgy, hogy a tantárgyhoz kapcsolódó összes elvégzendő-, elmondandó-, megmutatandó vizsgafeladat gyakorlásra kerüljön, és ebben a folyamatban a csoport minden tagja valamely vizsgafeladat vonatkozásában tevélegesen részt vegyen.

A modelleken, metszeteken szerelési műveleteket gyakoroltatni nem szabad. Balesetveszélyes szerszámokat, készülékeket és mérőeszközöket használni tilos!

Tárgyi feltételek

- A közlekedési hatóság által kijelölt oktatóterem, amely rendelkezik
 - üzemképes tehergépkocsival, vagy működőképes tehergépkocsi tanalvázzal,
 - a közlekedési hatóság által meghatározott tantervi feladatok végrehajtásához szükséges szerszámokkal és eszközökkel,
 - falitablókkal.

A helyiségnek meg kell felelnie a munkavédelmi és tűzvédelmi előírásoknak is. Az oktatás ideje alatt gondoskodni kell a motor üzemeltetéséből keletkező gázok elvezetéséről. A helyiségben el kell helyezni továbbá a tűzvédelmi előírásoknak megfelelő számú és töltetű tűzoltó készüléket, valamint az oktatáshoz szükséges számú, de legalább 1-1 db asztalt és széket. A helyiség fűtését – minimálisan 18 °C –, világítását és szellőzését biztosítani kell. A résztvevők számára megfelelő WC-t és kézmosási lehetőséget kell biztosítani.

Személyi feltételek

A tantárgy oktatásához szükséges képesítés, végzettség:

- „Műszaki ismeretek” szakon szerzett közúti járművezető szakoktatói képesítés vagy annak megfelelő végzettség.

Részletes tanterv

Ismeretanyag

- A tehergépkocsi felépítése
 - Bemutatandó:
 - a gépek, a készülékek,
 - a kéziszerszámok szakszerű használata,
 - tűz- és munkavédelem (a tűzoltó készülék használata, a kipufogógáz elvezetése, áramtalanítás, stb.),
 - a gépkocsi főbb szerkezeti egységei,
 - a kocsiszekrény tartozékai, a vezetőülés és állítása, műszerfal, tachográf, ablakmosó- és törölberendezés, szellőztető- és fűtőberendezés,
 - az elromlott jármű vontatása.
 - Elvégzendő műveletek:

- a vázszerkezet és a kocsiszekrény ellenőrzése és karbantartása,
 - a motortér-tető nyitása,
 - fülkebillentés,
 - az analóg (digitális) tachográf működésének ellenőrzése, adatrögzítő lap (adatrögzítő kártya) kezelése,
 - az ablakmosó és az ablaktörlő ellenőrzése,
 - az elakadásjelző háromszög felállítása.
- A motor
 - Bemutatandó:
 - a dízelmotor szerkezete,
 - a dízelmotorok égésterei.
- A hűtés, a kenés
 - Bemutatandó:
 - a szabadáramlású és a ventilátoros léghűtés,
 - a zárt rendszerű folyadékűtés,
 - a szivattyús olajozás, a szűrők és a forgattyúház szellőztetése.
 - Elvégzendő műveletek:
 - a léghűtés ellenőrzése, karbantartása (hűtőbordák, turbóventilátor),
 - a zárt rendszerű folyadékűtés ellenőrzése, karbantartása,
 - a hűtőfolyadék szintje, az utántöltés,
 - a szelepes zárósapka,
 - a termosztát,
 - a csövek és a csökötések,
 - a vízszivattyú (csapágy, kenés),
 - az ékszíj állapota, feszessége, illetve beállítása,
 - a hűtőfolyadék hőmérséklete,
 - a szivattyús olajozás ellenőrzése,
 - az olajsint, az utántöltés,
 - az olajnyomás,
 - a tömítettség.
- A motorok tüzelőanyag-ellátása
 - Bemutatandó:
 - a dízelmotorok tüzelőanyag-ellátó berendezése,
 - a szívó- és a kipufogórendszer,
 - a kipufogógáz-turbinás feltöltő.
 - Elvégzendő műveletek:
 - a motor indítása a hidegindító-berendezések működtetésével,
 - a levegőszűrők karbantartása,
 - a kipufogórendszer ellenőrzése,
 - a dízel tápszivattyú karbantartása,
 - a tüzelőanyagszűrők karbantartása, a betét cseréje,
 - a tüzelőanyag-ellátó rendszer kisnyomású részének légtelenítése.
- A villamos berendezések
 - Bemutatandó:
 - az akkumulátor, a generátor és a feszültségszabályozó,
 - az indítómotorok, a motor indítása,
 - a világító- és jelzőberendezések,
 - a dízelmotorok indítását segítő berendezés.
 - Elvégzendő műveletek:

- az akkumulátor elektrolitszintjének ellenőrzése, az utántöltés,
 - az akkumulátor főkapcsoló használata,
 - az akkumulátor töltöttségének ellenőrzése,
 - gondozásmentes akkumulátor ellenőrzése,
 - az akkumulátor összekapcsolása az akkumulátor-töltővel,
 - indítás külső akkumulátorról,
 - a generátor ellenőrzése,
 - a motort működtetve a töltés ellenőrzése,
 - az indítómotorok,
 - a csatlakozók (indítókapcsolók, főkapcsoló) megtisztítása, rögzítése,
 - a világító- és jelzőberendezések működtetése, ellenőrzése,
 - egy-egy izzó (fényezés, fék-, irány- és helyzetjelző) ki és visszaszerelése,
 - a tompított fényezés átvilágítási képének ellenőrzése a fényezés elé tartott fehér papírlapon,
 - a vezetékhálózat ellenőrzése, a zárlat vagy szakadás elhárítása, biztosítócsere,
 - a dízelmotor indítását segítő berendezések ellenőrzése, karbantartása, az izzógyertyás berendezés hibái.
- Az erőátviteli berendezések
 - Bemutatandó
 - az erőátviteli szerkezetek és azok kapcsolódása,
 - az osztómű, a mellékhajtómű, a differenciálzár.
 - Elvégzendő műveletek:
 - a tengelykapcsoló
 - a pedál holtjátékának ellenőrzése és beállítása (a nem megfelelő holtjáték következményei),
 - a mechanikus, hidraulikus erőátvitel ellenőrzése, karbantartás,
- a sebességváltó, a differenciálmű, egyéb hajtóművek A futómű, a kormányberendezések
 - Bemutatandó:
 - a kerekek, a különböző kerékfelfüggesztések, rugózások, lengéscsillapítók,
 - a kormányberendezések, kormányművek.
 - Elvégzendő műveletek:
 - a kerékpántok és keréktárcsák ellenőrzése és karbantartása,
 - a gumiabroncs állapotának, a mintázat mélységének ellenőrzése,
 - abroncsöltés a légfékrendszerből,
 - a kerékcsere végrehajtása tehergépkocsi ikerkeres tengelyén,
 - a kerékagy, a kerékfelfüggesztés ellenőrzése,
 - a laprugózás ellenőrzése és karbantartása,
 - a hidraulikus szervokormány ellenőrzése (szivattyúhajtás, olajsztint, csövek, csatlakozók).
- A fékberendezések
 - Bemutatandó:
 - a kerékfékberendezések (dob- és tárcsafékek),
 - a kétkörös hidraulikus üzemi fék-berendezés (szétszerelt főfékhenger),
 - a kétkörös légfékberendezés és szerelvényei,
 - a kombinált üzemi fék-berendezések,

- a rögzítőfék berendezések és szerelvények (mechanikus, pneumatikus vezérlésű rugóerőtárolós),
- a tartósfék és működtetése.
- Elvégzendő műveletek:
 - a kerékfékszerkezetek és működtetésük ellenőrzése
 - a hidraulikus üzemi fék ellenőrzése, karbantartása,
 - üzemképesség (a fékpedálon érzékelve),
 - a folyadékszint, az utántöltés,
 - a légtelenítés,
 - a légfék berendezés ellenőrzése, karbantartása (légsűrítő, nyomásszabályozók, légszárító, légtartályok, munkahengerek),
 - tartályok víztelenítése,
 - a feltöltési idő ellenőrzése,
 - a fékvezetékek és főfékszelep tömítettségének vizsgálata,
 - a fékezőnyomás vizsgálata,
 - a rögzítőfékek ellenőrzése, karbantartása,
 - a pneumatikus vezérlésű (rugóerőtárolós) fék ellenőrzése (figyelmeztető égő),
 - a rögzítőfék oldása, ha a levegő "megszökik" (pneumatikus, mechanikus),
 - a lassítófék ellenőrzése, karbantartása.

F. Vezetési gyakorlat - alapoktatás

Módszertani útmutató

Az alapoktatás során a tanulók a jármű biztonsági ellenőrzését, technikai kezelését, a jármű feletti uralmat sajátítják el. A gépkocsi főbb részeinek bemutatásához és a biztonsági ellenőrzés elvégzéséhez a járműkezelési útmutatójában meghatározottakat alapul kell venni.

A „C” kategóriás képzésre jelentkező tanulóknak már van „B” kategóriára érvényes vezetői engedélyük, ismerik a személygépkocsi vezetéstechnikáját és a forgalomban is általában megfelelő vezetési gyakorlatot szereztek. Az oktatás súlypontját a tehergépkocsi méreteiből, vezetéstechnikai sajátosságaiból adódó jellegzetességek adják (a méretek érzékelése, gyorsítóképeség stb.).

Az egyes feladatok a didaktikai alapelvek figyelembevételével egymásra épülnek, de az októnak a helyi sajátosságoknak megfelelően kell megszervezni az egyes foglalkozásokat.

A szakoktató indokolt esetben, a tantervben meghatározott feladatok sorrendjét, tartalmát módosíthatja, ha az oktatás eredményessége szempontjából ez feltétlenül szükséges.

A vezetési gyakorlat óraszám az egyéni előrehaladás ütemétől függően változó lehet.

Tárgyi feltételek

- érvényes forgalmi engedéllyel, járművezető képzésre érvényes oktatójármű-igazolással és érvényes felelősségbiztosítással rendelkező jármű, amely az alábbi jellemzőkkel rendelkezik:
 - 2003. év december 1-jét követően oktatásba bevont járművekre vonatkozó előírások:
 - jellemzők:
 - legalább 2,4 m szerkezeti szélesség, legalább 8 m szerkezeti hosszúság,
 - legalább 12 000 kg megengedett legnagyobb össztömeg,
 - legalább 80 km/óra tervezési sebesség,
 - azonos légtérben legalább 3 személy befogadására alkalmas vezetőfülke,
 - a vezetőfülke szélességével és magasságával legalább azonos szélességű és magasságú, zárt, de nem különleges felépítmény;
 - vezető által működtetett kézi sebességváltó karral rendelkezik.
 - kötelező felszerelések és tartozékok:
 - legalább 8 előremeneti fokozatú nyomatékváltó (sebességváltó),
 - valamennyi fékezett kerékre ható blokkolásgátló (ABS),
 - a 6/1990. (IV. 12.) KöHÉM rendeletben meghatározott követelményeknek megfelelő menetíró készülék (tachográf) oktatási célú használatra,
 - sebességkorlátozó,
 - a járművezető melletti ülésből működtethető, az üzemi fékberendezésre ható pótfék pedál, két darab pót-visszapillantó tükrő, amely a vezető melletti ülésből biztosítja a jármű mellett lévő mindkét oldali forgalmi sávra történő hátrálást.
 - a feladatok végrehajtására alkalmas méretű és kialakítású gyakorlópálya az alábbi jellemzőkkel:
 - forgalom elől elzárt terület,
 - szilárd burkolat, mely időjárástól függetlenül, a burkolat deformációja nélkül alkalmas a feladatok gyakorlására,

- legyen alkalmas – a gyakorlást egyidejűleg végzők számának figyelembevételével – az előírt feladatok biztonságos végrehajtására,
- kulturált WC és kézmosási lehetőség.

Személyi feltételek

A tantárgy oktatásához szükséges képesítés, végzettség:

- „Járművezetési gyakorlat” szakon szerzett közúti járművezető szakoktatói képesítés és érvényes „C” kategóriás vezetői engedély (a 2011. december 1. napját megelőzően szerzett „Járművezetési gyakorlat” szakos képesítéssel rendelkező személynek legalább két éve érvényes, kezdőnek nem minősülő „C” kategóriás vezetői engedéllyel kell rendelkeznie).

Részletes tanterv

Ismeretanyag

- Elindulás előtti teendők
 - a tehergépkocsi bemutatása,
 - a gépjármű közúti biztonsággal összefüggő előkészítése és műszaki ellenőrzése,
 - az ülés és a visszapillantó tükrök beállítása,
 - a gépkocsi biztonsági berendezéseinek ellenőrzése,
 - az analóg (digitális) tachográf működtetése, adatrögzítő lap (adatrögzítő kártya) kezelése,
 - a motor beindítása.
- Önálló elindulás, megállás
 - egyenletes elindulás,
 - fokozatos gyorsítás,
 - sebességi fokozatok kapcsolása,
 - sebességtartás,
 - megállás adott pontnál, a gépkocsi rögzítése.
- Nyomgyakorlatok
 - sebesség- és iránytartás előremenetben (kövessük az út vonalvezetését),
 - kanyarodás jobbra és balra,
 - hátramenetben irányítással legalább 20 m hosszú egyenes szakaszon.
- Megközelítési gyakorlat
 - megállás közvetlenül az oszlop előtt,
 - hozzáérés az oszlophoz,
 - hátramenet legalább 2 m.
- Haladás a bóják között
 - folyamatos szlalommenet előremenetben, az oszlopok közötti távolság 12 m.
- Megállás, elindulás emelkedőn
 - megállás, a tehergépkocsi rögzítése rögzítőfékkel, indulás (az emelkedő legalább 10 %-os, a megengedett visszagurulás legfeljebb 50 cm lehet).
- Megfordulás hátramenet közbeiktatásával
 - „Y” megfordulás (az útszakasz szélessége 10 m).
- Parkolási feladatok
 - beállítás merőleges parkolóhelyre (előremenetben jobbra és balra),
 - beállítás két jármű közé hátramenetben jobbra.
- Saroktolatás

- behajtás jobbra, hátramenetben a merőlegesen betorkoló útra.
- Rakodórámpához állás
 - az oldalfal lenyitása és felcsukása,
 - a rakodórámpa megközelítése a hátfallal hátramenetben,
 - a rakodórámpa mellé állás jobbra és balra előremenetben,
 - a rakodórámpa mellé állás jobbra és balra hátramenetben,
 - a rámpától való távolság legfeljebb 50 cm lehet.
- Intenzív fékezés
 - száraz úton 30-35 km/h,
 - nedves úton 20-25 km/h sebességről fékezve, a fékút nem lehet több, mint 20 m.

G. Forgalmi vezetés - főoktatás

Módszertani útmutató

A főoktatás egységébe a forgalmi vezetés feladatai tartoznak. A feladatok ez esetben is egymásra épülnek, de a feladatok sorrendjét itt sokkal inkább befolyásolják a tanulók képességei és a helyi forgalmi sajátosságok, mint az alapoktatásnál.

Tárgyi feltételek

- érvényes forgalmi engedéllyel, járművezető képzésre érvényes oktatójármű-igazolással és érvényes felelősségbiztosítással rendelkező jármű, amely az alábbi jellemzőkkel rendelkezik:
 - 2003. év december 1-jét követően oktatásba bevont járművekre vonatkozó előírások:
 - jellemzők:
 - legalább 2,4 m szerkezeti szélesség, legalább 8 m szerkezeti hosszúság,
 - legalább 12 000 kg megengedett legnagyobb össztömeg,
 - legalább 80 km/óra tervezési sebesség,
 - azonos légtérben legalább 3 személy befogadására alkalmas vezetőfülke,
 - a vezetőfülke szélességével és magasságával legalább azonos szélességű és magasságú, zárt, de nem különleges felépítmény,
 - vezető által működtetett kézi sebességváltó karral rendelkezik;
 - kötelező felszerelések és tartozékok:
 - legalább 8 előremeneti fokozatú nyomatékváltó (sebességváltó),
 - valamennyi fékezett kerékre ható blokkolásgátló (ABS),
 - a 6/1990. (IV. 12.) KöHÉM rendeletben meghatározott követelményeknek megfelelő menetíró készülék (tachográf) oktatási célú használatra,
 - sebességkorlátozó,
 - a járművezető melletti ülésből működtethető, az üzemi fékberendezésre ható pótfék pedál,
 - két darab pót-visszapillantó tükör, amely a vezető melletti ülésből biztosítja a jármű mellett lévő mindkét oldali forgalmi sávra történő hátralátást.
- a feladatok végrehajtására alkalmas közúti környezet.

Személyi feltételek

A tantárgy oktatásához szükséges képesítés, végzettség:

- „Járművezetési gyakorlat” szakon szerzett közúti járművezető szakoktatói képesítés és érvényes „C” kategóriás vezetői engedély (a 2011. december 1. napját megelőzően szerzett „Járművezetési gyakorlat” szakos képesítéssel rendelkező személynek legalább két éve érvényes, kezdőnek nem minősülő „C” kategóriás vezetői engedéllyel kell rendelkeznie).

Részletes tanterv

Ismeretanyag

- Elindulás előtti teendők

- a gépjármű közúti biztonsággal összefüggő előkészítése és műszaki ellenőrzése,
- az ülés és a visszapillantó tükrök beállítása,
- a gépkocsi biztonsági berendezéseinek ellenőrzése,
- az analóg (digitális) tachográf működtetése, adatrögzítő lap (adatrögzítő kártya) kezelése,
- közúti térkép olvasása, útvonaltervezés (GPS használata),
- motor beindítása.
- Vezetés gyér forgalomban
 - folyamatos vezetés a lehetséges legnagyobb sebességi fokozat kapcsolásával,
 - lassítás, visszakapcsolás,
 - kanyarodás jobbra kis- és balra nagy ívben.
- Vezetés közepes forgalomban
 - vezetés fő- és mellékútvonalakon,
 - vezetés jelzőlámpás és rendőri forgalomirányításnál,
 - az elsőbbségadás gyakorlása egyenrangú útkereszteződésben és védett útvonal keresztezésekor,
 - rákanyarodás védett útvonalra,
 - parkolási feladatok gyakorlása.
- Vezetés nagy forgalomban
 - vezetés fő- és mellékútvonalakon,
 - vezetés egyirányú forgalmú utcában, körforgalomban,
 - vezetés villamosvágányokkal ellátott úton,
 - vezetés párhuzamos közlekedésben,
 - vezetés hídon, felüljárón, vasúti átjáróban,
 - manőverezések szűk helyen.
- Vezetés lakott területen kívül
 - kihaladás a városközpontból,
 - vezetés országúton (autópályán, autóúton),
 - biztonságos sebesség és követési távolság megválasztása,
 - kikerülés, előzés,
 - megállás, várakozás.
- Vezetés könnyű terepen (földúton)
 - haladás az útviszonyoknak megfelelő sebességgel.
- Vezetés nagy forgalomban
 - vezetés városi fő- és mellékútvonalakon..
- Vezetés emelkedőn és lejtőn (hegyvidéken)
 - sebességfokozatok megválasztása, sebességváltások,
 - lassítófék használata,
 - kapaszkodósáv,
 - megállás emelkedőn, lejtőn, a tehergépkocsi rögzítése,
 - várakozás és elindulás.
- Vezetés éjszaka
 - vezetés jó közvilágításnál, nagy forgalomban,
 - vezetés gyér közvilágítású fő- és mellékútvonalakon,
 - vezetés lakott területen kívül távolsági fényszóró használattal.

V. Vizgakovetelmények

A. A „C” kategóriás képzés vizsgatárgyai

Vizsgatárgy típusa	Vizsgatárgyak	Vizsgatárgy fajtája
Elmélet	Közlekedési alapismeretek	Számítógépes elméleti vizsga
	Szerkezeti és üzemeltetési ismeretek	Számítógépes elméleti vizsga
	Munkavédelem, tűzvédelem, szállítás	Számítógépes elméleti vizsga
Gyakorlat	Biztonsági ellenőrzés és üzemeltetés	Gyakorlati vizsga
	Rutin	Gyakorlati vizsga
	Forgalmi vezetés	Gyakorlati vizsga

VI. Vizsgatárgyak vizsgakövetelményei

A vizsgatárgyak felsorolása

A. Közlekedési alapismeretek

A vizsga követelményei

A vizsga teljesítéséhez egy 25 kérdésből álló számítógépes, feleletválasztós tesztet kell sikeresen megoldani. A vizsga időtartama 25 perc, kérdésenként 1 perc a rendelkezésre álló idő. Az elérhető maximális pontszám 35 pont, melyből a sikeres vizsgához legalább 30 pontot kell elérni.

A vizsga ismeretanyaga

A vizsga ismeretanyaga megegyezik a „C” kategóriás tanfolyam „Közlekedési alapismeretek”, „Járművezetés elmélete” című tantárgyainak ismeretanyagával.

A vizsgáztatás személyi feltételei

Közúti járművezetői vizsgabiztosi képesítés.

A vizsgáztatás tárgyi feltételei

A vizsgát előzetesen jóváhagyott számítógépes elméleti vizsgateremben lehet lebonyolítani.

A vizsgáztatás egyéb feltételei

A vizsgára bocsátás feltétele a „C” kategóriás tanfolyam igazolt elvégzése.

B. Szerkezeti és üzemeltetési ismeretek

A vizsga követelményei

A vizsga teljesítéséhez egy 25 kérdésből álló számítógépes, feleletválasztós tesztet kell sikeresen megoldani. A vizsga időtartama 25 perc, kérdésenként 1 perc a rendelkezésre álló idő. Az elérhető maximális pontszám 25 pont, melyből a sikeres vizsgához legalább 21 pontot kell elérni.

A vizsga ismeretanyaga

A vizsga ismeretanyaga megegyezik a „C” kategóriás tanfolyam „Szerkezeti és üzemeltetési ismeretek” című tantárgy ismeretanyagával.

A vizsgáztatás személyi feltételei

Közúti járművezetői vizsgabiztosi képesítés.

A vizsgáztatás tárgyi feltételei

A vizsgát előzetesen jóváhagyott számítógépes elméleti vizsgateremben lehet lebonyolítani.

A vizsgáztatás egyéb feltételei

A vizsgára bocsátás feltétele a „C” kategóriás tanfolyam igazolt elvégzése.

C. Munkavédelem, tűzvédelem, szállítás

A vizsga követelményei

A vizsga teljesítéséhez egy 25 kérdésből álló számítógépes, feleletválasztós tesztet kell sikeresen megoldani. A vizsga időtartama 25 perc, kérdésenként 1 perc a rendelkezésre álló idő. Az elérhető maximális pontszám 25 pont, melyből a sikeres vizsgához legalább 21 pontot kell elérni.

A vizsga ismeretanyaga

A vizsga ismeretanyaga megegyezik a „C” kategóriás tanfolyam „Munkavédelem, tűzvédelem, szállítás” című tantárgy ismeretanyagával.

A vizsgáztatás személyi feltételei

Közúti járművezetői vizsgabiztosi képesítés.

A vizsgáztatás tárgyi feltételei

A vizsgát előzetesen jóváhagyott számítógépes elméleti vizsgateremben lehet lebonyolítani.

A vizsgáztatás egyéb feltételei

A vizsgára bocsátás feltétele a „C” kategóriás tanfolyam igazolt elvégzése.

D. Biztonsági ellenőrzés és üzemeltetés

A vizsga követelményei

A „Biztonsági ellenőrzés és üzemeltetés” vizsga célja annak megállapítása, hogy a vizsgázó rendelkezik-e a tehergépkocsi biztonságos üzemeltetéséhez szükséges ismeretekkel a készség szintjén. A vizsgázónak tudnia kell a közúti közlekedés szabályaiban előírt elindulás előtti, valamint a járműszerelvény biztonságos üzemeltetéséhez szükséges ellenőrzéseket, karbantartási műveleteket. A feladatok megoldásához ismernie kell a járműszerelvény szerkezeti felépítését is a „hivatásos” járművezetőtől elvárható mértékig. A vizsgázónak fel kell ismernie a járműszerelvény üzemeltetése során észlelt, a közlekedésbiztonsággal összefüggő meghibásodásokat, ezek ismeretében a továbbhaladásról illetve annak biztonságáról tudjon dönteni. A vizsgabiztos a feladatok végrehajtási módjából állapítja meg, hogy a vizsgázó eljutott-e a készség szintjéig.

A vizsga időtartama 20 perc, melyből 15 perc a feladatok végrehajtására biztosított idő.

A „Biztonsági ellenőrzés és üzemeltetés” vizsgán minden vizsgázónak az általa kihúzott vizsgatételen szereplő feladatokat kell teljesítenie.

Sikertelen a „Biztonsági ellenőrzés és üzemeltetés” vizsga, ha

- a) a vizsgatételen szereplő feladatot, a szükséges ellenőrzési, karbantartási, szerelési műveleteket nem képes elvégezni;
- b) figyelmetlenségből, hozzá nem értésből szerkezeti rongálódást okoz vagy okozna;
- c) a szerszámokat balesetveszélyesen használja;
- d) megszegi a munkavédelmi rendelkezéseket.

A vizsga ismeretanyaga

- B1 – A járműszerelvény felépítményének ellenőrzése
 - Végezze el a felépítmény napi első elindulás előtti ellenőrzését (különös tekintettel a rakfelület, alváz, futómű, légrugó, felépítményen lévő záró felületek ellenőrzésére)!
 - Végezze el az oldalfalkapcsok, biztosító szerelvények ellenőrzését!
- B2 – A vezetőfülke billentése
 - Ismertesse a vezetőfülke billentése előtti teendőket!
 - Végezze el a vezetőfülke felbillentését és visszabillentését (amennyiben a vezetőfülke nem billenthető, akkor ismertesse a felbillentés és visszabillentés menetét)!
- B3 – A tachográf (menetíró) ellenőrzése
 - Mutassa meg a tachográfot és ismertesse a rajta található kapcsolók, ellenőrzőlámpák feladatát!
 - Végezze el a tachográf korong(ok) cseréjét és a tachográf működésének és hitelesítésének ellenőrzését!
 - Ismertesse a digitális tachográf kezelésével kapcsolatos feladatokat, előírásokat, kötelezettségeket!
- B4 – A műszertábla; műszerek, ellenőrzőlámpák és kapcsolók
 - Mutassa meg a műszereket, ismertesse feladatukat!
 - Mutassa meg az ellenőrzőlámpákat, ismertesse, hogy melyik mikor és hogyan jelez!
 - Mutassa meg a villamos berendezések kapcsolóit!

- B5 – Az ablaktörő és ablakmosó
 - Végezze el az ablaktörő és - mosó működésének ellenőrzését!
 - Ellenőrizze az ablakmosó tartályban a folyadékszintet!
 - Ismertesse, hogy évszaktól függően milyen folyadékot kell az ablakmosó tartályba tölteni!
- B6 – A tehergépkocsi kötelező tartozékai
 - Mutassa meg az elsősegélynyújtó felszerelést és ellenőrizze típusát!
 - Mutassa meg a tűzoltó készüléket, ellenőrizze alkalmasságát!
 - Mutassa meg a kerékkitámasztó ékeket, használatukat és ellenőrizze megfelelőségüket!
 - Végezze el az elakadást jelző háromszög felállítását!
- B7 – A folyadékűtés ellenőrzése
 - Végezze el a hűtőfolyadék szintjének ellenőrzését!
 - Ismertesse az utántöltés szabályait (baleset- és motorvédelem szempontjából), továbbá az utántöltés módját (hová, mit)!
- B8 – A meghajtószíjak feszességének ellenőrzése
 - Ismertesse, hogy mikor végezhető el az ellenőrzés (balesetvédelem)!
 - Ismertesse a meghajtószíjak megengedett behajlását!**
 - Végezze el a meghajtószíjak állapotának, feszességének ellenőrzését és ismeresse utánállítását!
- B9 – A motorolaj szintjének és nyomásának ellenőrzése, motorolaj csere
 - Végezze el az olajsint ellenőrzését!
 - Mutassa meg, hol tölthető be a motorba a motorolaj!
 - Mondja el, milyen olajat tölthet a motorba!**
 - Mondja el, hogy kb. hány km után kell az olajat cserélni!**
 - Ismertesse az olajcserét, a szűrők cseréjét!
 - Végezze el a motorolaj nyomásának ellenőrzését!
- B10 – A dízel tüzelőanyag-ellátó rendszer karbantartása
 - Mutassa meg a tüzelőanyag szűrőket, ismertesse feladatukat és karbantartásukat!
 - Mutassa meg a befecskendező-szivattyút, ismertesse feladatát!
- B11 – A dízel tüzelőanyag-ellátó rendszer kisnyomású részének légtelenítése
 - Mutassa meg a tüzelőanyag-ellátó rendszer szerelvényeit, ismertesse feladatukat!
 - Ellenőrizze a tartályban a tüzelőanyag mennyiségét és az AdBlue adalék mennyiségét (ha azt a járművön alkalmazzák)! Ismertesse a teendőket a tüzelőanyag-ellátó rendszer levegősődése esetére, illetve végezze el a tüzelőanyag-ellátó rendszer kisnyomású részének légtelenítését (amennyiben lehetséges)!
- B12 – A levegőszűrő ellenőrzése
 - Mutassa meg a levegőszűrőt!
 - Ismertesse a levegőszűrő feladatát, a motor üzemeltetésére gyakorolt hatását, valamint az eltömődött szűrőbetét felismerésének lehetőségeit!
 - Ellenőrizze a levegőszűrő betétet!
- B13 – Az akkumulátor elektrolitszintjének ellenőrzése
 - Ismertesse a különböző akkumulátorok kezelésével, gondozásával kapcsolatos feladatokat!
 - Végezze el az elektrolit szintjének ellenőrzését!
 - Mondja el, hogy mikor megfelelő a folyadékszint magassága és a hiány mivel pótolható!

- B14 – Az akkumulátor állapotának ellenőrzése, töltése
 - Végezze el az akkumulátor (rögzítettség, feszültségmérés egyszerű módszerrel) ellenőrzését!
 - Ismertesse a pólusok és a saruk, valamint a fedél tisztítását!
 - Mondja el az akkumulátor töltésének szabályait és a munkavédelmi előírásokat!
 - Végezze el az akkumulátor töltőre kapcsolását!
- B15 – Indítás külső akkumulátorról
 - Mondja el a bekötés szabályait!
 - Végezze el a külső (segély) akkumulátor bekötését!
 - Ismertesse az indítás alatti és a beindítás utáni teendőket!
- B16 – A generátor ellenőrzése
 - Végezze el generátort hajtó szíj feszességének ellenőrzését, mutassa meg az utánállítást!
 - Vizsgálja meg a vezetékek és a csatlakozási helyek állapotát, ellenőrizze a generátor töltését!
- B17 – Világító- és jelzőberendezések ellenőrzése, biztosítók
 - Végezze el a világító- és jelzőberendezések működésének ellenőrzését (kapcsolók, visszajelző lámpák)!
 - Mutassa meg a biztosítószekrényt (táblát), cseréljen biztosítót!**
- B18 – Izzócsere a féklámpában
 - Válassza ki a megfelelő szerszámot és az izzót!
 - Végezze el az izzó cseréjét!
 - Ellenőrizze a féklámpa működését!
- B19 – Izzócsere a fényszóróban
 - Válassza ki a megfelelő szerszámot és az izzót!
 - Végezze el az izzó cseréjét!
 - Ellenőrizze a távolsági és a tompított fényszóró működését és beállítását (átvilágítási kép)!
- B20 – Izzócsere a helyzetjelző lámpában
 - Válassza ki a megfelelő szerszámot és az izzót!
 - Végezze el az izzó cseréjét!
 - Ellenőrizze a helyzetjelző lámpák működését!
- B21 – Izzócsere az irányjelző lámpában
 - Válassza ki a megfelelő szerszámot és az izzót!
 - Végezze el az izzó cseréjét!
 - Ellenőrizze az irányjelző lámpák működését!
- B22 – A téli felkészülés feladatai
 - Ismertesse a gázolaj tulajdonságait, különös tekintettel a téli üzemeltetésre!
 - Mondja el, hogy télen, nagyobb hidegben milyen módon történhet a motor beindítása (az izzítás folyamatának ismertetése)!
 - Végezze el a hidegindító berendezés ellenőrzését!
- B23 – A tengelykapcsoló ellenőrzése
 - Végezze el a tengelykapcsoló holtjátékának ellenőrzését, ismertesse az utánállítást szükségességét!
 - Ismertesse, hogy miről ismeri fel a csúszást és mi a teendője, ha a tengelykapcsoló megcsúszott!
- B24 – Az elromlott jármű vontatása
 - Mutassa meg a vonórúd csatlakozási helyeit!

- Ismertesse a vontatásra vonatkozó biztonsági előírásokat (tömegarány, vonóelem fajtája, vonóelem hossza, megjelölése, emelve vontatás, automata váltós járművek, meghibásodott szervokormány stb.)!
- Ismertesse a vontatás műszaki feltételeit (kardán- vagy féltengelyek szükség szerinti megbontása)!**
- B25 – Kerékcseré
 - Ismertesse a kerékcseré folyamatát (különös tekintettel az ikerkerekekre), mutassa meg az emelési pontokat! Ismertetésében térjen ki a kerékcseré kapcsán betartandó különböző balesetvédelmi előírásokra! Ismertesse, hogy a kerékcsavarokat (anyákat) mikor kell ellenőrizni, illetve utána húzni!
- B26 – A gumiabroncs ellenőrzése
 - Ismertesse a gumiabroncsokra vonatkozó jogszabályi előírásokat!
 - Ismertesse, hogy mikor célszerű a gumiabroncsok légnyomását mérni, majd mérje meg a gumiabroncs légnyomását!
 - Mutassa meg, hogyan tölthetők a gumiabroncsok a légfékrendszerből!
 - Ellenőrizze a gumiabroncs mintázatának mélységét (kopását)!
- B27 – A kormányberendezés ellenőrzése
 - Mutassa meg a kormányberendezés részeit, ellenőrizze holtjátékát!
 - Ismertesse a holtjáték megnövekedésének okait, következményeit és a szükséges teendőket!
- B28 – A hidraulikus szervokormányval ellátott kormányberendezés ellenőrzése
 - Mutassa meg a kormányberendezés részeit!
 - Végezze el az olajsint ellenőrzését és ismertesse, hogy hiány esetén milyen olaj tölthető a tartályba!
 - Ellenőrizze a szivattyú szíjának feszességét, továbbá a csővezetékeket (tömítettség)!
- B29 – A fékfolyadék szint ellenőrzése a tartályban
 - Végezze el a fékfolyadék szint ellenőrzését!
 - Mondja el, hogy mivel pótolható a hiányzó mennyiség!
 - Ismertesse a fékfolyadék szint csökkenésének okait!
- B30 – A hidraulikus üzemi fék (lábfék) ellenőrzése
 - Ellenőrizze az üzemi fék működőképességét a gépkocsi álló helyzetében!
 - Ismertesse a különböző fékhibákat megváltozott pedálút illetve ellenállás esetén!
 - Ismertesse az üzemi fékkel kapcsolatos napi első elindulás előtti ellenőrzéseket!
- B31 – A rögzítőfék ellenőrzése
 - Ellenőrizze a mechanikus rögzítőfék működőképességét a gépkocsi álló helyzetében!
 - Ismertesse, hogy hibátlan működés esetén mennyi lehet a mechanikus rögzítő féket működtető kézfékkar elmozdulása!
 - Ismertesse a rugóerőtárolós rögzítőfék működését, mutassa meg annak alkatrészeit!
 - Mondja el, hogy mikor lehet szükség a rugóerőtárolós rögzítőfék szükségoldására és az hogyan végezhető el (különös tekintettel a balesetvédelmi szempontokra)
- B32 – Korszerű vezetést támogató rendszerek

- Ismertesse a vizsgajárművön található korszerű vezetést támogató rendszerek (ennek hiányában legalább öt korszerű vezetést támogató rendszer) működését, használatát, ellenőrző lámpáik visszajelzéseit!
- B33 – A kerékfékszerkezetek ellenőrzése
 - Mutassa meg a kerékfékszerkezetet (dobfék), a kerékfék hengert (fékkamrát)!
 - Ismertesse a fékbetét használhatóságára (vastagságára) vonatkozó előírásokat!
 - Ellenőrizze a fékhenger vagy kamra nyomórudazatának elmozdulását (löketét) és ismertesse az utánállítási módját (automatikus, kézi)!
- B34 – A légfékberendezés ellenőrzése
 - Mutassa meg a nyomásszabályozót, ismertesse feladatát!
 - Ismertesse a levegőszárító berendezés működését, ellenőrzését!
 - Végezze el a légtartályok víztelenítését!
- B35 – A légfékberendezés ellenőrzése
 - Mutassa meg a levegőellátó (töltőkör) szerelvényeit, ismertesse feladatukat!
 - A légtartályokat töltsse fel az előírt értékre, ellenőrizze a levegőnyomást és tömítettséget a töltőkörben!
 - Ismertesse a légfékrendszer állapotának minősítését a feltöltési idő alapján!
- B36 – Az üzemi légfékberendezés működésének ellenőrzése
 - Mutassa meg a fékezőkör szerelvényeit, ismertesse feladatukat!
 - Ellenőrizze a teljes légfékrendszer tömítettségére vonatkozó vizsgálati kötelezettségeket, lehetőségeket!!
 - Ellenőrizze a nyomásesést (levegőfogyás) egy teljes fékezéskor, mi lehet a nagy (levegőfogyás) nyomásesés oka!
- B37 – A lassító fékek (tartósfékek) működésének ellenőrzése
 - Ismertesse a különböző lassító tartósfékek működési elvét!
 - Mutassa meg a lassító fékek (kipufogófék, növelt hatású motorfék, retarder) szerelvényeit, ismertesse azok feladatát!
 - Mondja el a lassító fékek használatát, működésük ellenőrzését!
- B38 – A rögzítő fék működésének ellenőrzése
 - Mutassa meg a rögzítő fék főbb szerelvényeit, ismertesse feladatukat!
 - Végezze el a rögzítő fék működtetését (rögzítés, oldás), ismertesse a rögzítő fék működésével kapcsolatos hatósági előírásokat!
 - Mutassa meg, hogy hiba esetén a rögzítő fék külső levegő betáplálásával hogyan oldható!

A *-gal jelölt feladatoknál a Kezelési útmutató szerint járjon el!

A vizsgáztatás személyi feltételei

A vizsgatárgy vizsgáztatásához szükséges képesítés, végzettség:

- közúti járművezetői vizsgabiztosi képesítés „M” szakra,
- érvényes „C” kategóriás vezetői engedély.

A vizsgáztatás tárgyi feltételei

- A vizsgatárgy vizsgáztatására kialakított és a közlekedési hatóság által előzetesen meghatározott olyan helyiség, amelyben el van helyezve legalább egy darab üzemképes tehergépkocsi, vagy üzemképes tehergépkocsi tanalváz, továbbá megtalálhatók a meghatározott feladatok végrehajtásához szükséges alábbi szerszámok és eszközök:
 - 1 db asztal, 1 db szék,
 - 1 db a kategóriának megfelelő jármű (tanalváz) a kötelező tartozékokkal,

- 1 db falitabló a fülke billentéséről (amennyiben a tehergépkocsi fülkéje nem billenthető),
 - 1 db működtethető tachográf (lehet a tehergépkocsin is),
 - 1 db működtethető hidraulikus szervokormány (lehet a tehergépkocsin is),
 - 1 db kétkörös, kétvezetékes légfékmodell (lehet a tehergépkocsin is),
 - 1 db működtethető tartósfék (falitabló) (lehet a tehergépkocsin is),
 - 1 db tehergépkocsihoz tartozó pótkerék,
 - 1 db a tehergépkocsi tömegének megfelelő emelő,
 - 1 db légnyomásmérő műszer,
 - 1 db akkumulátor,
 - 1 db akkumulátortöltő berendezés,
 - 1 db próbalámpa (hibakereséshez),
 - 1 – 1 db izzó a tehergépkocsinál alkalmazott világító és jelzőberendezéseknél alkalmazott izzók cseréjéhez,
 - szerszámszekrény a feladatok végrehajtásához szükséges szerszámokkal.
- A helyiségnek meg kell felelnie a munkavédelmi és tűzvédelmi előírásoknak is. A vizsgáztatás ideje alatt gondoskodni kell a motor üzemeltetéséből keletkező gázok elvezetéséről. A helyiségben el kell helyezni továbbá a tűzvédelmi előírásoknak megfelelő számú és töltetű tűzoltó készüléket, valamint az oktatáshoz szükséges számú, de legalább 1-1 db asztalt és széket. A helyiség fűtését – minimálisan 18 °C –, világítását és szellőzését biztosítani kell. A résztvevők számára megfelelő WC-t és kézmosási lehetőséget kell biztosítani.

A vizsgáztatás egyéb feltételei

A vizsgára bocsátás feltétele a „C” kategóriás tanfolyamhoz tartozó valamennyi elméleti vizsgatárgyainak sikeres teljesítése, valamint a „C” kategóriás tanfolyam „Biztonsági ellenőrzés és üzemeltetés” tantárgyának igazolt elvégzése.

E. Rutin vizsga

A vizsga követelményei

A rutin vizsga célja annak megállapítása, hogy a vizsgázó az alapoktatás eredményeként a járműszerelvény technikai kezelésében és a manőverezésben eljutott-e a jártasság szintjére. A vizsgázónak rendelkeznie kell a forgalmi oktatás megkezdéséhez szükséges jármű feletti uralommal. A vizsgára megadott idő alatt végre kell hajtania az előírt rutin vizsga feladatokat. A vizsgabiztos a jármű feletti uralom megszerzését azon a szinten értékeli, ami a vizsgázótól az alapoktatást követően elvárható.

A vizsga időtartama 15 perc, melyből 10 perc a feladatok végrehajtására biztosított idő.

A rutin vizsgán minden vizsgázónak négy feladatot kell teljesítenie. Az M1 – M3. számú feladatok minden vizsgázó számára kötelezően előírtak, a negyedik feladatot az M4 – M10. számú feladatok közül kell meghatározni. Az M1-M3. számú feladatok valamint a negyedik feladat sorrendje a vizsgapálya berendezésétől függően felcserélhető.

Sikertelen a rutin vizsga, ha

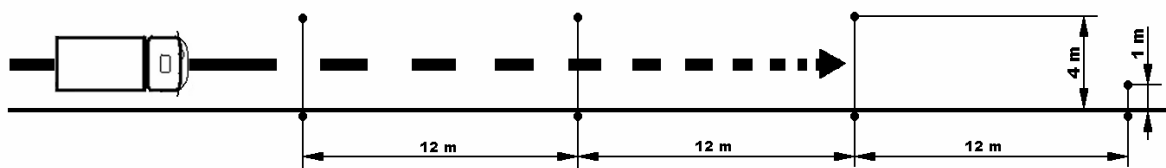
- a) a vizsgázó sikertelenséget okozó hibát követett el vagy
- b) a vizsgázó az előírt feladatokat a meghatározott – 10 perc – idő alatt képtelen végrehajtani, függetlenül attól, hogy a már teljesített feladatok végrehajtásakor sikertelen vizsgát okozó hibát nem követett el.

A vizsga ismeretanyaga

- **M1 – Elindulás – gyorsítás – megállás intenzív fékezéssel**

Az indulás helyét, illetve a megállásig megteendő egyenes útszakaszt úgy kell megválasztani, hogy a vizsgázó legalább harmadik sebességi fokozatba kapcsolva az előírt sebességre gyorsíthasson.

Célszerű az intenzív fékezést a szlalom feladathoz szükséges pályaszakaszon végrehajtani, de bármely azonos méretű pályaszakaszon is végrehajtható.

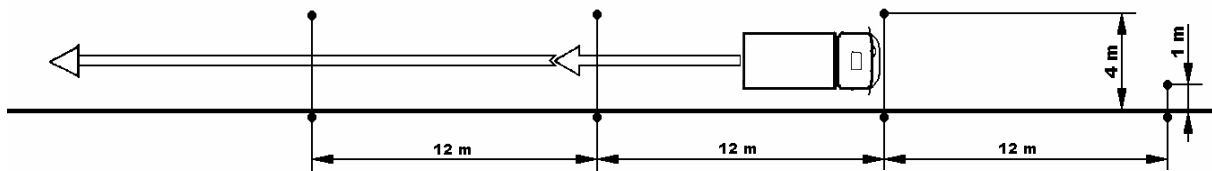


- Követelmény

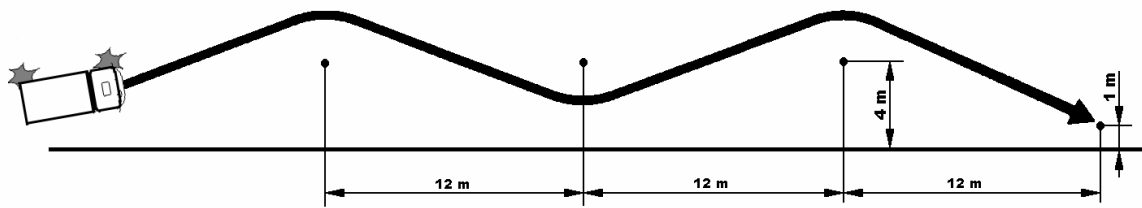
- A feladat végrehajtása előtt a vizsgázó az üzemi fék működését ellenőrizze. Légfékberendezés esetén ellenőrizze a légtartály és fékező nyomást.
- A vizsgázó a biztonsági övet csatolja be, amelyre a figyelmét külön fel kell hívni.
- A vizsgázó a tehergépkocsival az indító fokozat kapcsolása, irányjelzés, körültekintés után, a kézifék kiengedése mellett, egyenletesen, rángatás mentesen induljon el a járdaszegély mellől.
- Fékpróbával ellenőrizze az üzemi fék hatásosságát, majd újra induljon el. Kapcsoljon fel legalább harmadik sebességi fokozatig, gyorsítson fel száraz úton 30-35 km/óra, nedves úton 20-25 km/óra sebességre. Az adott sebességnél, az úttest szélén elhelyezett, sárgára festett jelzőbójá-

tól kezdve intenzív fékezéssel, visszakapcsolás nélkül 24 m-en belül álljon meg úgy, hogy a tehergépkocsi első lökhárítója az útburkolatra a sáv teljes szélességében felfestett sárga vonal és a sáv két szélén elhelyezett bóják síkja előtt legyen.

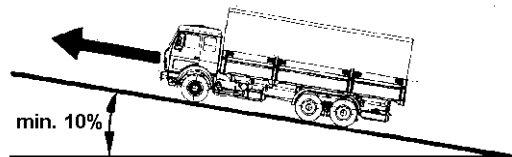
- Sikertelenséget okozó hiba, ha a vizsgáló
 - az üzemi fék működését, hatásosságát nem ellenőrzi;
 - nem képes az előírt sebességre felgyorsítani a tehergépkocsit;
 - nem képes a feladat végrehajtása során a tehergépkocsit a 4 méter szélességű sávon belül megtartani;
 - az útburkolatra felfestett vonal előtt nem képes megállni;
 - a fékezés kezdetét meghatározó jelzőbója előtt a tehergépkocsi hosszánál távolabbról kezdi meg a fékezést;
 - balesetveszélyes manővere miatt a szakoktatónak be kell avatkoznia.
- **M2 - Hátramenet legalább 20 méter hosszú egyenes szakaszon**
Célszerű a feladat végrehajtására az R1 feladathoz kijelölt útszakaszt használni, de bármely azonos méretű egyenes pályaszakaszon is végrehajtható, ahol az útszakasz jobb oldala járdaszegéllyel határolt.



- Követelmény
 - A vizsgáló a tehergépkocsival, kicsatolt biztonsági övvel, a hátramene-ti fokozat kapcsolása és kellő körültekintés után induljon el. Haladjon folyamatosan az előírt útszakaszon, és eközben a visszapillantó tükör-ből ellenőrizze a tehergépkocsi mozgását, a manőver helyességét, majd álljon meg a járdaszegély mellett.
 - A feladat csak kijelölt biztosító személy közreműködése mellett végez-hető el.
- Sikertelenséget okozó hiba, ha a vizsgáló
 - nem képes a feladat végrehajtása során a tehergépkocsit a 4 méter szé- lességű sávon belül tartani, abból a tehergépkocsi eleje, vagy hátulja „kilóg”;
 - a feladat megfelelő végrehajtása érdekében kettőnél többször megáll és korrigálni kényszerül;
 - balesetveszélyes manővere miatt a szakoktatónak be kell avatkoznia.
- **M3 - Szlalom menet előre – megközelítés**
Az indulás helyét (az első bójától való távolságot) úgy kell megválasztani, hogy a vizsgáló a tehergépkocsival a járdaszegély mellől elindulva a feladatot végre tudja hajtani.

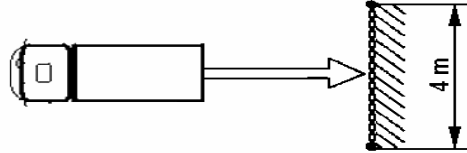


- Követelmény
 - A vizsgázó a tehergépkocsival a járdaszegély mellől az indító fokozat kapcsolása, irányjelzés, körültekintés után induljon el a kijelölt pályán. A bóják között, egyenletes sebességgel, a sebességgel összehangolt kormányzással, folyamatosan haladjon előre, közelítse meg (kb. 50 cm-en belül) a negyedik bóját. Megállás után, ha szükséges, használja a kéziféket, majd hátramenetben távolodjon el a megközelített bójától annyira, hogy a szlalom pályát elhagyhassa. A bóják közötti manőverezés közben az irányjelzőt nem kell használni.
- Sikertelenséget okozó hiba, ha a vizsgázó
 - szlalomozás közben, vagy a megközelítéskor bójához ér;
 - nem képes szlalomozás közben a tehergépkocsival a kijelölt pályán maradni;
 - a feladat végrehajtása során képtelen a kormányt, a gáz-, a tengelykapcsoló- és a fékpedált összehangoltan kezelni, és emiatt megállásra, vagy korrigálásra kényszerül;
 - balesetveszélyes manővere miatt a szakoktatónak be kell avatkoznia.
- **M4 - Megállás és elindulás – emelkedőn**
A feladatot egy mesterséges, vagy természetes, legalább 10 méter hosszú és minimum 10 %-os emelkedőn kell végrehajtani.

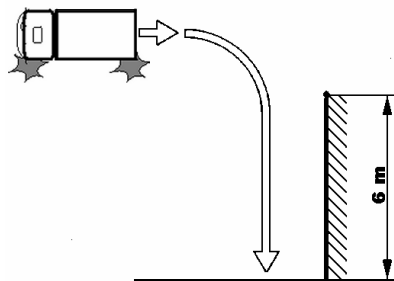


- Követelmény
 - A vizsgázó a tehergépkocsival hajtson fel az emelkedőre, és annak kb. a közepén álljon meg. A tehergépkocsit rögzítse a kézifékkal, majd annak kiengedésével egy időben egyenletesen induljon el. A feladat végrehajtása során az irányjelzőt nem kell használni. A megengedett vízszagördülés 50 cm-nél nem lehet több.
- Sikertelenséget okozó hiba, ha a vizsgázó
 - a tehergépkocsit csak úgy tudja elindítani, vagy megállítani, hogy az 50 cm-nél többet gurul vissza;
 - a nem összehangolt pedál, illetve kézifék-kezelés miatt a tehergépkocsival harmadszorra sem tud elindulni;
 - balesetveszélyes manővere miatt a szakoktatónak be kell avatkoznia.
- **M5 - Hátramenet rakodórámpához arra merőlegesen**
A feladat végrehajtásához a rámpát (annak imitációját) úgy kell kialakítani, hogy hosszúsága legalább 4 méter legyen, magassága ne haladja meg az 1,5 métert.

A rámpa (annak imitációja) a bóják közötti összekötő láncsal nem helyettesíthető. Az indulás helyét úgy kell megválasztani, hogy a vizsgázó a feladat végrehajtásakor legalább egy tehergépkocsi hosszának megfelelő távolságot haladhasson hátramenetben.



- Követelmény
 - A vizsgázó a rámpa előtt, tetszőlegesen választott helyről, a hátrameneti fokozat kapcsolása és kellő körültekintés után induljon el, és finom sebességtartással közelítse meg a rámpát kb. 50 cm-re (vagy azon belül), de a rámpához ne érjen hozzá. A feladat végrehajtásakor a külső visszapillantó tükörből, valamint az oldalsó ablakon való kihajolással tájékozódhat.
 - Szükség esetén egyszeri kiszállással ellenőrizheti a rámpától való távolságot.
 - A feladat csak kijelölt biztosító személy közreműködése mellett hajtható végre.
- Sikertelenséget okozó hiba, ha a vizsgázó
 - a rámpától nem az előírt távolságra, hanem annál távolabb áll meg;
 - a rámpának nekiütközik vagy hozzáér;
 - a feladat megfelelő végrehajtása érdekében kettőnél többször korrigálni kényszerül;
 - balesetveszélyes manővere miatt a szakoktatónak be kell avatkoznia.
- **M6 - Rakodórámpa mellé állás balra hátramenetben – elindulás a rámpa mellől**
A feladat végrehajtásához a rámpát (annak imitációját) úgy kell kialakítani, hogy a hosszúsága legalább 6 méter legyen, a magassága az 1,5 métert ne haladja meg. A rámpa a bóják közötti összekötő láncsal nem helyettesíthető. Az indulás helyét a Vizsgázó úgy választja meg, hogy a feladat végrehajtásához és az esetleges korrigáláshoz a rámpa előtti területből 10 méter szélességű sávot vehet igénybe.

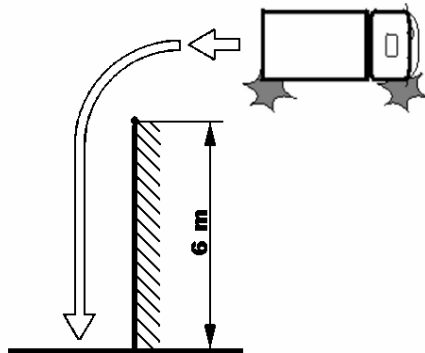


- Követelmény
 - A vizsgázó a meghatározott szélességű útszakasz tetszőlegesen választott helyéről a kanyarodási szándékát (rámpa mellé állás) jelezve, körültekintés után induljon el hátramenetben és finom sebességtartással, a

szükséges irányváltással (a tehergépkocsi helyzetétől függő módosításokkal) álljon a rámpa mellé úgy, hogy a tehergépkocsi rakfelületének széle (az oldalfal) és a rámpa közötti távolság legfeljebb 50 cm legyen, de a rámpához ne érjen hozzá. A feladat végrehajtásakor külső visszapillantó tükörből tájékozódjon. Kézifékkal rögzítse a tehergépkocsit, a motort leállítani nem kell. Induljon el a rámpa mellől és álljon meg a megadott helyen.

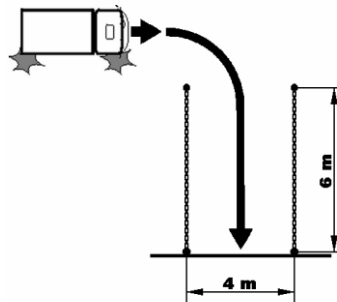
- A feladat az indulás helyre való visszaállással nem ismételhető.
- A feladat csak kijelölt biztosító személy közreműködése mellett hajtható végre.
- Sikertelenséget okozó hiba, ha a vizsgázó
 - a rámpától nem az előírt távolságra, hanem annál távolabb áll meg;
 - a rámpának nekiütközik, vagy hozzáér;
 - a végrehajtás során többször nem a megfelelő irányba kormányozva próbálja a feladatot végrehajtani;
 - a feladat végrehajtása során az irányjelzést kétszer elmulasztja;
 - a tehergépkocsival a szegélyre felmegy vagy felugrat;
 - balesetveszélyes manővere miatt a szakoktatónak be kell avatkoznia.
- **M7 - Rakodórámpa mellé állás jobbra hátramenetben – elindulás a rámpa mellől**

A feladat végrehajtásához a rámpát (annak imitációját) úgy kell kialakítani, hogy a hosszúsága legalább 6 méter legyen, a magassága az 1,5 métert ne haladja meg. A rámpa (annak imitációja) a bóják közötti összekötő láncsal nem helyettesíthető. Az indulás helyét a vizsgázó úgy választhatja meg, hogy a feladat végrehajtásához és az esetleges korrigáláshoz a rámpa előtti területből 10 méter szélességű sávot vehet igénybe.



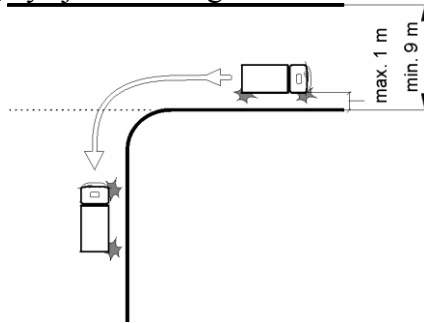
- Követelmény
 - A vizsgázó a meghatározott szélességű útszakasz tetszőlegesen választott helyéről a kanyarodási szándékát (rámpa mellé állás) jelezve, körültekintés után induljon el hátramenetben és finom sebességtartással, a szükséges irányváltással (a tehergépkocsi helyzetétől függő módosításokkal) álljon a rámpa mellé úgy, hogy a tehergépkocsi rakfelületének széle (az oldalfal) és a rámpa közötti távolság legfeljebb 50 cm legyen, de a rámpához ne érjen hozzá. A feladat végrehajtásakor a külső visszapillantó tükörből tájékozódjon. Kézifékkal rögzítse a tehergépkocsit, a motort leállítani nem kell. Induljon el a rámpa mellől és álljon meg a megadott helyen.
 - A feladat az indulási helyre való visszaállással nem ismételhető

- A feladat csak kijelölt biztosító személy közreműködése mellett hajtható végre.
- Sikertelenséget okozó hiba, ha a vizsgázó
 - a rámpától nem az előírt távolságra, hanem annál távolabb áll meg;
 - a rámpának nekiütközik, vagy hozzáér;
 - a végrehajtás során többször nem a megfelelő irányba kormányozva próbálja a feladatot végrehajtani;
 - a feladat végrehajtása során az irányjelzést kétszer elmulasztja;
 - a tehergépkocsival a szegélyre felmegy vagy felugrat;
 - balesetveszélyes manővere miatt a szakoktatónak be kell avatkoznia.
- **M8 - Beállítás kapubejáróba előremenetben jobbra – kiállítás**
Az elindulás helyét és a végrehajtás nyomvonalát a vizsgázó úgy választhatja meg, hogy a beállóhely előtti területből 10 méter szélességű sávot vehet igénybe.



- Követelmény
 - A vizsgázó a tehergépkocsival a meghatározott szélességű útszakasz tetszőlegesen választott helyéről jobbra kanyarodási szándékát jelezve, körültekintés után induljon el előremenetben és finom sebességtartással, a beálláshoz szükséges íven haladva (a tehergépkocsi helyzetétől függő iránymódosításokkal) álljon be a bóják közé. Beálláskor, korrigálásakor a tehergépkocsi mozgásának megfelelő irányba nézzen, és oldalra pillantásokkal a visszapillantó tükörből ellenőrizze a manőver helyességét. Finoman engedje a tehergépkocsi kerekeit a szegélyhez érni, vagy rögzítse kézfékkel, majd tetszőleges irányba álljon ki, úgy, hogy a szándékolt kiállási iránynak megfelelően jelezzen. A feladat az indulási helyre való visszaállással nem ismételtető.
 - A feladat kiállási része csak kijelölt biztosító személy közreműködése mellett hajtható végre.
- Sikertelenséget okozó hiba, ha a vizsgázó
 - a tehergépkocsival a be-, vagy kiálláskor bójához, lánchoz ér, vagy ha a határoló oldalsó bóják, illetve a lánca „belóg”;
 - a végrehajtás során többször nem a megfelelő irányba kormányozva próbálja a feladatot végrehajtani;
 - az irányjelző használatát a be- és kiálláskor egyaránt elmulasztja;
 - a tehergépkocsival a járdaszegélyre felmegy vagy felugrat;
 - balesetveszélyes manővere miatt a szakoktatónak be kell avatkoznia.
- **M9 - Saroktolatás**
Behajtás jobbra hátramenetben a merőlegesen betorkolló útra (vagy annak imitációjára) a meghatározott úttest (útszakasz) menetirány szerinti jobb oldalán álló tehergépkocsival. Az esetleges korrigálás helyigényét figyelembe véve ajánlott minimum 9 m

széles úttestet (útszakaszt) megválasztani. Az útszegély (vagy annak imitációja) 10-25 cm magas lehet, a szegély ajánlott ívsugara 5-7 m.



○ Követelmény

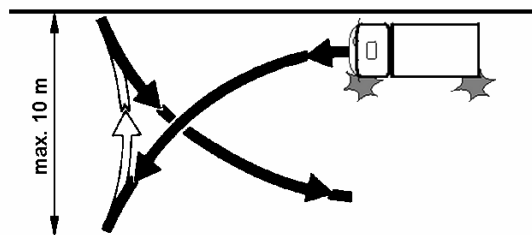
- A vizsgázó a meghatározott úttest (útszakasz) menetirány szerinti jobb oldalán tetszőlegesen választott, de a szegélytől 1 m távolságon belüli helyről, jobbra kanyarodási szándékát jelezve, körültekintés után induljon el hátramenetben a tehergépkocsival. A szükséges iránymódosításokkal haladjon hátra a szegély vonalvezetését követve (amennyiben a manőverezés közben az irányjelzés a kormányzás hatására megszűnik, az irányjelzést nem kell megismételni). A manőver helyességét a visszapillantó tükrökből, valamint előre – és oldalra pillantásokkal ellenőrizze. Álljon meg a betorkolló út menetirány szerinti jobb oldalán a szegély mellett, attól legfeljebb 30 centiméter távolságra. Megállás után irányjelzés és körültekintés mellett tetszőleges (a következő feladatnak megfelelő) irányba induljon el. A feladat csak kijelölt biztosító személy közreműködésével hajtható végre.

○ Sikertelenséget okozó hiba, ha a vizsgázó

- az irányjelzést vagy a körültekintést elmulasztja;
- a manőver során valamelyik kerék a szegélynek szorul;
- a tehergépkocsival a járdaszegélynek nekivágódik, vagy arra felhajt;
- a tehergépkocsival a manőver során kétszer megállni, korrigálni kényszerül;
- a hátramenet után nem képes a tehergépkocsival a szegély mellett 30 centiméterre vagy azon belül megállni;
- balesetveszélyes manővere miatt a szakoktatónak be kell avatkoznia.

● **M10 - Megfordulás hátramenet közbeiktatásával**

A feladat végrehajtásának helyét úgy kell megválasztani, hogy mindkét oldalon megfelelő hosszúságú járdaszegély legyen, és a vizsgázó egyszeri hátramenettel megfordulhasson. Az útszakasz szélessége legalább 9 méter legyen, de 10 méternél több nem lehet.



- Követelmény
 - A vizsgázó a tehergépkocsival a menetirány szerinti jobb oldalon indulási szándékának jelzése és körültekintés után induljon el, és finom sebességtartással balra kormányozzon, kb. 1 méterre közelítse meg a baloldali járdaszegélyt, majd folyamatosan jobbra kormányozva haladjon, és a tehergépkocsi kerekét finoman fékezve engedje a szegélyhez érni. Induljon el hátramenetben jobbra kormányozva, kb. 1 méterre közelítse meg a másik járdaszegélyt, majd folyamatosan balra kormányozva haladjon a másik szegélyig vagy addig, ahonnan a megállás után előre indulva, balra kormányozva a megfordulást be tudja fejezni. Megfordulásakor a tehergépkocsi mozgásának megfelelő irányba nézzen, valamint oldalra pillantásokkal a visszapillantó tükörből ellenőrizze a manőver helyességét.
- Sikertelenséget okozó hiba, ha a vizsgázó
 - a tehergépkocsival a járdaszegélyre felmegy vagy felugrat;
 - a végrehajtás során nem a megfelelő irányba kormányozva próbálja a feladatot végrehajtani, emiatt kettőnél többször végez hátramenetet;
 - az elindulás előtt az irányjelzést és a körültekintést elmulasztja;
 - balesetveszélyes manővere miatt a szakoktatónak be kell avatkoznia.

A vizsgáztatás személyi feltételei

A vizsgatárgy vizsgáztatásához szükséges képesítés, végzettség:

- közúti járművezetői vizsgabiztosi képesítés „GY” szakra,
- érvényes „C” kategóriás vezetői engedély.

A vizsgáztatás tárgyi feltételei

- érvényes forgalmi engedéllyel, járművezető képzésre érvényes oktatójárműigazolással és érvényes felelősségbiztosítással rendelkező jármű, amely az alábbi jellemzőkkel rendelkezik:
 - 2003. év december 1-jét követően oktatásba bevont járművekre vonatkozó előírások:
 - jellemzők:
 - legalább 2,4 m szerkezeti szélesség, legalább 8 m szerkezeti hosszúság,
 - legalább 12 000 kg megengedett legnagyobb össztömeg, és a vizsgán a tényleges össztömeg legalább 10 000 kg,
 - legalább 80 km/óra tervezési sebesség,
 - azonos légtérben legalább 3 személy befogadására alkalmas vezetőfülke,
 - a vezetőfülke szélességével és magasságával legalább azonos szélességű és magasságú, zárt, de nem különleges felépítmény;
 - vezető által működtetett kézi sebességváltó karral rendelkezik
 - kötelező felszerelések és tartozékok:
 - legalább 8 előremeneti fokozatú nyomatékváltó (sebességváltó),
 - valamennyi fékezett kerékre ható blokkolásgátló (ABS),
 - a 6/1990. (IV. 12.) KöHÉM rendeletben meghatározott követelményeknek megfelelő menetíró készülék (tachográf) oktatási célú használatra,
 - sebességkorlátozó,

- a járművezető melletti ülésből működtethető, az üzemi fékberendezésre ható pótfék pedál,
 - két darab pót-visszapillantó tükör, amely a vezető melletti ülésből biztosítja a jármű mellett lévő mindkét oldali forgalmi sávra történő hátrálást.
- a közlekedési hatóság által előzetesen kijelölt vizsgapálya, amely az alábbi jellemzőkkel rendelkezik:
 - szilárd burkolat,
 - forgalom elől elzárt terület,
 - vizsgabiztosi szoba,
 - váróhelyiség (szakoktatók és a vizsgázók részére),
 - fűtés, világítás, WC, kézmosási lehetőség,
 - a feladatok végrehajtásához szükséges műanyag oszlopok, láncok.

A vizsgáztatás egyéb feltételei

A vizsgára bocsátás feltétele a „C” kategóriás tanfolyam valamennyi elméleti vizsgatárgyának sikeres teljesítése, valamint a „C” kategóriás tanfolyam gyakorlati alapoktatás minimális óraszámának igazolt elvégzése.

F. Forgalmi vezetés

A vizsga követelményei

A forgalmi vezetés vizsga célja annak megállapítása, hogy a vizsgázó

- rendelkezik-e a tehergépkocsi biztonságos közlekedéséhez szükséges ellenőrzési ismeretekkel,
- a tehergépkocsi technikai kezelésében és a manőverezési feladatok végrehajtásában eljutott-e az önálló, biztonságos és környezetkímélő közlekedéshez szükséges jártasság szintjére,
- gyakorlottsága, helyzetfelismerése, közlekedési látása, manőverezési képessége megfelel-e a közúti forgalomban történő önálló, biztonságos és környezetkímélő közlekedés követelményeinek.

A vizsgázónak rendelkeznie kell az önálló közúti közlekedéshez szükséges jármű feletti uralommal. A vizsgabiztos a forgalmi vizsgán a különböző forgalmi helyzetekben a vizsgázó jármű feletti uralmát, járművezetői teljesítményét azon a szinten értékeli, ami a kezdő járművezetőtől a saját és a közlekedés többi résztvevőjének biztonsága érdekében elvárható.

Elindulás előtt a vizsgázó a KRESZ szerinti kötelező ellenőrzést végezze el, ezt követően a biztonsági övet csatolja be. A járdaszegély (úttest széle) mellől, vagy forgalmi ok miatti megállás után határozottan, biztosan, egyenletesen, a kezelő-berendezéseket, szükség esetén a világítást, a jelzéseket használva, körültekintően induljon el. Indulás előtt a külső visszapillantó tükörből vagy más módon győződjön meg a jármű mögötti és melletti forgalomról. Mindig az oktató által megjelölt irányba haladjon. Iránymutatás hiányában kövesse az út vonalvezetését, illetve tegyen eleget a közúti jelzések kötelezéseinek.

A forgalmi vezetés vizsga időtartama 60 perc, melyből a vizsgázónak a közúti forgalomban járművet vezetnie 45 percen keresztül kell.

A forgalmi vezetés vizsga során a vizsgázónak

- a vizsga elején el kell végeznie a jogszabályban kötelezően előírt, a járművön végrehajtandó ellenőrzéseket, napi első elindulás előtti teendőket (**Elindulás előtti teendők**),
- a vizsgabiztos által a Minősítő lapon előzetesen kijelölt vizsgaútvonalon elindulva a szakoktató tájékoztatása, útirány meghatározás alapján a forgalmi szabályok betartása mellett önállóan kell a közúti forgalomban járművet vezetnie 45 percen keresztül (**Forgalmi vezetés a közúti forgalomban**), melynek során a teljes vizsgaidő alatt a jelen vizsgakövetelményekben meghatározott manőverezési feladatot sikeresen végre kell hajtania (**Manőverezési feladat**):
 - célmegállás párhuzamosan az úttest szélével – elindulás.

A vizsgabiztos a vizsgázó teljesítményének értékelését és minősítését a Minősítő lapon végzi. A vizsgabiztos hibavonallal jelöli az azonnali sikertelenséget nem okozó hibásan végrehajtott manővereket. A vizsgabiztos a vizsga eredményeként „Megfelelt” vagy „Nem felelt meg” minősítést ad.

- Sikertelen a forgalmi vizsga, ha
 - a) a vizsgázó az alábbi hibák valamelyikét elköveti:
 - közlekedési szabályt sért;
 - a KRESZ szerinti ellenőrzést nem képes elvégezni;
 - veszélyhelyzetet teremt, vagy balesetet okoz;

- a meghatározott feladatot a második javítás után sem képes a megfelelő módon végrehajtani;
- elindulás előtt a féklevegő- és fékezőnyomást nem ellenőrzi (légfék vagy levegőrásegítés esetén);
- az üzemi fék hatásosságának ellenőrzését elmulasztja;
- az irányjelzést vagy a körültekintést elmulasztja;
- a tervezett haladási iránnyal ellentétes irányba a járművel több mint 50 cm-t elgurul;
- balesetveszélyes manővere miatt a szakoktátónak be kell avatkoznia;
- figyelmét a technikai kezelés elvonja a forgalomtól;
- a sebességváltások közben elrántja a kormányt, vagy haladási irányától hagyja eltérni a járművet (nem képes megtartani);
- nem képes felvenni a forgalom ritmusát, akadályozza a forgalmat, vagy a vizsga időtartama alatt túlnyomórészt indokolatlanul lassan halad;
- rendszeresen kis követési távolságot tartva, zavarja az előtte haladót;
- sebessége megtévesztő az elsőbbségadás tekintetében;
- egyenrangú útkereszteződésbe úgy hajt be, hogy elsőbbségadási kötelezettségének nem tudna eleget tenni (fékkészlet hiánya);
- durva fékezéssel áll meg az úttesten áthaladó gyalogosok előtt;
- gyorsajtást, vagy relatív gyorsajtást követ el;
- nem képes folyamatosan kormányozva irányítani a járművet;
- elveszti a jármű feletti uralmát;
- a járművel felhajt a járdára (már egy kerékkel is);
- nem biztonságosan kanyarodik, indokolatlanul benyomja a tengelykapcsoló pedált;
- indokolatlanul vagy szabálytalanul igénybe veszi a menetirány szerinti bal oldalt;
- a besorolást, sávváltoztatást szabálytalanul, figyelmetlenül hajtja végre;
- az útkereszteződésben nem követi a forgalmi sávját;
- elsőbbségadási kötelezettségének nem tesz eleget;
- a közlekedési helyzetet nem ismeri fel;
- nem a közúti jelzéseknek megfelelően közlekedik;
- nem megfelelően reagál a gyalogosok viselkedésére;
- a forgalmi helyzetekről nem tájékozódik, figyelmetlen;
- rendszeresen akadályozza a forgalmat;
- megtévesztő irányjelzést ad;
- a megkülönböztető jelzést használó járművet nem veszi észre, vagy arra nem megfelelően reagál;
- rendszeresen hirtelen, blokkolva fékez (a lassulást nem érzékeli), képtelen egyenletes lassításra;
- a fék- és tengelykapcsoló pedált többször nem a megfelelő sorrendben működteti;
- tartósfékkel felszerelt járművön nem, vagy helytelenül alkalmazza a tartósféket;
- várakozás céljából történő megálláskor a rögzítő fékkel nem rögzíti a járművet;
- a menetíró készüléket nem tudja kezelni, vagy az adatrögzítő lapot (digitális menetíró esetén a kinyomatot) nem tudja értelmezni;
- nem képes a feladat végrehajtására,

- b) az a) pontban nem említett egyéb hibából – amelyeket a vizsgabiztos egyenként hibavonallal jelöl – tíznél többet követ el.

A vizsga ismeretanyaga

Az alapoktatás eredményeként megtanult, a tehergépkocsi biztonságos közlekedéséhez szükséges ellenőrzési ismeretek, továbbá ezen tehergépkocsi technikai kezelése és a manőverezési feladatok végrehajtása, továbbá a főoktatás eredményeként az önálló, biztonságos, környezetkímélő, szabályszerű közúti forgalomban történő közlekedés.

A vizsgázónak a közúti közlekedés szabályaiban előírt elindulás előtti ellenőrzéseket végre kell tudni hajtania a tehergépkocsin, rendelkeznie kell az önálló közúti közlekedéshez szükséges jármű feletti uralommal.

Elindulás előtti teendők

- Ellenőrzési feladatok
 - Követelmény
 - A vizsgázó a forgalomba való indulás előtt végezze el a kötelezően előírt ellenőrzéseket (rendszámtábla, gumibroncsok, kormányberendezés, világító- és fényjelző berendezések, fékberendezések, fékhatás ellenőrzése a jármű elindításával és megállításával is).
 - A vizsgázó helyezkedjen el megfelelően a gépkocsiban, állítsa be az ülést és a visszapillantó tükröket, kapcsolja be a biztonsági övet.
 - Hibavonalat kell adni, ha
 - a vizsgázó a kötelezően előírt ellenőrzéseket egyszeri figyelmeztetéssel, de önállóan el tudta végezni.
- Menetíró készülékkel kapcsolatos feladatok
 - Követelmény
 - 1. Az analóg menetíró készülékkel felszerelt járművön történő forgalmi vizsga lebonyolítása**
 - A vizsgázó a járművel való elindulás előtt töltsse ki a menetíró készülék adatrögzítő lapját, melyet a szakoktató bocsátott rendelkezésére és helyezze be a menetíró készülékbe.
 - 2. A digitális menetíró készülékkel felszerelt járművön történő forgalmi vizsga lebonyolítása**
 - A vizsgázó a járművel való elindulás előtt – eleget téve a GKM rendelet vonatkozó előírásai közül azon előírásoknak, melyek a digitális menetíró készülék esetében is végrehajthatóak – töltsse ki a hagyományos (analóg) menetíró készülék adatrögzítő lapját, melyet a szakoktató bocsátott rendelkezésére.
- Térképolvasási feladat
 - Követelmény
 - Végezze el a vizsgabiztos által meghatározott térképolvasási feladatot.
 - Hibavonalat kell adni, ha
 - a vizsgázó az autóstérképet nem tudja használni (nem találja meg az autóstérképen a vizsgabiztos által meghatározott indulási és/vagy érkezési települést, vagy nem jól határozza meg ezen két település közötti útvonalat). Ez esetben két hibavonalat kell adni.

Manőverezési feladat

- Célmegállás párhuzamosan az úttest szélével – elindulás.

- Követelmény
 - A feladatot az úttest szélén történő megállással kell végrehajtani úgy, hogy a megállást követően a jármű párhuzamos legyen a járdaszegéllyel és a jármű kerekei a járdaszegélytől legfeljebb 30 cm távolságra legyenek. A vizsgázó a tehergépkocsival a manővernek megfelelően, szabályosan elhelyezkedve, megállási szándékát jelezve, a megfelelő körülményekkel előremenetben finom sebességtartással álljon meg a járdaszegély mellett. Beálláskor, korrigáláskor a tehergépkocsi mozgásának megfelelő irányba nézzen, valamint előre és oldalra pillantásokkal ellenőrizze a manőver helyességét. Rögzítse rögzítőfékkel a tehergépkocsit. A vizsgázónak a manőver végrehajtása alatt mindig a jármű mozgásának megfelelő irányjelzést kell adnia.
- Hibavonalat kell adni, ha
 - járdaszegélynek hajt,
 - a jármű hossz tengelye nagymértékben eltér az úttest szélének vonalától,,

másodszori javítással sikerült a feladatot végrehajtani

Forgalmi vezetés a közúti forgalomban

- Elindulás, gyorsítás
 - Követelmény
 - A járművel egyenletesen, a szükséges berendezéseket, jelzéseket az előírásoknak megfelelően használva, körültekintően induljon el.
 - Indulás előtt a külső visszapillantó tükörből vagy más módon győződjön meg a jármű mögötti és melletti forgalomról.
 - A járdaszegély (úttest széle) mellől kezdett elindulásakor az úttesten haladó járművek számára elsőbbséget kell biztosítani.
 - Az úttestre várakozóhelyről, kapukijárából kihajtáskor az úttesten haladó járműveken kívül a gyalogosoknak (kerékpárúton haladóknak) is elsőbbséget kell adni, valamint irányjelzést kell adnia a forgalomba való bekapcsolódás irányának megfelelően.
 - A forgalmi okból történt megállás utáni indulás előtt a továbbhaladás veszélytelenségéről meg kell győződni.
 - Kézifékekkel rögzített járművel való elindulásakor a kéziféket úgy kell kiengedni, hogy a jármű ne guruljon el.
 - Hibavonalat kell adni, ha a vizsgázó
 - a biztonsági övet nem csatolta be;
 - a motort lefullasztja;
 - a pedálokat, a kormányt és a kéziféket nem összehangoltan kezeli;
 - nem egyenletesen gyorsítva indul el;
 - nem a forgalmi helyzetnek megfelelően (lassan, vagy „erőszakosan”) indul el a járművel;
- Haladási sebesség megválasztása
 - Követelmény
 - A vizsgázó a járművel a forgalomba való bekapcsolódás után a megfelelő sebességfokozatokat használva egyenletesen és dinamikusán gyorsítva vegye fel a forgalom ritmusának megfelelő sebességet, de ne lépje túl az adott járműre és az adott útvonalra megengedett legnagyobb sebességet.
 - Vegye figyelembe a forgalmi, időjárási, látási, és az útviszonyokat, továbbá a jármű és a rakomány sajátosságait. Az igénybe vett úttest mé-

retei, burkolata, útburkolati jelek, jelzőtáblák, jelzőfények, villamos sínek figyelembe vételével ismerje fel az úttest típusát, forgalmi rendjét. A körülményektől függően mindig olyan sebességet válasszon, hogy a jármű mozgása a közlekedés többi résztvevőjében ne keltsen bizonytalanságot cselekvési szándéka felől. Tartson biztonságos követési- és oldaltávolságot.

- A vizsgázó vezetés közben a kezelő és irányító berendezéseket a forgalmi helyzetnek, az elvégzendő manővernek megfelelően összehangoltan kezelje. Érzékelje a pedálokra gyakorolt erők hatását, azokat szükség szerint tudja módosítani.
 - Fel- és visszakapcsoláskor a tengelykapcsoló pedált csak a „gázelvétel” után nyomja be és azután váltson sebességet. Az indító és az azt követő fokozat kapcsolása után a tengelykapcsoló pedált lassabban csúsztatva engedje fel, és ezzel egy időben fokozatosan adjon gázt, míg a magasabb fokozatok kapcsolásakor ezt a mozgást gyorsabban végezze, ügyelve arra, hogy a fokozat kapcsolása után a motor ne rángasson.
 - Sebességváltáskor a járművel ne térjen el a szándékolt haladási iránytól.
 - A vizsgázó a járművel az útkereszteződéseket olyan sebességgel közelítse meg, hogy a helyzet gyors felismerésével eleget tehessen elsőbbségadási kötelezettségének, és e tekintetben másokat a jármű sebességével ne tévesszen meg, valamint szükség esetén meg is tudjon állni.
 - Főútvonalon, vagy védett útvonalon haladva az útkereszteződésnél körültekintéssel kell vezetni, felkészülve arra, hogy esetleg lassítani és fékezni kell, vagy irányváltoztatást kell végezni, a főútvonalra vagy védett útvonalra kihajtó jármű miatt.
 - Egyenrangú utak kereszteződésénél az út beláthatóságától függően fékezzen, kapcsoljon vissza, és ha indokolt tovább fékezve (cm-sebességgel, csúsztatott tengelykapcsolóval) haladjon úgy, hogy eleget tehessen az elsőbbségadási kötelezettségének. Ellenőrizze a balról érkező forgalmat is, hogy az onnan érkező járművet, valamint a közlekedő szándékát is felismerhesse.
 - Kijelölt gyalogos-átkelőhely közelében, valamint ahol a gyalogosok közlekedésére számítani lehet, a vizsgázó a járművel úgy haladjon, hogy meg tudjon győződni arról, hogy közlekednek-e ott gyalogosok, vagy várható-e hogy a jármű odaérkezéséig az úttestre lépnek. Szükséges mértékben csökkentse a sebességet (fékezzen, ha szükséges kapcsoljon vissza, és fékkészletben tartsa a fékpedál felett a lábát), figyelje a gyalogosokat, ha indokolt, további lassítással vagy megállással tegyen eleget elsőbbségadási kötelezettségének. A jármű mozgása legyen összhangban elsőbbségadási szándékával.
- Hibavonalat kell adni, ha a vizsgázó
- indokolatlanul és rendszeresen magas fordulatszámon működteti a motort;
 - felkapcsolásoknál nem gyorsítja fel eléggé a járművet, a motor rángat;
 - visszakapcsoláskor nem a haladási sebességnek megfelelő sebességi fokozatba kapcsol;
 - nem a forgalmi viszonyoknak megfelelően gyorsít, lassít, vezetése „darabos”;

- nem törekszik a forgalmi, időjárási, látási és útviszonyoknak, a jármű és a rakomány sajátosságainak megfelelő sebesség megválasztására (indokolatlanul lassan halad);
 - a követési távolságot helytelenül választja meg;
 - járművek mellett a sebességhez mérten közel halad el.
- Nyomtartás, irányváltoztatás, kanyarodás
 - Követelmény
 - A vizsgázó a járművel a számára megadott útszakaszon az arra vonatkozó közlekedési szabályok figyelembevételével, a jobbra tartás szabályát ésszerűen alkalmazva, továbbhaladási szándékának megfelelő nyomvonalon haladjon. A lehetséges mértékben tartsa be a jobbra tartási kötelezettséget (az út szélén várakozó járművek közé ne hajtson be, mellettük lehetőleg legalább „ajtónyitásnyi” oldaltávolságot tartson). A választott forgalmi sávon belül a forgalom ritmusát vegye fel. Mozgása, nyomtartása mindig legyen összhangban a cselekvési szándékával.
 - Cselekvése legyen előrelátó, kísérje figyelemmel a forgalom többi résztvevőjét (mögöttes forgalmat is), azok mozgását. Illeszkedjék be a kialakult forgalom rendjébe.
 - A sávváltoztatásokat irányjelzéssel, kellő körültekintés mellett (a mögöttes és az igénybe veendő sáv forgalma, és a jármű melletti forgalom figyelésével), a megfelelő sebesség megválasztásával határozottan kell végrehajtani.
 - A kikerülést, előzést kellő körültekintés után – ha irányváltoztatással jár – a megfelelő irányjelzést alkalmazva, megfelelő szögben kihúzódva, határozottan hajtja végre. Az előzendő jármű mellett, illetve a kikerülendő álló jármű, vagy egyéb akadály és a gyalogosok mellett biztonságos oldaltávolságot tartson.
 - A biztonságos oldaltávolság megválasztásakor vegye figyelembe a saját és a közlekedési partnerek járműveinek sebességét, az úttesten haladó gyalogosok mozgását, a járművek menettulajdonságait és egyéb jellemzőit (pl. pótkocsis szerelvény, állati erővel vont jármű, egy nyomon haladók, stb.), az út-, időjárási és látási viszonyokat (síkos, sáros, gödörös út, oldalszél, stb.)
 - A kanyarodásokat a kanyarodás szabályainak betartásával, a közúti jelzések figyelembevételével hajtja végre. Kanyarodási szándékát kellő körültekintés után előbb irányjelzővel jelezze, és csak azután fékezzen, illetve készüljön fel a manőverre. Ha előzetesen nem kötelező megállni, fékezés után kapcsoljon vissza, a jármű típusától függően használja a motorféket, szükség szerint tovább fékezzen, és csak akkor gyorsítson ismét, ha meggyőződött a kanyarodás veszélytelenségéről. Vegye figyelembe az útkereszteződés és a járművének (más járműnek) a jellemzőit.
 - Kanyarodáskor a kormánykereket folyamatosan, ha szükséges egymást váltó kezekkel a kanyar ívének és a jármű sebességének megfelelően forgassa. Ha a forgalmi helyzet úgy kívánja, hogy csak nagyon lassan (cm-menettel lehet) haladni, a tengelykapcsolót csúsztassa.
 - Útkereszteződés előtt a forgalmi rendet figyelembe véve a kanyarodási szándékának megfelelően soroljon be. Ha a besorolás irányváltoztatással (sávváltoztatással) jár, azt az ide vonatkozó szabályok betartásával hajtja végre.

- Hibavonalat kell adni, ha a vizsgázó
 - kormányfogása bizonytalan, merev, helytelen;
 - jobbra tartás okán a parkoló járműveket „szlalomozva” kerülgeti;
 - kanyarban szakaszosan kormányoz, szabályos területen, de helytelen íven kanyarodik;
 - nem megfelelő az irányjelzés és a fékezés sorrendje;
 - a mögöttes és a jármű melletti forgalmat nem rendszeresen ellenőrzi;
 - előzéskor, kikerüléskor, sávváltoztatáskor hirtelen kormánymozdulattal (meredeken) húzódik ki;
 - az előtte lévő akadályt nem veszi kellő időben észre;
 - a kanyarodásra kínálkozó alkalmat nem használja ki;
 - a besorolást késve, de egyébként szabályosan hajtja végre;
 - nem a továbbhaladási szándékának megfelelően sorolt be, de útját a besorolás szerint szabályosan folytatja;
 - az úttesten lévő vizet a gyalogosokra fröcsköli.
- Helyzetfelismerés, közúti jelzések figyelembe vétele, jelzések adása, észlelése
 - Követelmény
 - A vizsgázó ismerje fel az úttest típusát, forgalmi rendjét, a rá vonatkozó közúti jelzéseket és azoknak megfelelően közlekedjen a járművel.
 - Útkereszteződéshez közeledve tudnia kell, hogy haladási irányának megfelelően mi szabályozza az áthaladási elsőbbséget, a besorolást, a jobbra, vagy balra bekanyarodást.
 - A helyzet gyors áttekintésével győződjön meg arról, hogy kinek és hogyan (lassítással, vagy megállással) kell elsőbbséget adni.
 - Elsőbbséggel rendelkező útvonalon, az útkereszteződés felé haladva fel kell ismernie, hogy elsőbbsége van („Főút” illetve az „Útkereszteződés alárendelt úttal” jelzőtábla). Az elsőbbségről lemondhat a vizsgázó, ha ezzel a forgalom többi résztvevőjén vagy szorult helyzetbe került közlekedési partneren segíteni lehet. Le kell mondani az elsőbbségről minden olyan esetben, amikor balesetveszélyt, vagy balesetet kell megelőzni, illetőleg elhárítani.
 - Ha az útkereszteződésben jelzőlámpás forgalomirányítás van, vagy a forgalmat rendőr irányítja, akkor annak jelzéseinek megfelelően kell cselekedni.
 - Ha a forgalmat fényjelző készülékkel irányítják, a vizsgázó zöld jelzésnél győződjön meg arról, hogy az áthaladási, kanyarodási lehetőség valóban biztosított-e.
 - A vizsgázónak tudnia kell, hogy mi a különbség a kör-, és a nyíl alakban világító zöld jelzés, valamint a kiegészítő fényjelzés között, mi a teendője jobbra és balra kanyarodás esetén.
 - A fényjelző készülék sárga jelzésére a járművével álljon meg, ha a jelzést féktávolságon kívül kapja és a kereszteződés előtt biztonságosan meg tud állni. Ha a sárga jelzést féktávolságon belül kapja, törekedjen a kereszteződés mielőbbi elhagyására – gyorsítson.
 - A fényjelző készülék piros jelzésére álljon meg.
 - Piros-sárga jelzés esetén járművével a kereszteződéshez közeledve – a közlekedési partnerek mozgását is figyelve – sebességét tartva (esetleg csökkentve) várja ki a zöld jelzést, és ha lehet megállás nélkül folytassa útját. Álló járművel készüljön fel az indulásra, hogy zöld jelzésre egyenletesen, rángatás mentesen, gyorsítva tudjon elindulni.

- A fényjelző készülék villogó sárga jelzésénél fokozott óvatossággal és körültekintéssel közelítse meg járművével a veszélyes helyet, vagy útkereszteződést. A veszély jellegétől függően cselekedjen, készüljön fel az esetleges megállásra is!
 - A kereszteződésben, ha a forgalmat nem rendőr és nem fényjelző készülék irányítja, akkor a főút vonal és az elsőbbséget szabályozó táblák az irányadók, vagy az egyenrangú utak kereszteződésére vonatkozó szabályok a meghatározóak. Ha az útkereszteződés előtt „Állj! Elsőbbségadás kötelező” tábla van, megállásra felkészülten kell a kereszteződést megközelíteni.
 - Útkereszteződés esetén meg kell állni a kötelező megállás helyét jelző vonalnál (a vonal előtt), annak hiányában az útkereszteződésbe való behajtás előtt. A keresztező jármű forgalom, elsőbbségének biztosítása után – kellő körültekintéssel kell elindulni.
 - Meg kell győződni, hogy a védett útvonalon haladnak-e járművek és elsőbbségüket – szükség esetén – ismételt megállással is meg kell adni. A kötelező megállás helyét jelző vonal hiányában ott kell megállni, ahonnan a keresztező forgalmat már látja, de nem zavarja (illetőleg akadályozza), és az elsőbbség megadása után biztonságosan folytathatja útját.
 - Ha az útkereszteződés előtt „Elsőbbségadás kötelező” jelzőtábla van elhelyezve, akkor a kereszteződést úgy kell megközelíteni, hogy a keresztező járműforgalom és a kijelölt gyalogos-átkelőhelyen haladó gyalogosok számára – ha kell megállással is – elsőbbséget tudjon adni.
 - Kijelölt gyalogos-átkelőhely felé a járművel úgy haladjon, hogy szükség esetén megállással is biztosítani tudja a gyalogosok elsőbbségét, és e tekintetben őket a jármű sebességével ne tévessze meg. A kijelölt gyalogos átkelőhelyen való áthaladásakor, illetve a megállás utáni elindulásakor a gyalogosok és a jármű között – a gyalogosok folyamatos haladására számítva – mindig kellő és biztonságos távolság legyen. Fokozott figyelemmel kísérje mozgásukat, magatartásukat, csak akkor gyorsítson, ha a kijelölt gyalogos átkelőhelyet, a „gyalogosok vonalát” elhagyta.
 - A vizsgázó járművével vasúti átjáróhoz közeledve, annak jellegétől és beláthatóságától függően a vonatkozó jogszabályok figyelembe vételével csökkentse sebességét, fénysorompó esetén a villogó fehér jelzésnél is csak azután hajtson rá a vasúti átjáróra, ha az áthaladás veszélytelenségéről meggyőződött.
 - A vizsgázó alkalmazza a jármű kivilágítására vonatkozó előírásokat.
 - Az irányjelző működéséről az ellenőrző lámpa (hang) segítségével kell meggyőződni, majd figyelni, hogy azt mások is észrevették-e, és a jelzésre megfelelő módon reagáltak-e.
 - Ha a vizsgázó elsőbbségéről lemond, vagy gyalogosokat enged át maga előtt, a járművel úgy mozogjon, hogy az összhangban legyen az elsőbbségadási szándékával. A vizsgázónak észre kell vennie a közlekedő partnerek hang-, fény-, vagy kézjelzését.
- Hibavonalat kell adni, ha a vizsgázó
 - a kereszteződés előtt – a körülményekhez képest – túlságosan távol kezd lassítani;
 - a közlekedési helyzetet lassan ismeri fel;

- a helyes besorolás után elsőbbségadás, vagy manőver céljából nem ott áll meg a járművel, ahonnan a helyzetet felismerhetné;
 - a közúti jelzésekre kissé késve, de helyesen reagál;
 - piros-sárga jelzésnél nem készül fel az indulásra;
 - tilos jelzésnél benyomott tengelykapcsoló pedállal, sebességi fokozatba kapcsolva áll a járművel;
 - a járdán lévő gyalogosokat az útestre „csalogatja”;
 - nem kellő ideig, vagy nem kellő időben, de nem félrevezetően ad irányjelzést;
 - nem győződik meg arról, hogy jelzéseit észlelték-e a közlekedő partnerek;
 - a közlekedési partnerek jelzéseire nem megfelelően reagál (lassan, de még időben reagál);
 - a járművek kivilágítására vonatkozó előírásokat helytelenül alkalmazza.
- Lassítás, megállás
 - Követelmény
 - A vizsgázó a járművet mindig az út-, látási- és forgalmi viszonyoknak megfelelően lassítsa. A lassítást gördülő fékezéssel hajtja végre. Használja a visszatartó féket, ha a jármű visszatartó fékkel ellátott. A vizsgázó tartsa be a lassítás (megállás) helyes technikai sorrendjét, amely fékezés, majd ha szükséges a tengelykapcsoló pedál benyomása, „finom” megállás. A forgalomból való „kiálláskor” kellő körültekintés mellett kapcsolja az irányjelzőt, és csak ezután kezdjen fékezni.
 - A vizsgázó a vizsga végén nyissa ki a menetíró készüléket, vegye ki az adatrögzítő lapot, írja be a hiányzó adatokat (a megtett km-t nem kell kiszámítani!), majd értelmezze azt. Az adatrögzítő lap értelmezésekor csak a sebesség mérésének (külső), a tevékenység mérésének (középső) és a megtett távolság mérésének (belső) területét kell a vizsgázónak megmutatnia. Az írott rajzolatait elemezni nem kell! Digitális menetíró készülék esetén a vizsgabiztos által rendelkezésre bocsátott napi tevékenység-kinyomatot kell értelmezni.
 - A menetíró készülék kezelésével kapcsolatos feladatot a készülék típusától függően kell megkövetelni.
 - Sikertelen vizsga esetén a menetíró készülék kezelése a szakoktató feladata.
 - Hibavonalat kell adni, ha a vizsgázó
 - a megálláskor a motort lefullasztja;
 - a fékpedált nem a szükséges erővel nyomja, és a fékezőerőt nem képes módosítani;
 - lassítása nem egyenletes;
- Forgalmi szabályok gyakorlati alkalmazása
 - Követelmény
 - A vizsgázó a közlekedés általános rendelkezéseit a közúti jelzéseket, a járműközlekedésre vonatkozó szabályokat ismerje, tudja a gyakorlatban alkalmazni, és azoknak megfelelően közlekedjen. Itt kell értékelni azoknak a szabályoknak megfelelő műveletek, vagy manőverek végrehajtását, amelyek a korábbi minősítési pontoknál nem szerepeltek.

- Az értékeléskor a konkrét helyzetekben elkövetett hibákat, pontatlanul, helytelenül végrehajtott műveleteket, manővereket a szabálytalanság mértékétől függően kell mérlegelni.
- Menetíró készülékkel kapcsolatos feladatok
 - Követelmény
 - 1. Az analóg menetíró készülékkel felszerelt járművön történő forgalmi vizsga lebonyolítása**
 - A vizsga végén – miután kivette a menetíró készülékből az adatrögzítő lapot – töltsse ki az adatrögzítő lap megfelelő részét és értelmezze az adatrögzítő lapon található jelzéseket.
 - 2. A digitális menetíró készülékkel felszerelt járművön történő forgalmi vizsga lebonyolítása**
 - A vizsga végén a vizsgabiztos által előzetesen előkészített – digitális menetíró készülékből nyert – napi járművezetői tevékenység kinyomatok közül – a vizsgázó húzzon ki egy példányt és a rajta található jelölések és szimbólumok alapján értékelje a járművezetői tevékenységet.

A vizsgáztatás személyi feltételei

A vizsgatárgy vizsgáztatásához szükséges képesítés, végzettség:

- közúti járművezetői vizsgabiztosi képesítés „GY” szakra,
- érvényes „C” kategóriás vezetői engedély.

A vizsgáztatás tárgyi feltételei

- érvényes forgalmi engedéllyel, járművezető képzésre érvényes oktatójármű-igazolással és érvényes felelősségbiztosítással rendelkező jármű, amely az alábbi jellemzőkkel rendelkezik:
 - 2003. év december 1-jét követően oktatásba bevont járművekre vonatkozó előírások:
 - jellemzők:
 - legalább 2,4 m szerkezeti szélesség, legalább 8 m szerkezeti hosszúság,
 - legalább 12 000 kg megengedett legnagyobb össztömeg, és a vizsgán a tényleges össztömeg legalább 10 000 kg,
 - legalább 80 km/óra tervezési sebesség,
 - azonos légtérben legalább 3 személy befogadására alkalmas vezetőfülke,
 - a vezetőfülke szélességével és magasságával legalább azonos szélességű és magasságú, zárt, de nem különleges felépítmény,
 - vezető által működtetett kézi sebességváltó karral rendelkezik
 - kötelező felszerelések és tartozékok:
 - legalább 8 előremeneti fokozatú nyomatékváltó (sebességváltó),
 - valamennyi fékezett kerékre ható blokkolásgátló (ABS),
 - a 6/1990. (IV. 12.) KöHÉM rendeletben meghatározott követelményeknek megfelelő menetíró készülék (tachográf) oktatási célú használatra,
 - sebességkorlátozó,
 - a járművezető melletti ülésből működtethető, az üzemi fékberendezésre ható pótfék pedál,

- két darab pót-visszapillantó tükör, amely a vezető melletti ülésből biztosítja a jármű mellett lévő mindkét oldali forgalmi sávra történő hátrálást.

A forgalmi vizsgát a közlekedési hatóság által kijelölt útvonalon kell megtartani.

A vizsgáztatás egyéb feltételei

A vizsgára bocsátás feltétele a „C” kategóriás tanfolyam „Rutin” és „Biztonsági ellenőrzés és üzemeltetés” vizsgatárgyainak sikeres teljesítése, valamint a „C” kategóriás tanfolyam gyakorlati főoktatás minimális óraszámának igazolt elvégzése.